



**ESTADO DE SANTA CATARINA
MUNICÍPIO DE NOVA ITABERABA
EDITAL DE PROCESSO SELETIVO Nº 008/2021
CADERNO DE QUESTÕES TIPO A
CARGO: AUXILIAR DE ODONTÓLOGO**

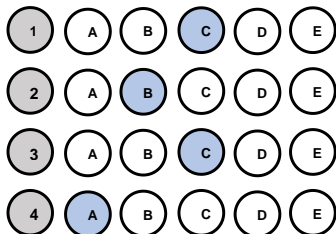
Número da inscrição:

Nome do candidato:

LEIA COM ATENÇÃO AS INSTRUÇÕES A SEGUIR:

- ▶ A prova será composta de 40 (quarenta) questões do tipo múltipla escolha com 05 (CINCO) alternativas cada (A – B – C – D - E), sendo uma única resposta correta.
- ▶ A prova objetiva terá a duração de 3 (três) horas, incluindo o tempo para o preenchimento do cartão-resposta.
- ▶ Ao receber o caderno de provas, aguarde autorização para abri-lo, após verifique o caderno de questões, seu cargo, número de questões. Qualquer irregularidade comunique ao fiscal de provas.
- ▶ Leia atentamente cada questão e assinale no cartão-resposta a opção que responde corretamente a cada uma delas. O Cartão-Resposta será o único documento válido para a correção. O preenchimento do Cartão-Resposta será de inteira responsabilidade do candidato. Não haverá substituição do cartão-resposta, por erro do candidato.
- ▶ Cada candidato receberá um Caderno de Questões e um único Cartão-Resposta, que deverá ser marcado somente com caneta esferográfica azul ou preta.
- ▶ O Cartão-Resposta não poderá ser rasurado e nem substituído.
- ▶ Será entregue ao candidato, folha em que poderá anotar as respostas das questões. O candidato poderá levar consigo somente esta folha, sendo que o caderno de questão e o Cartão-Resposta, serão entregues ao fiscal de sala ao final da prova.
- ▶ O candidato poderá se ausentar da sala somente com acompanhamento de um fiscal de provas.
- ▶ Deverão permanecer em cada uma das salas de prova, os 03 (três) últimos candidatos, até que o último deles entregue sua prova. Esses candidatos, após a assinatura do respectivo termo de encerramento do certame, deverão sair juntos da sala de prova.
- ▶ Observe as seguintes recomendações relativas ao cartão-resposta:

A maneira correta de marcação das respostas é cobrir, fortemente o círculo, com caneta esferográfica de tinta azul ou preta, dentro do espaço correspondente a letra a ser assinalada, conforme segue:



Outras formas de marcações implicarão a rejeição do Cartão-Resposta.



**ESTADO DE SANTA CATARINA
MUNICÍPIO DE NOVA ITABERABA
EDITAL DE PROCESSO SELETIVO Nº 008/2021
CADERNO DE QUESTÕES TIPO A
CARGO: AUXILIAR DE ODONTÓLOGO
QUESTÕES DE CONHECIMENTO GERAL**

- 1) (FUNDATEC, Prefeitura de Candelária-RS, 2021) As vacinas contra a Covid-19 foram desenvolvidas em uma velocidade sem precedentes. Os estudos comprovam a eficácia e a segurança de diferentes tipos de vacina, desenvolvidas a partir de tecnologias que já existiam e de novas tecnologias, que representam inovações importantes para o futuro tratamento de várias doenças. Apesar das diferentes abordagens, todas as vacinas têm por objetivo induzir a resposta imunológica do organismo, fazendo com que este produza defesas contra o vírus da covid-19, o SARS-CoV-2. (Fonte: www.rededorsaoluz.com.br).

Das vacinas contra a doença que já receberam autorização da Agência Nacional de Vigilância Sanitária (Anvisa) para uso no Brasil e estão sendo aplicadas na população, qual delas se baseia na tecnologia de RNA mensageiro, ou mRNA, que consiste em dar as instruções ao organismo para a produção de proteínas encontradas na superfície do novo coronavírus que estimulam a resposta do sistema imune?

- a) Astrazeneca.
- b) CoronaVac.
- c) Janssen.
- d) Pfizer.
- e) Sputnik-V.

- 2) (UEMA, 2021) A Cúpula da Rocha ou Domo da Rocha, situado em Jerusalém, foi construído no século VII e é um dos lugares mais sagrados da religião islâmica. (Cúpula da Rocha. Qubbat As-Sakhrah. Jerusalém, Israel. Disponível em [https://pt.wikipedia.org/wiki/C%C3%BApula_da_Rocha#/media/Ficheiro:Jerusalem-2013\(2\)-Temple_Mount-Dome_of_the_Rock_\(SE_exposure\).jpg](https://pt.wikipedia.org/wiki/C%C3%BApula_da_Rocha#/media/Ficheiro:Jerusalem-2013(2)-Temple_Mount-Dome_of_the_Rock_(SE_exposure).jpg) . Acesso em 09 de outubro de 2021)



O Islamismo defende os seguintes pilares:

- a) o monoteísmo (Alá é o único Deus/Maomé, o seu profeta) e a ação de grupos extremistas radicais como forma de ação religiosa e política.
- b) a oração (salat), realizada cinco vezes ao dia, e a exigência de que toda a muçulmana use a burca (chadri) para cobrir o rosto.
- c) o jejum (saum), no mês do Ramadã, e a criação de exércitos paramilitares para a vingança contra judeus e cristãos em países ocidentais.
- d) o exercício da caridade (zakat) e a proibição de mulheres terem acesso ao ensino escolar e

universitário. e) a peregrinação a Meca (haj), pelo menos uma vez na vida pelo fiel, e a tolerância em relação a todas as religiões.

e) a peregrinação a Meca (haj), pelo menos uma vez na vida pelo fiel, e a tolerância em relação a todas as religiões.



**ESTADO DE SANTA CATARINA
MUNICÍPIO DE NOVA ITABERABA
EDITAL DE PROCESSO SELETIVO Nº 008/2021
CADERNO DE QUESTÕES TIPO A
CARGO: AUXILIAR DE ODONTÓLOGO**

- 3) (Banco da Amazônia/IBGE/2021) A pandemia agravou a desigualdade no acesso à Internet no Brasil, o que pode deixar cicatrizes sociais em crianças e jovens: com a exclusão digital e a disparidade no acesso à educação, o risco de os filhos não conseguirem ter renda superior à dos seus pais quando adultos aumenta. Os dados do Instituto de Mobilidade e Desenvolvimento Social mostram que só 29,6% dos filhos de pais que não tiveram qualquer instrução têm acesso à banda larga. Nos lares onde os pais têm curso superior, esta parcela sobe para 89,4%. (ALMEIDA, C.; NALIN, C. Exclusão Digital Cresce na Pandemia e Deve Frear Mobilidade Social no País. *Jornal O Globo, Economia*, 25 jan. 2021, p. 13).

Os dados atualizados revelam que a mobilidade social e a inclusão digital no Brasil estão diretamente vinculadas ao acesso à:

- a) Habitação.
- b) Educação.
- c) Filantropia.
- d) Alimentação.
- e) Religiosidade.

- 4) (Prefeitura de São João do Sul - SC/2021) Uma onda de protestos que ocorreu em 2020, fez a hashtag #BlackLivesMatter (Vidas Negras Importam, em tradução livre) ganhar manifestações nas ruas e nas redes sociais. Famosos e anônimos usaram o termo, no online e no offline, como forma de apoio ao movimento antirracista e para cobrar das autoridades que resguardem vidas negras. O caso, que motivou essa onda de protestos contra o racismo nos Estados Unidos, aconteceu no dia 25 de maio de 2020.

Assinale a alternativa que aponta o caso que desencadeou essa onda de protestos:

- a) A morte de George Floyd asfixiado por um policial nos Estados Unidos.
- b) A morte de George Floyd, morto com um tiro na cabeça mesmo sem reagir ao ser confrontado por policiais nos EUA.
- c) A morte do jovem negro Trayvon Martin, que foi morto com um único tiro no peito, enquanto voltava para casa depois de ter comprado doces.
- d) A morte do adolescente João Pedro Mattos, 14, alvejado dentro de casa e morto com um tiro nas costas por policiais.
- e) A morte de Jeremy Floyd, morto após ser asfixiado por um policial nos EUA.

- 5) (PUC-PR, 2019) “Começaremos por dizer algo para esclarecer os conceitos: “responsabilidade” não é o mesmo que “obrigação” em geral, mas um caso especial dela. A obrigação pode subjazer a uma conduta mesma, a responsabilidade vai mais além dela, tem uma referência externa”. No livro *Técnica, Medicina e Ética: sobre a prática do Princípio Responsabilidade*, o filósofo Hans Jonas analisa quais são os limites do desenvolvimento científico e de que modo os próprios cientistas devem se comportar com relação à autocensura da pesquisa.

De acordo com os seus conhecimentos sobre o tema e baseando-se no livro mencionado, é **CORRETO** afirmar que:

- a) Para Hans Jonas, a pesquisa científica, por lidar com um poder técnico capaz de produzir o aniquilamento da vida, tem não só uma obrigação, no sentido interno de seu trabalho, mas uma



ESTADO DE SANTA CATARINA
MUNICÍPIO DE NOVA ITABERABA
EDITAL DE PROCESSO SELETIVO Nº 008/2021
CADERNO DE QUESTÕES TIPO A
CARGO: AUXILIAR DE ODONTÓLOGO

responsabilidade, no sentido externo, com os limites de seu desenvolvimento e com os alcances práticos que ela pode obter.

- b) Conforme aponta Hans Jonas, não se pode esperar que os cientistas tenham uma tomada de consciência sobre suas responsabilidades, de tal modo que é necessário que existam leis que restrinjam os avanços científicos com vistas a frear a destruição do meio ambiente.
 - c) Segundo Hans Jonas, uma vez que a natureza não tem valores éticos em si mesma, não é exigível que os cientistas tenham um posicionamento crítico e ético, dado que o desenvolvimento das ciências depende mais de uma relação com a natureza do que com os campos filosóficos.
 - d) A técnica moderna e os cientistas precisam encontrar um ponto de equilíbrio em que a responsabilidade ética seja apresentada como um importante valor para definir os limites da ciência; nesse sentido, os cientistas precisarão abandonar a objetividade da ciência em prol de uma análise mais subjetiva com vistas a obter esse fundamento ético.
 - e) O pesquisador científico, na perspectiva de Hans Jonas, não pode ser submetido a nenhum tipo de análise ética em sua pesquisa, uma vez que o único elemento importante para o trabalho científico é determinado pela própria ciência.
- 6) (Unioeste, 2017) **A partir da reflexão sugerida pelo poema de Bertolt Brecht, “O Analfabeto Político” – “O pior analfabeto é o analfabeto político. Ele não ouve, não fala, nem participa dos acontecimentos políticos. Ele não sabe que o custo de vida, o preço do feijão, do peixe, da farinha, do aluguel, do sapato e do remédio dependem das decisões políticas. O analfabeto político é tão burro que se orgulha e estufa o peito dizendo que odeia a política. Não sabe o imbecil que, da sua ignorância política, nasce a prostituta, o menor abandonado, e o pior de todos os bandidos, que é o político vigarista, pilantra, corrupto e lacaio das empresas nacionais e multinacionais.” – é CORRETO afirmar que:**
- a) O desinteresse pela política tem consequências econômicas e sociais que afetam todas as pessoas: tanto as que participam ativamente da política como aquelas que se abstêm.
 - b) Todas as pessoas deveriam participar diretamente da política institucional: quer dizer, se candidatar a algum cargo eletivo, já que vivemos em uma democracia participativa.
 - c) Brecht sugere que as pessoas analfabetas não se interessam por política e por isso são culpadas pelo surgimento de problemas sociais, como prostituição, corrupção e altos preços de alimentos.
 - d) A política é, como mostra Brecht, uma atividade altamente especializada que deve ser exercida apenas por profissionais – sobretudo economistas, que conseguirão tomar as melhores decisões.
 - e) O envolvimento de pessoas analfabetas na política – que podem votar e se candidatar a cargos eletivos – é o responsável pela situação crítica que enfrentamos e pela corrupção.
- 7) (UPE 2020)(...) **com referência aos índios Kayapó e aos xinguanos. Aqueles são índios hostis, estes pacíficos, mas cujo contato com sertanistas data de apenas dez anos. A despeito da ausência de relações permanentes com civilizados, esses grupos já possuem considerável acervo de artigos de nossa cultura – ferramentas, armas, objetos de adornos, tomados em ataques a povoados sertanejos ou adquiridos por via de outras tribos. O empréstimo cultural não se limitou apenas a esses objetos. Ocorreram outras modificações. Alteraram-se as relações entre aldeias, e a própria estrutura social tende a ser influenciada, especial no que se refere ao status de chefia.**



**ESTADO DE SANTA CATARINA
MUNICÍPIO DE NOVA ITABERABA
EDITAL DE PROCESSO SELETIVO Nº 008/2021
CADERNO DE QUESTÕES TIPO A
CARGO: AUXILIAR DE ODONTÓLOGO**

Entre os Kamayá, reconheciase a autoridade e o título de um *capitão*, patente que lhe é dada por funcionários do Serviço de Proteção aos Índios, em uma viagem que esse indivíduo realizou em tempos anteriores à atual penetração do Xingu. (REVISTA DE ANTROPOLOGIA, n.1, v. 5, pp. 67-74, jun. 1957).

O texto apresenta um processo cultural. Sobre este, analise as seguintes afirmativas:

- I. O conceito de relativismo cultural se torna chave na compreensão das particularidades culturais descritas no texto.
- II. Os fatores demográfico, étnico e ecológico marcam os contatos estabelecidos pelos grupos sociais.
- III. O processo cultural apresentado se caracteriza por crenças transmitidas no processo de aprendizagem institucionalizada, logo, sistematizada.
- IV. A transculturação está presente nos contatos entre os grupos destacados no texto e consiste em trocas de elementos culturais.
- V. O determinismo é um conceito importante para que sejam compreendidas as relações entre os grupos, pois atribui qualidade inata às etnias ou aos grupos humanos.

Estão CORRETAS, apenas:

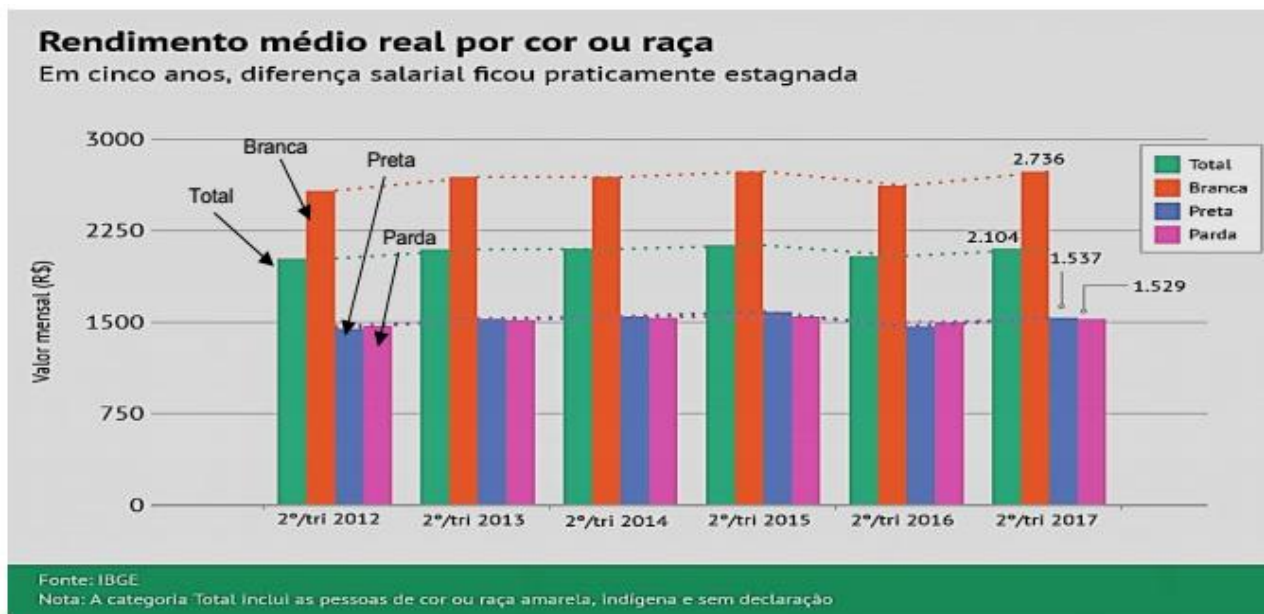
- a) I, II e III.
- b) I, III, IV e V.
- c) II e III.
- d) I, II e IV.
- e) I, II, IV e V.

- 8) (FUMARC, 2018) Em muitos casos, a discriminação racial coloca a população afrodescendente nos estratos mais baixos da sociedade e eles estão agrupados entre os mais pobres dos pobres. A discriminação enfrentada pela população afrodescendente perpetua ciclos de desvantagem e transmissão intergeracional de pobreza, prejudicando o seu desenvolvimento humano. As barreiras ao acesso e à conclusão de uma educação de qualidade repercutem no acesso ao mercado de trabalho e nos tipos de empregos encontrados. Os empregos são negados em razão da falta de qualificação educacional ou por conta do racismo estrutural. A moradia é negada em razão de preconceito racial, e a população afrodescendente é forçada a habitar em áreas com infraestrutura precária, onde ela está exposta ao crime e à violência. A prática de suas próprias culturas e religiões, assim como a participação na vida cultural de suas comunidades, não raro são cercadas de restrições e impedimentos. Em alguns países, também sofrem deslocamento, por conta de ameaças de conflito armado ou projetos de desenvolvimento industrial de grande escala. (Fonte: Livro da ONU. **Década Internacional de Povos Afrodescendentes**. 2016, p. 09. Disponível em: https://nacoesunidas.org/wpcontent/uploads/2016/05/WEB_BookletDecadaAfro_portugues.pdf> Acesso 26 fev. 2018).

O gráfico, a seguir, aponta a discrepância em relação ao rendimento médio salarial, a partir dos critérios raça e cor:



ESTADO DE SANTA CATARINA
MUNICÍPIO DE NOVA ITABERABA
EDITAL DE PROCESSO SELETIVO Nº 008/2021
CADERNO DE QUESTÕES TIPO A
CARGO: AUXILIAR DE ODONTÓLOGO



(Fonte: Disponível em: <http://economia.estadao.com.br/blogs/nos-eixos/como-raca-e-genero-ainda-afetam-as-suas-chances-de-conseguir-emprego-e-bons-salarios/> Acesso 26 fev 2018).

Diante do exposto, NÃO explica os fatores que causaram e causam desigualdades na vida da população negra/afrodescendente o que se afirma em:

- A Década Internacional de Afrodescendentes é uma ocasião para promover maior conhecimento, valor e respeito às conquistas da população afrodescendente e às suas contribuições para a humanidade. É uma ferramenta útil para abrir caminho para o trabalho e a cooperação futura entre Estados, organizações internacionais e regionais, sociedade civil e outros, a fim de aprimorar a situação dos direitos humanos e do bem-estar da população afrodescendente.
- As condições econômica e social sobrepõem a condição de raça e cor, ou seja, a desigualdade é um problema de distribuição de renda e oportunidades iguais para todos. Por isso, afrodescendentes e outros grupos que sofrem discriminação social e que se encontram na posição de migrantes, refugiados e solicitantes de refúgio por todo o mundo estão em situações de extrema vulnerabilidade.
- As desigualdades são parte do legado de erros do passado. Racismo, preconceito e discriminação racial contra a população afrodescendente têm suas raízes nos regimes de escravização, no tráfico de escravizados e no colonialismo. Na história do tempo presente, essas heranças são reforçadas pela discriminação interpessoal, institucional e estrutural e manifestam-se na desigualdade e marginalização em nível mundial.
- Homens jovens afrodescendentes são essencialmente vulneráveis. São cidadãos que correm maiores riscos de serem apreendidos na rua por ocasião da filtragem racial, enfrentam maiores índices de violência policial e mortes e, conseqüentemente, continuam sendo detidos, encarcerados e sujeitos a penas maiores com mais frequência.
- Mulheres e meninas afrodescendentes sofrem discriminações múltiplas com base em raça, condição socioeconômica, gênero, acesso limitado à educação, trabalho e segurança. Por isso, a Década Internacional de Afrodescendentes é uma oportunidade não só de combater a discriminação racial, enfrentada pela população afrodescendente, mas também de assegurar o



ESTADO DE SANTA CATARINA
MUNICÍPIO DE NOVA ITABERABA
EDITAL DE PROCESSO SELETIVO Nº 008/2021
CADERNO DE QUESTÕES TIPO A
CARGO: AUXILIAR DE ODONTÓLOGO

desfrute igualitário de todos os direitos humanos por todos, e de fortalecer a igualdade, a não discriminação, a democracia e o Estado de Direito em nossas sociedades.

9) (UFN, 2017) Por mais grandioso que um pensador seja, devem-se apontar as falhas em seu pensamento. Aristóteles acreditava que era possível, por exemplo, justificar a escravidão, e a defesa dessa prática causou e, infelizmente, ainda causa muito sofrimento e dor. Uma compreensão da natureza humana, condizente com a ideia de direitos humanos, e que não permitisse seu uso para justificar a escravidão, excluiria quais dos pensamentos abaixo? (Adaptações de duas versões da *Declaração sobre as raças e o preconceito racial* da Unesco de 1950 e 1978, facilmente encontradas *online*).

I. Todos os seres humanos pertencem a uma mesma espécie. Eles nascem iguais em dignidade e direitos.

II. Todos os indivíduos e grupos têm o direito de ser diferentes, a existência de diferenças baseadas na cultura, ambiente e diversidade histórica é um testemunho dessas diferenças de identidade cultural.

III. A palavra “raça” pode ser usada para designar um grupo ou uma população caracterizada por certas concentrações, relativas quanto à frequência e à distribuição de genes ou de caracteres físicos que, no decorrer dos tempos, aparecem, variam e, muitas vezes, até desaparecem sob a influência de fatores de isolamento geográficos ou culturais.

IV. As diferenças genéticas hereditárias constituem um fator de importância primordial nas causas das diferenças entre a complexidade cultural e civilizatória dos diversos povos.

V. Os fatores que desempenharam um papel preponderante na evolução intelectual do homem são a sua faculdade de aprender e a sua plasticidade, presentes em todo o ser humano.

VI. A personalidade e o caráter dependem de fatores geralmente associados à “raça”. Em todos os grupos humanos, encontram-se tipos muito variados de personalidade e de caráter, mas há razão para crer que certos grupos sejam mais favorecidos que outros nesses quesitos.

Estão excluídos:

- a) Apenas I e II.
- b) Apenas II e III.
- c) Apenas III e VI.
- d) Apenas IV e V.
- e) Apenas IV e VI.



**ESTADO DE SANTA CATARINA
MUNICÍPIO DE NOVA ITABERABA
EDITAL DE PROCESSO SELETIVO Nº 008/2021
CADERNO DE QUESTÕES TIPO A
CARGO: AUXILIAR DE ODONTÓLOGO**

10) Considere a imagem a seguir:



Disponível em: <<https://pt.dreamstime.com/fotografia-de-stock-globo-e-árvore-da-terra-em-sua-mão-38213702>>.
Acesso em: 6 nov. 2019.

(UNIMONTES 2019) Em “Filosofia – experiência do pensamento”, Sílvio Gallo escreve que, “no século XX, a humanidade passou a se preocupar cada vez mais com a preservação dos recursos naturais e as questões ambientais em geral. Segundo o filósofo Bruno Latour, um problema ecológico é um híbrido, pois não envolve apenas uma ciência ou um conjunto de ciências; tem também um aspecto político. Por essa razão, Latour fala em ‘políticas da natureza’: já não basta produzir uma ciência, um conhecimento da natureza, é necessário também construir ações políticas na relação entre o ser humano e a natureza. Um terceiro elemento deve ser acrescentado: uma ética ambiental.” (GALLO, Sílvio. Filosofia – experiência do pensamento. São Paulo: Spicione, 2003. p. 283).

Essa proposta contemporânea de uma ética ambiental remete ao entendimento de que há valores e princípios fundamentais que envolvem todos os povos do planeta.

- a) Uma ética ambiental para as sociedades democráticas seja capaz de promover a justiça pelo entendimento de todos com todos.
- b) Os países capitalistas promovam ações políticas ambientais que assegurem, exclusivamente, o desenvolvimento econômico ocidental.
- c) O olhar ético seja dirigido para os projetos de avanço industrial e tecnológico, deixando para as futuras gerações as questões ambientais.
- d) As relações do ser humano com a natureza levem em conta ações políticas de preservação ambiental, exclusivamente, das florestas, animais, rios, riachos, lagos, mares e oceanos.

QUESTÕES DE PORTUGUÊS

11) (FEPESE, 2019) Assinale a frase correta quanto à acentuação gráfica e à pontuação.

- a) Como já sabemos o que lhe acontecerá, no futuro, em breve encontra-lo-emos por aí perdido e solitário, numa rua qualquer.
- b) Colocaram um cartaz na porta do refeitório com a informação de que hoje não haverá lanche e almoço, mas ninguém gostou da ideia.
- c) Em priscas eras, muitos patricios hoje figuras históricas tiveram de procurar asilo em países que abriram suas portas para poder livremente manifestar suas divergências.
- d) A batata em conjunto com o trigo e o arroz é um dos três alimentos mais importantes e completos da roda dos alimentos, sendo uma ótima fonte de energia.
- e) Após início da paralisação, aeronautas e aeroviários mantêm negociação com empresas aéreas mas ainda não há vôos atrasados.

12) (FEPESE, 2019) Assinale a frase correta quanto à regência nominal e verbal.

- a) Então ele foi à rodoviária para dar adeus às pessoas que partiram rumo à Bahia.



ESTADO DE SANTA CATARINA
MUNICÍPIO DE NOVA ITABERABA
EDITAL DE PROCESSO SELETIVO Nº 008/2021
CADERNO DE QUESTÕES TIPO A
CARGO: AUXILIAR DE ODONTÓLOGO

- b) Nessa empresa, todos os colaboradores são orientados para obedecer um rigoroso código de conduta.
- c) Amigo, quando eu lhe encontrar outra vez, vou querer abraçá-lhe e agradecer-lo de coração.
- d) Infelizmente, estamos a mercê do prefeito, pois as informações que dispomos não são fidedignas.
- e) O estudo de literatura visa ampliação do conhecimento, e fazer boas leituras implica em domínio da gramática

13) (Adaptado de UNOESC, 2020) Analise o período a seguir e assinale a alternativa correta: “Todos os candidatos estão preparados para a prova.”

- a) O termo sublinhado é sujeito composto.
- b) O termo sublinhado é sujeito simples.
- c) O termo sublinhado é núcleo do sujeito.
- d) O termo sublinhado é predicativo do sujeito.
- e) O termo sublinhado é adjetivo.

14) (Adaptado de UNOESC, 2020) O termo em destaque está corretamente empregado na frase:

- a) A **sessão** da câmara dos vereadores inicia às 17 horas.
- b) A **sessão** de moda feminina está sofrendo reformas.
- c) “A herança consiste, primeiramente, no ato de **sessão** dos direitos aos herdeiros.”
- d) O funcionário foi transferido para outra **sessão**.
- e) A **seção** da câmara não ocorrerá hoje.

15) (Adaptado de UNOESC, 2020). Observe as frases seguintes e assinale a alternativa correta quanto ao emprego do sinal da crase.

I. Os candidatos estavam às voltas com os materiais da prova.

II. A forma de pagamento dessa apostila foi à prazo.

III. Dois aviões da FAB foram à China buscar os brasileiros.

IV. Fui à Piratuba me distrair antes dessa prova.

- a) Todas as frases apresentam erro quanto ao emprego do sinal da crase.
- b) I, II estão corretas quanto ao emprego do sinal da crase.
- c) I, III e IV estão corretas quanto ao emprego do sinal da crase.
- d) I e III estão corretas quanto ao emprego do sinal da crase.
- e) Todas as frases estão corretas quanto ao emprego do sinal da crase

QUESTÕES DE MATEMÁTICA

16) (Adaptado de OMNI, 2021) João trabalha com venda de automóveis e ganha por comissão, por isso ele distribui o seu salário da seguinte forma: 50% ele reserva para suas despesas fixas, 30% ele investe, 15% ele faz doação e 5% ele usa com supérfluos. Se em um determinado mês João recebeu R\$ 5.200,00, quanto ele investiu?

- a) Ele investiu R\$ 2.600,00.
- b) Ele investiu R\$ 1.040,00.



ESTADO DE SANTA CATARINA
MUNICÍPIO DE NOVA ITABERABA
EDITAL DE PROCESSO SELETIVO Nº 008/2021
CADERNO DE QUESTÕES TIPO A
CARGO: AUXILIAR DE ODONTÓLOGO

- c) Ele investiu R\$ 520,00.
- d) Ele investiu R\$ 1.560,00.
- e) Ele investiu R\$ 1.580,00

17) (Adaptado de UNOESC, 2017) Calcule a expressão $2^3 + \sqrt[3]{27} - 3$. Assim, quanto é 30% do resultado dessa expressão?

- a) 1,5.
- b) 2,4.
- c) 3,2.
- d) 4,0.
- e) 3.0

18) (Adaptado de FEPESE, 2019) Um professor decide dividir seus alunos, 20 meninos e 24 meninas em grupos, de forma que cada grupo tenha o maior tamanho possível. Ainda, o número de meninas em cada grupo deve ser igual, bem como o número de meninos em cada grupo deve ser igual. Logo, o número total de alunos (meninos e meninas) em cada um dos grupos é igual a:

- a) 4
- b) 8
- c) 9
- d) 10
- e) 11

19) (FUNDATEC, 2021) Um cuidador social realiza, em cinco dias úteis de uma determinada semana, respectivamente, 25, 27, 30, 25 e 28 atendimentos diários. A média diária de atendimentos é de:

Alternativas

- a) 25.
- b) 26.
- c) 27.
- d) 28.
- e) 30.

20) (FUNDATEC, 2021) Ao pagar o estacionamento público por um terminal de autoatendimento, Marcela inseriu moedas de cinquenta centavos e vinte e cinco centavos. Após inserir as 9 moedas desses valores, o display exibiu o valor correspondente ao depósito de R\$ 3,75. Quantas moedas de cinquenta e vinte cinco centavos foram, respectivamente, inseridas?

Alternativas

- a) 6 e 3.
- b) 5 e 1.
- c) 4 e 3.



**ESTADO DE SANTA CATARINA
MUNICÍPIO DE NOVA ITABERABA
EDITAL DE PROCESSO SELETIVO Nº 008/2021
CADERNO DE QUESTÕES TIPO A
CARGO: AUXILIAR DE ODONTÓLOGO**

- d) 3 e 3.
- e) 3 e 6.

QUESTÕES DE LEGISLAÇÃO

- 21) (Prefeitura de Formiga - MG, 2020) A gestão do Sistema Único de Saúde (SUS) deve ser fundamentada na distribuição de competências entre a União, os Estados e os Municípios. Sobre a função de gerir a saúde, analise as afirmativas a seguir.**
- I. O gestor, ao assumir, poderá encontrar uma ampla e diversificada gama de situações e problemas, de diferentes naturezas, que deverão ser abordados de maneira uniforme, em conformidade com a legislação e os equipamentos disponíveis.**
- II. Cada região possui sua especificidade contendo equipes, estruturas e recursos financeiros diferentes. As estratégias, para a melhor condução dos sistemas de saúde, deverão se adequar, necessariamente, a essas diferenças regionais, pois não há um padrão único e imutável de gestão.**
- III. O gestor deverá, em conjunto com o secretário de saúde, fomentar investimentos em relação à Equipe de Saúde privilegiando, em sua composição, as capacidades técnicas e, em sua condução, o trabalho em grupo que potencializa os encaminhamentos e proposições coletivas, bem como o matriciamento das relações e a responsabilização de cada técnico envolvido.**

Está(ão) correta(s) a(s) afirmativa(s):

- a) I, II e III.
 - b) III, apenas.
 - c) I e II, apenas.
 - d) II e III, apenas.
 - e) Nenhuma das alternativas.
- 22) (Prefeitura de São Roque do Canaã - ES, 2020) O Sistema Único de Saúde (SUS) é um dos maiores e mais complexos sistemas de saúde pública do mundo, abrangendo desde o simples atendimento para avaliação da pressão arterial, por meio da Atenção Primária, até o transplante de órgãos, garantindo acesso integral, universal e gratuito para toda a população do país. (Fonte: <http://www.saude.gov.br/sistema-unico-de-saude>)**
- Em relação aos Subsistemas que Integram o SUS, marque a alternativa INCORRETA:**
- a) A União deverá integrar os sistemas de informação da rede do SUS com os dados do Subsistema de Atenção à Saúde Indígena.
 - b) Caberá exclusivamente aos municípios, com seus recursos próprios, financiar o Subsistema de Atenção à Saúde Indígena.
 - c) O SUS servirá de retaguarda e referência ao Subsistema de Atenção à Saúde Indígena, devendo, para isso, ocorrer adaptações na estrutura e organização do SUS nas regiões onde residem as populações indígenas, para propiciar essa integração e o atendimento necessário em todos os níveis, sem discriminações.
 - d) O Subsistema de Atenção à Saúde Indígena deverá ser, como o SUS, descentralizado,



**ESTADO DE SANTA CATARINA
MUNICÍPIO DE NOVA ITABERABA
EDITAL DE PROCESSO SELETIVO Nº 008/2021
CADERNO DE QUESTÕES TIPO A
CARGO: AUXILIAR DE ODONTÓLOGO**

hierarquizado e regionalizado.

- e) Subsistema de Atendimento e Internação Domiciliar, os serviços de atendimento e a internação domiciliares devem ser realizados por equipes multidisciplinares.

23) (Prefeitura de Pinheiro Preto - SC, 2021) A atuação da Atenção Primária à Saúde APS no enfrentamento a pandemia de COVID-19 pode ser sistematizada em quatro eixos:

- (i) Vigilância em saúde nos territórios;**
- (ii) Atenção aos usuários com COVID-19;**
- (iii) Suporte social a grupos vulneráveis;**
- (iv) Continuidade das ações próprias da APS.**

Assinale alternativa que corresponde a atenção aos usuários com COVID-19:

- a) Visando a bloquear e reduzir o risco de expansão, a APS deve estar envolvida no gerenciamento de risco da epidemia, atuando de forma articulada com a vigilância em saúde dos municípios, estabelecendo fluxos de informação, em uma via de mão dupla, para aprimorar a qualidade das ações.
- b) Encontrar as melhores soluções para os problemas graves e diversos dos grupos populacionais mais vulneráveis exige uma ação coordenada no território com as lideranças, equipamentos e instituições locais, articulando as ações implementadas pelas equipes com as iniciativas comunitárias, muitas já em andamento, destacando-se o engajamento comunitário como uma importante estratégia global no enfrentamento da pandemia .
- c) As atividades de rotina da APS precisam ser preservadas em tempos de pandemia, até porque as previsões apontam para um longo curso de convivência com o novo vírus, com alternância de maior e menor isolamento social, o que exige readequação de certos procedimentos e incorporação de outros para que a APS funcione cumprindo sua missão, incluindo novas formas de cuidado cotidiano à distância, evitando o risco de aprofundamento da exclusão do acesso e das desigualdades sociais.
- d) Tem sido implementada a organização de fluxos distintos para o cuidado dos pacientes com quadros leves, separando os sintomáticos respiratórios dos usuários com outros problemas que necessitam de cuidado presencial, identificando e orientando indivíduos com maior risco de desenvolver quadros graves e garantindo o encaminhamento oportuno daqueles que necessitam de cuidados de outros níveis de atenção.
- e) Os governos que adotaram o incentivo da Contaminação em Massa foram os mais eficientes no enfrentamento a pandemia de COVID-19.

24) (Prefeitura De Barreiras - BA, 2019) A construção das políticas públicas de saúde no Brasil representa, ao longo do tempo, o próprio cenário político-social e econômico vivido em cada momento histórico. O Sistema Único de Saúde (SUS), atualmente em vigor, é complexo e dinâmico de tal forma que, para compreendê-lo, é necessária uma apropriação dos contextos que influenciaram e resultaram num sistema de saúde com as características e especificidades atuais. (ANDRADE e Cols., 2013, p. 481).

Em relação às políticas de saúde no Brasil, é correto afirmar que:



**ESTADO DE SANTA CATARINA
MUNICÍPIO DE NOVA ITABERABA
EDITAL DE PROCESSO SELETIVO Nº 008/2021
CADERNO DE QUESTÕES TIPO A
CARGO: AUXILIAR DE ODONTÓLOGO**

- a) A Norma Básica Operacional (NOB-SUS 01/96) pretendeu transformar o SUS em um grande convênio, ignorando a Constituição de 1988.
- b) O Decreto nº 7.508 surgiu em 2011 e regulamentou a região de saúde, representando um retrocesso para a já avançada descentralização do SUS.
- c) O programa Ações Integradas de Saúde (AIS) foi decorrente do movimento municipalista da saúde e permaneceu em vigor até a criação do SUS.
- d) O Pacto pela Saúde propôs, em 2006, instituir uma nova forma de transferência de recursos federais destinados à saúde, em blocos de financiamento.
- e) O programa Sistemas Unificados e Descentralizados de Saúde (SUDS) tinha por objetivo contrapor-se aos ideais preconizados pela chamada Reforma Sanitária.

25) (Prefeitura de Candelária - RS, 2021) Não compreende um direito social, previsto no Art. 6º da Constituição Federal de 1988:

- a) A educação.
- b) A saúde.
- c) A moradia.
- d) O trabalho.
- e) A vida.

QUESTÕES DE CONHECIMENTO ESPECÍFICO

26) O esqueleto do crânio de um ser humano, ou seja, a caixa do cérebro é constituído por quantos ossos?

- a) Três
- b) Cinco
- c) Oito
- d) Dez
- e) Treze

27) O Auxiliar de Saúde Bucal tem como função:

- a) Fazer isolamento relativo com o auxílio de algodão e realizar testes de vitalidade.
- b) Fazer isolamento relativo com o auxílio de algodão e instrumentar o cirurgião-dentista.
- c) Revelar radiografias intra-orais e remover tártaro supragengival.
- d) Fazer radiografias e as revelar, bem como instrumentar o cirurgião-dentista.
- e) Realizar a aplicação de fluoreto tópico em gel.

28) Quando da implantação de uma nova unidade de saúde da família, faz-se necessário o cadastramento das famílias que residem na respectiva área. Esta atividade é responsabilidade de qual profissional da Estratégia de Saúde da Família?

- a) Enfermeiro



**ESTADO DE SANTA CATARINA
MUNICÍPIO DE NOVA ITABERABA
EDITAL DE PROCESSO SELETIVO Nº 008/2021
CADERNO DE QUESTÕES TIPO A
CARGO: AUXILIAR DE ODONTÓLOGO**

- b) Técnico de enfermagem
- c) Gerente de unidade de saúde
- d) Coordenador da Atenção Básica
- e) Agentes Comunitários de Saúde

29) O Cirurgião-Dentista estava realizando uma raspagem em um paciente com condição sorológica não conhecida. Ao auxiliar o profissional, você acaba sofrendo uma lesão perfurocortante. A conduta correta neste momento é:

- a) Espremer o local para estimular o sangramento.
- b) Limpar o local com hipoclorito de sódio.
- c) Realizar imediatamente a sorologia do paciente e aguardar o resultado.
- d) Lavar o local com água e sabão, em seguida procurar um serviço de saúde especializado, para já iniciar a quimioprofilaxia.
- e) Espremer o local e vacinar-se contra tétano e hepatite C.

30) Dentre os instrumentais utilizados na especialidade de periodontia encontram-se as Curetas. As curetas de Gracey utilizadas para a raspagem de dentes anteriores, são:

- a) 1 / 2 e 3 / 4
- b) 1 / 2 e 12 / 14
- c) 5 / 6 e 7 / 8
- d) 5 / 6 e 11 / 12
- e) 7 / 8 e 11 / 12

31) Para a obtenção de modelos de gesso é necessária a realização de uma moldagem com um hidrocolóide irreversível. O resultado desta moldagem é um molde de alginato. Qual o método correto para a desinfecção deste molde?

- a) Imersão em glutaraldeído a 2% por 10 minutos
- b) Lavagem em água corrente, aplicação de desinfetante à base de hipoclorito de sódio a 1% por aspersão ou imersão em tempo mínimo (inferior a 10 minutos)
- c) Imersão em solução desinfetante à base de hipoclorito de sódio a 1% por 10 minutos.
- d) Lavagem em água corrente, imersão do molde em glutaraldeído 2% por 20 minutos.
- e) Esterilização em autoclave.

32) Qual o número indispensável de doses de imunobiológicos para assegurar a imunidade contra a hepatite B?

- a) 1
- b) 2
- c) 3
- d) 4
- e) 5

33) O dente humano possui estruturas diferentes na sua constituição. A estrutura que apresenta



**ESTADO DE SANTA CATARINA
MUNICÍPIO DE NOVA ITABERABA
EDITAL DE PROCESSO SELETIVO Nº 008/2021
CADERNO DE QUESTÕES TIPO A
CARGO: AUXILIAR DE ODONTÓLOGO**

menos tecido orgânico, ou seja, é mais mineralizado é o/a:

- a) Esmalte
- b) Dentina
- c) Polpa
- d) Cimento
- e) Osso

34) A aplicação de flúor em escolares auxilia na prevenção de lesões de cárie nas crianças e consequentemente uma melhor saúde bucal. Sobre a aplicação de flúor assinale a alternativa incorreta:

- a) O flúor apenas funciona se estiver em contato com a superfície do dente.
- b) Em crianças de 4 anos é preconizado bochechos com flúor líquido.
- c) O flúor em altas doses é tóxico e pode causar de casos de diarreia até a morte.
- d) O uso de flúor a 2% é exclusivo para o ambiente do consultório odontológico.
- e) A aplicação de flúor no consultório deve ser feita com isolamento relativo.

35) Quando falamos sobre a Lei orgânica do Sistema Único de Saúde, estamos nos referindo a:

- a) Lei 8.142/90
- b) Lei 6.050/74
- c) Constituição Federal de 1988
- d) Lei 8.080/90
- e) Emenda Constitucional 29

36) A Constituição Federal de 1988 determinou que dentro do Sistema Único de Saúde, existiriam órgãos colegiados de controle e fiscalização com a participação da sociedade. O percentual de participação exclusivo para usuários do Sistema único de Saúde dentro dos Conselhos Municipais de Saúde é de:

- a) 25%
- b) 35%
- c) 50%
- d) 60%
- e) 75%

37) O ser humano apresenta durante a sua vida duas dentições, a decídua e a permanente. Qual o número de dentes da dentição decídua e na permanente, respectivamente:

- a) 18 decíduos e 28 permanentes
- b) 20 decíduos e 32 permanentes
- c) 20 decíduos e 34 permanentes
- d) 22 decíduos e 32 permanentes
- e) 24 decíduos e 34 permanentes



**ESTADO DE SANTA CATARINA
MUNICÍPIO DE NOVA ITABERABA
EDITAL DE PROCESSO SELETIVO Nº 008/2021
CADERNO DE QUESTÕES TIPO A
CARGO: AUXILIAR DE ODONTÓLOGO**

- 38) Dentre os itens relacionados abaixo, qual não é utilizado para a realização de uma remoção de lesão de cárie dentária e restauração com resina composta?**
- a) Cureta de dentina
 - b) Recortador de margem gengival
 - c) Sonda exploradora
 - d) Brocas multilaminadas
 - e) Pinça hemostática
- 39) Assinale a alternativa que representa a função de uma colgadura:**
- a) Remoção de cárie do elemento dental;
 - b) Raspagem de dentes posteriores;
 - c) Anestesia
 - d) Revelar radiografia
 - e) Moldagem para prótese total.
- 40) Assinale a alternativa que contém um objeto que não está relacionado entre os Equipamentos de Proteção Individual para a prevenção da Covid-19 pela Equipe de Saúde Bucal durante o atendimento clínico:**
- a) Máscara cirúrgica descartável
 - b) Face Shield
 - c) Jaleco descartável
 - d) Máscara N95
 - e) Gorro



ESTADO DE SANTA CATARINA
MUNICÍPIO DE NOVA ITABERABA
EDITAL DE PROCESSO SELETIVO Nº 008/2021
CADERNO DE QUESTÕES TIPO A
CARGO: AUXILIAR DE ODONTÓLOGO

CARGO: AUXILIAR DE ODONTÓLOGO

CADERNO DE QUESTÕES TIPO: A

NÚMERO DA INSCRIÇÃO:

NOME DO CANDIDATO:

TRANSCREVA AS RESPOSTAS NO CARTÃO RESPOSTA A SEGUIR E ENTREGUE AO
APLICADOR.

1	A	B	C	D	E	16	A	B	C	D	E	31	A	B	C	D	E
2	A	B	C	D	E	17	A	B	C	D	E	32	A	B	C	D	E
3	A	B	C	D	E	18	A	B	C	D	E	33	A	B	C	D	E
4	A	B	C	D	E	19	A	B	C	D	E	34	A	B	C	D	E
5	A	B	C	D	E	20	A	B	C	D	E	35	A	B	C	D	E
6	A	B	C	D	E	21	A	B	C	D	E	36	A	B	C	D	E
7	A	B	C	D	E	22	A	B	C	D	E	37	A	B	C	D	E
8	A	B	C	D	E	23	A	B	C	D	E	38	A	B	C	D	E
9	A	B	C	D	E	24	A	B	C	D	E	39	A	B	C	D	E
10	A	B	C	D	E	25	A	B	C	D	E	40	A	B	C	D	E
11	A	B	C	D	E	26	A	B	C	D	E						
12	A	B	C	D	E	27	A	B	C	D	E						
13	A	B	C	D	E	28	A	B	C	D	E						
14	A	B	C	D	E	29	A	B	C	D	E						
15	A	B	C	D	E	30	A	B	C	D	E						



**ESTADO DE SANTA CATARINA
MUNICÍPIO DE NOVA ITABERABA
EDITAL DE PROCESSO SELETIVO Nº 008/2021
CADERNO DE QUESTÕES TIPO A
CARGO: TÉCNICO EM ENFERMAGEM**

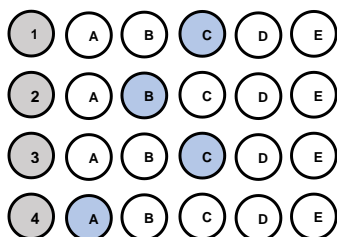
Número da inscrição:

Nome do candidato:

LEIA COM ATENÇÃO AS INSTRUÇÕES A SEGUIR:

- ▶ A prova será composta de 40 (quarenta) questões do tipo múltipla escolha com 05 (CINCO) alternativas cada (A – B – C – D - E), sendo uma única resposta correta.
- ▶ A prova objetiva terá a duração de 3 (três) horas, incluindo o tempo para o preenchimento do cartão-resposta.
- ▶ Ao receber o caderno de provas, aguarde autorização para abri-lo, após verifique o caderno de questões, seu cargo, número de questões. Qualquer irregularidade comunique ao fiscal de provas.
- ▶ Leia atentamente cada questão e assinale no cartão-resposta a opção que responde corretamente a cada uma delas. O Cartão-Resposta será o único documento válido para a correção. O preenchimento do Cartão-Resposta será de inteira responsabilidade do candidato. Não haverá substituição do cartão-resposta, por erro do candidato.
- ▶ Cada candidato receberá um Caderno de Questões e um único Cartão-Resposta, que deverá ser marcado somente com caneta esferográfica azul ou preta.
- ▶ O Cartão-Resposta não poderá ser rasurado e nem substituído.
- ▶ Será entregue ao candidato, folha em que poderá anotar as respostas das questões. O candidato poderá levar consigo somente esta folha, sendo que o caderno de questão e o Cartão-Resposta, serão entregues ao fiscal de sala ao final da prova.
- ▶ O candidato poderá se ausentar da sala somente com acompanhamento de um fiscal de provas.
- ▶ Deverão permanecer em cada uma das salas de prova, os 03 (três) últimos candidatos, até que o último deles entregue sua prova. Esses candidatos, após a assinatura do respectivo termo de encerramento do certame, deverão sair juntos da sala de prova.
- ▶ Observe as seguintes recomendações relativas ao cartão-resposta:

A maneira correta de marcação das respostas é cobrir, fortemente o círculo, com caneta esferográfica de tinta azul ou preta, dentro do espaço correspondente a letra a ser assinalada, conforme segue:



Outras formas de marcações implicarão a rejeição do Cartão-Resposta.



**ESTADO DE SANTA CATARINA
MUNICÍPIO DE NOVA ITABERABA
EDITAL DE PROCESSO SELETIVO Nº 008/2021
CADERNO DE QUESTÕES TIPO A
CARGO: TÉCNICO EM ENFERMAGEM
QUESTÕES DE CONHECIMENTO GERAL**

- 1) (FUNDATEC, Prefeitura de Candelária-RS, 2021) As vacinas contra a Covid-19 foram desenvolvidas em uma velocidade sem precedentes. Os estudos comprovam a eficácia e a segurança de diferentes tipos de vacina, desenvolvidas a partir de tecnologias que já existiam e de novas tecnologias, que representam inovações importantes para o futuro tratamento de várias doenças. Apesar das diferentes abordagens, todas as vacinas têm por objetivo induzir a resposta imunológica do organismo, fazendo com que este produza defesas contra o vírus da covid-19, o SARS-CoV-2. (Fonte: www.rededorsaoluiz.com.br).

Das vacinas contra a doença que já receberam autorização da Agência Nacional de Vigilância Sanitária (Anvisa) para uso no Brasil e estão sendo aplicadas na população, qual delas se baseia na tecnologia de RNA mensageiro, ou mRNA, que consiste em dar as instruções ao organismo para a produção de proteínas encontradas na superfície do novo coronavírus que estimulam a resposta do sistema imune?

- a) Astrazeneca.
- b) CoronaVac.
- c) Janssen.
- d) Pfizer.
- e) Sputnik-V.

- 2) (UEMA, 2021) A Cúpula da Rocha ou Domo da Rocha, situado em Jerusalém, foi construído no século VII e é um dos lugares mais sagrados da religião islâmica. (Cúpula da Rocha. Qubbat As-Sakhrah. Jerusalém, Israel. Disponível em [https://pt.wikipedia.org/wiki/C%C3%BApula_da_Rocha#/media/Ficheiro:Jerusalem-2013\(2\)-Temple_Mount-Dome_of_the_Rock_\(SE_exposure\).jpg](https://pt.wikipedia.org/wiki/C%C3%BApula_da_Rocha#/media/Ficheiro:Jerusalem-2013(2)-Temple_Mount-Dome_of_the_Rock_(SE_exposure).jpg) . Acesso em 09 de outubro de 2021)



O Islamismo defende os seguintes pilares:

- a) o monoteísmo (Alá é o único Deus/Maomé, o seu profeta) e a ação de grupos extremistas radicais como forma de ação religiosa e política.
- b) a oração (salat), realizada cinco vezes ao dia, e a exigência de que toda a muçulmana use a burca (chadri) para cobrir o rosto.
- c) o jejum (saum), no mês do Ramadã, e a criação de exércitos paramilitares para a vingança contra judeus e cristãos em países ocidentais.
- d) o exercício da caridade (zakat) e a proibição de mulheres terem acesso ao ensino escolar e

universitário. e) a peregrinação a Meca (haj), pelo menos uma vez na vida pelo fiel, e a tolerância em relação a todas as religiões.

e) a peregrinação a Meca (haj), pelo menos uma vez na vida pelo fiel, e a tolerância em relação a todas as religiões.



**ESTADO DE SANTA CATARINA
MUNICÍPIO DE NOVA ITABERABA
EDITAL DE PROCESSO SELETIVO Nº 008/2021
CADERNO DE QUESTÕES TIPO A
CARGO: TÉCNICO EM ENFERMAGEM**

- 3) (Banco da Amazônia/IBGE/2021) A pandemia agravou a desigualdade no acesso à Internet no Brasil, o que pode deixar cicatrizes sociais em crianças e jovens: com a exclusão digital e a disparidade no acesso à educação, o risco de os filhos não conseguirem ter renda superior à dos seus pais quando adultos aumenta. Os dados do Instituto de Mobilidade e Desenvolvimento Social mostram que só 29,6% dos filhos de pais que não tiveram qualquer instrução têm acesso à banda larga. Nos lares onde os pais têm curso superior, esta parcela sobe para 89,4%. (ALMEIDA, C.; NALIN, C. Exclusão Digital Cresce na Pandemia e Deve Frear Mobilidade Social no País. *Jornal O Globo, Economia*, 25 jan. 2021, p. 13).

Os dados atualizados revelam que a mobilidade social e a inclusão digital no Brasil estão diretamente vinculadas ao acesso à:

- a) Habitação.
- b) Educação.
- c) Filantropia.
- d) Alimentação.
- e) Religiosidade.

- 4) (Prefeitura de São João do Sul - SC/2021) Uma onda de protestos que ocorreu em 2020, fez a hashtag #BlackLivesMatter (Vidas Negras Importam, em tradução livre) ganhar manifestações nas ruas e nas redes sociais. Famosos e anônimos usaram o termo, no online e no offline, como forma de apoio ao movimento antirracista e para cobrar das autoridades que resguardem vidas negras. O caso, que motivou essa onda de protestos contra o racismo nos Estados Unidos, aconteceu no dia 25 de maio de 2020.

Assinale a alternativa que aponta o caso que desencadeou essa onda de protestos:

- a) A morte de George Floyd asfixiado por um policial nos Estados Unidos.
- b) A morte de George Floyd, morto com um tiro na cabeça mesmo sem reagir ao ser confrontado por policiais nos EUA.
- c) A morte do jovem negro Trayvon Martin, que foi morto com um único tiro no peito, enquanto voltava para casa depois de ter comprado doces.
- d) A morte do adolescente João Pedro Mattos, 14, alvejado dentro de casa e morto com um tiro nas costas por policiais.
- e) A morte de Jeremy Floyd, morto após ser asfixiado por um policial nos EUA.

- 5) (PUC-PR, 2019) “Começaremos por dizer algo para esclarecer os conceitos: “responsabilidade” não é o mesmo que “obrigação” em geral, mas um caso especial dela. A obrigação pode subjazer a uma conduta mesma, a responsabilidade vai mais além dela, tem uma referência externa”. No livro *Técnica, Medicina e Ética: sobre a prática do Princípio Responsabilidade*, o filósofo Hans Jonas analisa quais são os limites do desenvolvimento científico e de que modo os próprios cientistas devem se comportar com relação à autocensura da pesquisa.

De acordo com os seus conhecimentos sobre o tema e baseando-se no livro mencionado, é **CORRETO** afirmar que:

- a) Para Hans Jonas, a pesquisa científica, por lidar com um poder técnico capaz de produzir o aniquilamento da vida, tem não só uma obrigação, no sentido interno de seu trabalho, mas uma



ESTADO DE SANTA CATARINA
MUNICÍPIO DE NOVA ITABERABA
EDITAL DE PROCESSO SELETIVO Nº 008/2021
CADERNO DE QUESTÕES TIPO A
CARGO: TÉCNICO EM ENFERMAGEM

responsabilidade, no sentido externo, com os limites de seu desenvolvimento e com os alcances práticos que ela pode obter.

- b) Conforme aponta Hans Jonas, não se pode esperar que os cientistas tenham uma tomada de consciência sobre suas responsabilidades, de tal modo que é necessário que existam leis que restrinjam os avanços científicos com vistas a frear a destruição do meio ambiente.
 - c) Segundo Hans Jonas, uma vez que a natureza não tem valores éticos em si mesma, não é exigível que os cientistas tenham um posicionamento crítico e ético, dado que o desenvolvimento das ciências depende mais de uma relação com a natureza do que com os campos filosóficos.
 - d) A técnica moderna e os cientistas precisam encontrar um ponto de equilíbrio em que a responsabilidade ética seja apresentada como um importante valor para definir os limites da ciência; nesse sentido, os cientistas precisarão abandonar a objetividade da ciência em prol de uma análise mais subjetiva com vistas a obter esse fundamento ético.
 - e) O pesquisador científico, na perspectiva de Hans Jonas, não pode ser submetido a nenhum tipo de análise ética em sua pesquisa, uma vez que o único elemento importante para o trabalho científico é determinado pela própria ciência.
- 6) (Unioeste, 2017) **A partir da reflexão sugerida pelo poema de Bertolt Brecht, “O Analfabeto Político” – “O pior analfabeto é o analfabeto político. Ele não ouve, não fala, nem participa dos acontecimentos políticos. Ele não sabe que o custo de vida, o preço do feijão, do peixe, da farinha, do aluguel, do sapato e do remédio dependem das decisões políticas. O analfabeto político é tão burro que se orgulha e estufa o peito dizendo que odeia a política. Não sabe o imbecil que, da sua ignorância política, nasce a prostituta, o menor abandonado, e o pior de todos os bandidos, que é o político vigarista, pilantra, corrupto e lacaio das empresas nacionais e multinacionais.” – é CORRETO afirmar que:**
- a) O desinteresse pela política tem consequências econômicas e sociais que afetam todas as pessoas: tanto as que participam ativamente da política como aquelas que se abstêm.
 - b) Todas as pessoas deveriam participar diretamente da política institucional: quer dizer, se candidatar a algum cargo eletivo, já que vivemos em uma democracia participativa.
 - c) Brecht sugere que as pessoas analfabetas não se interessam por política e por isso são culpadas pelo surgimento de problemas sociais, como prostituição, corrupção e altos preços de alimentos.
 - d) A política é, como mostra Brecht, uma atividade altamente especializada que deve ser exercida apenas por profissionais – sobretudo economistas, que conseguirão tomar as melhores decisões.
 - e) O envolvimento de pessoas analfabetas na política – que podem votar e se candidatar a cargos eletivos – é o responsável pela situação crítica que enfrentamos e pela corrupção.
- 7) (UPE 2020)(...) **com referência aos índios Kayapó e aos xinguanos. Aqueles são índios hostis, estes pacíficos, mas cujo contato com sertanistas data de apenas dez anos. A despeito da ausência de relações permanentes com civilizados, esses grupos já possuem considerável acervo de artigos de nossa cultura – ferramentas, armas, objetos de adornos, tomados em ataques a povoados sertanejos ou adquiridos por via de outras tribos. O empréstimo cultural não se limitou apenas a esses objetos. Ocorreram outras modificações. Alteraram-se as relações entre aldeias, e a própria estrutura social tende a ser influenciada, especial no que se refere ao status de chefia.**



**ESTADO DE SANTA CATARINA
MUNICÍPIO DE NOVA ITABERABA
EDITAL DE PROCESSO SELETIVO Nº 008/2021
CADERNO DE QUESTÕES TIPO A
CARGO: TÉCNICO EM ENFERMAGEM**

Entre os Kamayá, reconheciase a autoridade e o título de um *capitão*, patente que lhe é dada por funcionários do Serviço de Proteção aos Índios, em uma viagem que esse indivíduo realizou em tempos anteriores à atual penetração do Xingu. (REVISTA DE ANTROPOLOGIA, n.1, v. 5, pp. 67-74, jun. 1957).

O texto apresenta um processo cultural. Sobre este, analise as seguintes afirmativas:

- I. O conceito de relativismo cultural se torna chave na compreensão das particularidades culturais descritas no texto.
- II. Os fatores demográfico, étnico e ecológico marcam os contatos estabelecidos pelos grupos sociais.
- III. O processo cultural apresentado se caracteriza por crenças transmitidas no processo de aprendizagem institucionalizada, logo, sistematizada.
- IV. A transculturação está presente nos contatos entre os grupos destacados no texto e consiste em trocas de elementos culturais.
- V. O determinismo é um conceito importante para que sejam compreendidas as relações entre os grupos, pois atribui qualidade inata às etnias ou aos grupos humanos.

Estão CORRETAS, apenas:

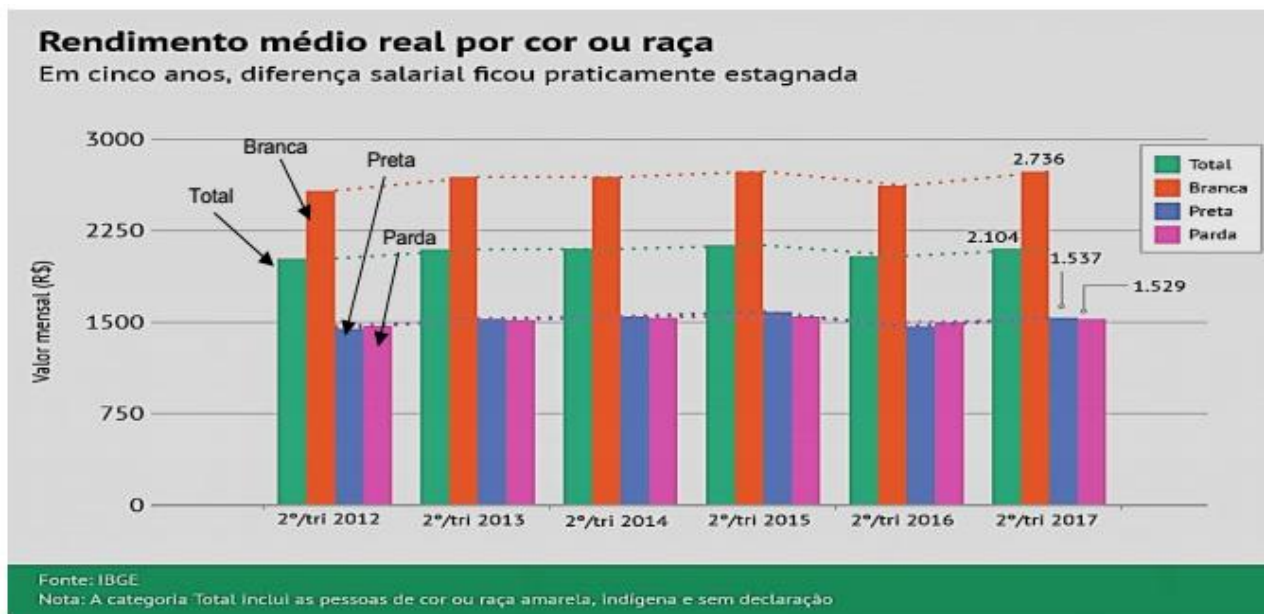
- a) I, II e III.
- b) I, III, IV e V.
- c) II e III.
- d) I, II e IV.
- e) I, II, IV e V.

- 8) (FUMARC, 2018) Em muitos casos, a discriminação racial coloca a população afrodescendente nos estratos mais baixos da sociedade e eles estão agrupados entre os mais pobres dos pobres. A discriminação enfrentada pela população afrodescendente perpetua ciclos de desvantagem e transmissão intergeracional de pobreza, prejudicando o seu desenvolvimento humano. As barreiras ao acesso e à conclusão de uma educação de qualidade repercutem no acesso ao mercado de trabalho e nos tipos de empregos encontrados. Os empregos são negados em razão da falta de qualificação educacional ou por conta do racismo estrutural. A moradia é negada em razão de preconceito racial, e a população afrodescendente é forçada a habitar em áreas com infraestrutura precária, onde ela está exposta ao crime e à violência. A prática de suas próprias culturas e religiões, assim como a participação na vida cultural de suas comunidades, não raro são cercadas de restrições e impedimentos. Em alguns países, também sofrem deslocamento, por conta de ameaças de conflito armado ou projetos de desenvolvimento industrial de grande escala. (Fonte: Livro da ONU. **Década Internacional de Povos Afrodescendentes**. 2016, p. 09. Disponível em: https://nacoesunidas.org/wpcontent/uploads/2016/05/WEB_BookletDecadaAfro_portugues.pdf> Acesso 26 fev. 2018).

O gráfico, a seguir, aponta a discrepância em relação ao rendimento médio salarial, a partir dos critérios raça e cor:



ESTADO DE SANTA CATARINA
MUNICÍPIO DE NOVA ITABERABA
EDITAL DE PROCESSO SELETIVO Nº 008/2021
CADERNO DE QUESTÕES TIPO A
CARGO: TÉCNICO EM ENFERMAGEM



(Fonte: Disponível em: <http://economia.estadao.com.br/blogs/nos-eixos/como-raca-e-genero-ainda-afetam-as-suas-chances-de-conseguir-emprego-e-bons-salarios/> Acesso 26 fev 2018).

Diante do exposto, NÃO explica os fatores que causaram e causam desigualdades na vida da população negra/afrodescendente o que se afirma em:

- A Década Internacional de Afrodescendentes é uma ocasião para promover maior conhecimento, valor e respeito às conquistas da população afrodescendente e às suas contribuições para a humanidade. É uma ferramenta útil para abrir caminho para o trabalho e a cooperação futura entre Estados, organizações internacionais e regionais, sociedade civil e outros, a fim de aprimorar a situação dos direitos humanos e do bem-estar da população afrodescendente.
- As condições econômica e social sobrepõem a condição de raça e cor, ou seja, a desigualdade é um problema de distribuição de renda e oportunidades iguais para todos. Por isso, afrodescendentes e outros grupos que sofrem discriminação social e que se encontram na posição de migrantes, refugiados e solicitantes de refúgio por todo o mundo estão em situações de extrema vulnerabilidade.
- As desigualdades são parte do legado de erros do passado. Racismo, preconceito e discriminação racial contra a população afrodescendente têm suas raízes nos regimes de escravização, no tráfico de escravizados e no colonialismo. Na história do tempo presente, essas heranças são reforçadas pela discriminação interpessoal, institucional e estrutural e manifestam-se na desigualdade e marginalização em nível mundial.
- Homens jovens afrodescendentes são essencialmente vulneráveis. São cidadãos que correm maiores riscos de serem apreendidos na rua por ocasião da filtragem racial, enfrentam maiores índices de violência policial e mortes e, conseqüentemente, continuam sendo detidos, encarcerados e sujeitos a penas maiores com mais frequência.
- Mulheres e meninas afrodescendentes sofrem discriminações múltiplas com base em raça, condição socioeconômica, gênero, acesso limitado à educação, trabalho e segurança. Por isso, a Década Internacional de Afrodescendentes é uma oportunidade não só de combater a discriminação racial, enfrentada pela população afrodescendente, mas também de assegurar o



ESTADO DE SANTA CATARINA
MUNICÍPIO DE NOVA ITABERABA
EDITAL DE PROCESSO SELETIVO Nº 008/2021
CADERNO DE QUESTÕES TIPO A
CARGO: TÉCNICO EM ENFERMAGEM

desfrute igualitário de todos os direitos humanos por todos, e de fortalecer a igualdade, a não discriminação, a democracia e o Estado de Direito em nossas sociedades.

9) (UFN, 2017) Por mais grandioso que um pensador seja, devem-se apontar as falhas em seu pensamento. Aristóteles acreditava que era possível, por exemplo, justificar a escravidão, e a defesa dessa prática causou e, infelizmente, ainda causa muito sofrimento e dor. Uma compreensão da natureza humana, condizente com a ideia de direitos humanos, e que não permitisse seu uso para justificar a escravidão, excluiria quais dos pensamentos abaixo? (Adaptações de duas versões da *Declaração sobre as raças e o preconceito racial* da Unesco de 1950 e 1978, facilmente encontradas *online*).

I. Todos os seres humanos pertencem a uma mesma espécie. Eles nascem iguais em dignidade e direitos.

II. Todos os indivíduos e grupos têm o direito de ser diferentes, a existência de diferenças baseadas na cultura, ambiente e diversidade histórica é um testemunho dessas diferenças de identidade cultural.

III. A palavra “raça” pode ser usada para designar um grupo ou uma população caracterizada por certas concentrações, relativas quanto à frequência e à distribuição de genes ou de caracteres físicos que, no decorrer dos tempos, aparecem, variam e, muitas vezes, até desaparecem sob a influência de fatores de isolamento geográficos ou culturais.

IV. As diferenças genéticas hereditárias constituem um fator de importância primordial nas causas das diferenças entre a complexidade cultural e civilizatória dos diversos povos.

V. Os fatores que desempenharam um papel preponderante na evolução intelectual do homem são a sua faculdade de aprender e a sua plasticidade, presentes em todo o ser humano.

VI. A personalidade e o caráter dependem de fatores geralmente associados à “raça”. Em todos os grupos humanos, encontram-se tipos muito variados de personalidade e de caráter, mas há razão para crer que certos grupos sejam mais favorecidos que outros nesses quesitos.

Estão excluídos:

- a) Apenas I e II.
- b) Apenas II e III.
- c) Apenas III e VI.
- d) Apenas IV e V.
- e) Apenas IV e VI.



**ESTADO DE SANTA CATARINA
MUNICÍPIO DE NOVA ITABERABA
EDITAL DE PROCESSO SELETIVO Nº 008/2021
CADERNO DE QUESTÕES TIPO A
CARGO: TÉCNICO EM ENFERMAGEM**

10) Considere a imagem a seguir:



Disponível em: <<https://pt.dreamstime.com/fotografia-de-stock-globo-e-árvore-da-terra-em-sua-mão-38213702>>.
Acesso em: 6 nov. 2019.

(UNIMONTES 2019) Em “Filosofia – experiência do pensamento”, Sílvio Gallo escreve que, “no século XX, a humanidade passou a se preocupar cada vez mais com a preservação dos recursos naturais e as questões ambientais em geral. Segundo o filósofo Bruno Latour, um problema ecológico é um híbrido, pois não envolve apenas uma ciência ou um conjunto de ciências; tem também um aspecto político. Por essa razão, Latour fala em ‘políticas da natureza’: já não basta produzir uma ciência, um conhecimento da natureza, é necessário também construir ações políticas na relação entre o ser humano e a natureza. Um terceiro elemento deve ser acrescentado: uma ética ambiental.” (GALLO, Sílvio. Filosofia – experiência do pensamento. São Paulo: Spicione, 2003. p. 283).

Essa proposta contemporânea de uma ética ambiental remete ao entendimento de que há valores e princípios fundamentais que envolvem todos os povos do planeta.

- a) Uma ética ambiental para as sociedades democráticas seja capaz de promover a justiça pelo entendimento de todos com todos.
- b) Os países capitalistas promovam ações políticas ambientais que assegurem, exclusivamente, o desenvolvimento econômico ocidental.
- c) O olhar ético seja dirigido para os projetos de avanço industrial e tecnológico, deixando para as futuras gerações as questões ambientais.
- d) As relações do ser humano com a natureza levem em conta ações políticas de preservação ambiental, exclusivamente, das florestas, animais, rios, riachos, lagos, mares e oceanos.
- e) No século XX e XXI, a humanidade ignorou as questões ambientais em nome do progresso econômico.

QUESTÕES DE PORTUGUÊS

11) (FEPESE, 2019) Assinale a frase correta quanto à acentuação gráfica e à pontuação.

- a) Como já sabemos o que lhe acontecerá, no futuro, em breve encontra-lo-emos por aí perdido e solitário, numa rua qualquer.
- b) Colocaram um cartaz na porta do refeitório com a informação de que hoje não haverá lanche e almoço, mas ninguém gostou da ideia.
- c) Em priscas eras, muitos patricios hoje figuras históricas tiveram de procurar asilo em países que abriram suas portas para poder livremente manifestar suas divergências.
- d) A batata em conjunto com o trigo e o arroz é um dos três alimentos mais importantes e completos da roda dos alimentos, sendo uma ótima fonte de energia.
- e) Após início da paralisação, aeronautas e aviários mantêm negociação com empresas aéreas mas ainda não há vôos atrasados.



**ESTADO DE SANTA CATARINA
MUNICÍPIO DE NOVA ITABERABA
EDITAL DE PROCESSO SELETIVO Nº 008/2021
CADERNO DE QUESTÕES TIPO A
CARGO: TÉCNICO EM ENFERMAGEM**

- 12) (FEPESE, 2019) Assinale a frase correta quanto à regência nominal e verbal.**
- a) Então ele foi à rodoviária para dar adeus às pessoas que partiram rumo à Bahia.
 - b) Nessa empresa, todos os colaboradores são orientados para obedecer um rigoroso código de conduta.
 - c) Amigo, quando eu lhe encontrar outra vez, vou querer abraçá-lhe e agradeço-lo de coração.
 - d) Infelizmente, estamos a mercê do prefeito, pois as informações que dispomos não são fidedignas.
 - e) O estudo de literatura visa ampliação do conhecimento, e fazer boas leituras implica em domínio da gramática
- 13) (Adaptado de UNOESC, 2020) Analise o período a seguir e assinale a alternativa correta: “Todos os candidatos estão preparados para a prova.”**
- a) O termo sublinhado é sujeito composto.
 - b) O termo sublinhado é sujeito simples.
 - c) O termo sublinhado é núcleo do sujeito.
 - d) O termo sublinhado é predicativo do sujeito.
 - e) O termo sublinhado é adjetivo.
- 14) (Adaptado de UNOESC, 2020) O termo em destaque está corretamente empregado na frase:**
- a) A **sessão** da câmara dos vereadores inicia às 17 horas.
 - b) A **sessão** de moda feminina está sofrendo reformas.
 - c) “A herança consiste, primeiramente, no ato de **sessão** dos direitos aos herdeiros.”
 - d) O funcionário foi transferido para outra **sessão**.
 - e) A **seção** da câmara não ocorrerá hoje.
- 15) (Adaptado de UNOESC, 2020). Observe as frases seguintes e assinale a alternativa correta quanto ao emprego do sinal da crase.**
- I. Os candidatos estavam às voltas com os materiais da prova.**
 - II. A forma de pagamento dessa apostila foi à prazo.**
 - III. Dois aviões da FAB foram à China buscar os brasileiros.**
 - IV. Fui à Piratuba me distrair antes dessa prova.**
- a) Todas as frases apresentam erro quanto ao emprego do sinal da crase.
 - b) I, II estão corretas quanto ao emprego do sinal da crase.
 - c) I, III e IV estão corretas quanto ao emprego do sinal da crase.
 - d) I e III estão corretas quanto ao emprego do sinal da crase.
 - e) Todas as frases estão corretas quanto ao emprego do sinal da crase

QUESTÕES DE MATEMÁTICA

- 16) (Adaptado de OMNI, 2021) João trabalha com venda de automóveis e ganha por comissão, por isso ele distribui o seu salário da seguinte forma: 50% ele reserva para suas despesas fixas, 30% ele investe, 15% ele faz doação e 5% ele usa com supérfluos. Se em um determinado mês João**



ESTADO DE SANTA CATARINA
MUNICÍPIO DE NOVA ITABERABA
EDITAL DE PROCESSO SELETIVO Nº 008/2021
CADERNO DE QUESTÕES TIPO A
CARGO: TÉCNICO EM ENFERMAGEM

recebeu R\$ 5.200,00, quanto ele investiu?

- a) Ele investiu R\$ 2.600,00.
- b) Ele investiu R\$ 1.040,00.
- c) Ele investiu R\$ 520,00.
- d) Ele investiu R\$ 1.560,00.
- e) Ele investiu R\$ 1.580,00

17) (Adaptado de UNOESC, 2017) Calcule a expressão $2^3 + \sqrt[3]{27} - 3$. Assim, quanto é 30% do resultado dessa expressão?

- a) 1,5.
- b) 2,4.
- c) 3,2.
- d) 4,0.
- e) 3.0

18) (Adaptado de FEPESE, 2019) Um professor decide dividir seus alunos, 20 meninos e 24 meninas em grupos, de forma que cada grupo tenha o maior tamanho possível. Ainda, o número de meninas em cada grupo deve ser igual, bem como o número de meninos em cada grupo deve ser igual. Logo, o número total de alunos (meninos e meninas) em cada um dos grupos é igual a:

- a) 4
- b) 8
- c) 9
- d) 10
- e) 11

19) (FUNDATEC, 2021) Um cuidador social realiza, em cinco dias úteis de uma determinada semana, respectivamente, 25, 27, 30, 25 e 28 atendimentos diários. A média diária de atendimentos é de:

Alternativas

- a) 25.
- b) 26.
- c) 27.
- d) 28.
- e) 30.

20) (FUNDATEC, 2021) Ao pagar o estacionamento público por um terminal de autoatendimento, Marcela inseriu moedas de cinquenta centavos e vinte e cinco centavos. Após inserir as 9 moedas desses valores, o display exibiu o valor correspondente ao depósito de R\$ 3,75. Quantas moedas de cinquenta e vinte cinco centavos foram, respectivamente, inseridas?

Alternativas



**ESTADO DE SANTA CATARINA
MUNICÍPIO DE NOVA ITABERABA
EDITAL DE PROCESSO SELETIVO Nº 008/2021
CADERNO DE QUESTÕES TIPO A
CARGO: TÉCNICO EM ENFERMAGEM**

- a) 6 e 3.
- b) 5 e 1.
- c) 4 e 3.
- d) 3 e 3.
- e) 3 e 6.

QUESTÕES DE LEGISLAÇÃO

- 21) (Prefeitura de Formiga - MG, 2020) A gestão do Sistema Único de Saúde (SUS) deve ser fundamentada na distribuição de competências entre a União, os Estados e os Municípios. Sobre a função de gerir a saúde, analise as afirmativas a seguir.**
- I. O gestor, ao assumir, poderá encontrar uma ampla e diversificada gama de situações e problemas, de diferentes naturezas, que deverão ser abordados de maneira uniforme, em conformidade com a legislação e os equipamentos disponíveis.**
- II. Cada região possui sua especificidade contendo equipes, estruturas e recursos financeiros diferentes. As estratégias, para a melhor condução dos sistemas de saúde, deverão se adequar, necessariamente, a essas diferenças regionais, pois não há um padrão único e imutável de gestão.**
- III. O gestor deverá, em conjunto com o secretário de saúde, fomentar investimentos em relação à Equipe de Saúde privilegiando, em sua composição, as capacidades técnicas e, em sua condução, o trabalho em grupo que potencializa os encaminhamentos e proposições coletivas, bem como o matriciamento das relações e a responsabilização de cada técnico envolvido.**

Está(ão) correta(s) a(s) afirmativa(s):

- a) I, II e III.
- b) III, apenas.
- c) I e II, apenas.
- d) II e III, apenas.
- e) Nenhuma das alternativas.

- 22) (Prefeitura de São Roque do Canaã - ES, 2020) O Sistema Único de Saúde (SUS) é um dos maiores e mais complexos sistemas de saúde pública do mundo, abrangendo desde o simples atendimento para avaliação da pressão arterial, por meio da Atenção Primária, até o transplante de órgãos, garantindo acesso integral, universal e gratuito para toda a população do país. (Fonte: <http://www.saude.gov.br/sistema-unico-de-saude>)**

Em relação aos Subsistemas que Integram o SUS, marque a alternativa INCORRETA:

- a) A União deverá integrar os sistemas de informação da rede do SUS com os dados do Subsistema de Atenção à Saúde Indígena.
- b) Caberá exclusivamente aos municípios, com seus recursos próprios, financiar o Subsistema de Atenção à Saúde Indígena.
- c) O SUS servirá de retaguarda e referência ao Subsistema de Atenção à Saúde Indígena, devendo, para isso, ocorrer adaptações na estrutura e organização do SUS nas regiões onde residem as



ESTADO DE SANTA CATARINA
MUNICÍPIO DE NOVA ITABERABA
EDITAL DE PROCESSO SELETIVO Nº 008/2021
CADERNO DE QUESTÕES TIPO A
CARGO: TÉCNICO EM ENFERMAGEM

populações indígenas, para propiciar essa integração e o atendimento necessário em todos os níveis, sem discriminações.

- d) O Subsistema de Atenção à Saúde Indígena deverá ser, como o SUS, descentralizado, hierarquizado e regionalizado.
- e) Subsistema de Atendimento e Internação Domiciliar, os serviços de atendimento e a internação domiciliares devem ser realizados por equipes multidisciplinares.

23) (Prefeitura de Pinheiro Preto - SC, 2021) A atuação da Atenção Primária à Saúde APS no enfrentamento a pandemia de COVID-19 pode ser sistematizada em quatro eixos:

- (i) Vigilância em saúde nos territórios;**
- (ii) Atenção aos usuários com COVID-19;**
- (iii) Suporte social a grupos vulneráveis;**
- (iv) Continuidade das ações próprias da APS.**

Assinale alternativa que corresponde a atenção aos usuários com COVID-19:

- a) Visando a bloquear e reduzir o risco de expansão, a APS deve estar envolvida no gerenciamento de risco da epidemia, atuando de forma articulada com a vigilância em saúde dos municípios, estabelecendo fluxos de informação, em uma via de mão dupla, para aprimorar a qualidade das ações.
- b) Encontrar as melhores soluções para os problemas graves e diversos dos grupos populacionais mais vulneráveis exige uma ação coordenada no território com as lideranças, equipamentos e instituições locais, articulando as ações implementadas pelas equipes com as iniciativas comunitárias, muitas já em andamento, destacando-se o engajamento comunitário como uma importante estratégia global no enfrentamento da pandemia .
- c) As atividades de rotina da APS precisam ser preservadas em tempos de pandemia, até porque as previsões apontam para um longo curso de convivência com o novo vírus, com alternância de maior e menor isolamento social, o que exige readequação de certos procedimentos e incorporação de outros para que a APS funcione cumprindo sua missão, incluindo novas formas de cuidado cotidiano à distância, evitando o risco de aprofundamento da exclusão do acesso e das desigualdades sociais.
- d) Tem sido implementada a organização de fluxos distintos para o cuidado dos pacientes com quadros leves, separando os sintomáticos respiratórios dos usuários com outros problemas que necessitam de cuidado presencial, identificando e orientando indivíduos com maior risco de desenvolver quadros graves e garantindo o encaminhamento oportuno daqueles que necessitam de cuidados de outros níveis de atenção.
- e) Os governos que adotaram o incentivo da Contaminação em Massa foram os mais eficientes no enfrentamento a pandemia de COVID-19.

24) (Prefeitura De Barreiras - BA, 2019) A construção das políticas públicas de saúde no Brasil representa, ao longo do tempo, o próprio cenário político-social e econômico vivido em cada momento histórico. O Sistema Único de Saúde (SUS), atualmente em vigor, é complexo e dinâmico de tal forma que, para compreendê-lo, é necessária uma apropriação dos contextos



**ESTADO DE SANTA CATARINA
MUNICÍPIO DE NOVA ITABERABA
EDITAL DE PROCESSO SELETIVO Nº 008/2021
CADERNO DE QUESTÕES TIPO A
CARGO: TÉCNICO EM ENFERMAGEM**

que influenciaram e resultaram num sistema de saúde com as características e especificidades atuais. (ANDRADE e Cols., 2013, p. 481).

Em relação às políticas de saúde no Brasil, é correto afirmar que:

- a) A Norma Básica Operacional (NOB-SUS 01/96) pretendeu transformar o SUS em um grande convênio, ignorando a Constituição de 1988.
- b) O Decreto nº 7.508 surgiu em 2011 e regulamentou a região de saúde, representando um retrocesso para a já avançada descentralização do SUS.
- c) O programa Ações Integradas de Saúde (AIS) foi decorrente do movimento municipalista da saúde e permaneceu em vigor até a criação do SUS.
- d) O Pacto pela Saúde propôs, em 2006, instituir uma nova forma de transferência de recursos federais destinados à saúde, em blocos de financiamento.
- e) O programa Sistemas Unificados e Descentralizados de Saúde (SUDS) tinha por objetivo contrapor-se aos ideais preconizados pela chamada Reforma Sanitária.

25) (Prefeitura de Candelária - RS, 2021) Não compreende um direito social, previsto no Art. 6º da Constituição Federal de 1988:

- a) A educação.
- b) A saúde.
- c) A moradia.
- d) O trabalho.
- e) A vida.

QUESTÕES DE CONHECIMENTO ESPECÍFICO

26) Em relação aos objetivos e atribuições do Sistema Único de Saúde previstos na Lei Federal nº 8.080/90, marque a opção correta.

- a) A saúde do trabalhador e a assistência farmacêutica são ações que estão incluídas no campo de atuação do SUS.
- b) A participação na execução de ações de saneamento básico não faz parte das atribuições do SUS.
- c) A saúde suplementar é uma área prioritária no campo de atuação do Sistema Único de Saúde.
- d) A vigilância ambiental, embora não esteja diretamente ligada ao SUS, atua em parceria com este, em busca de objetivos comuns.
- e) Não se incluem no campo de atuação do SUS a fiscalização e a inspeção de alimentos, água e bebidas para consumo humano.

27) De acordo com os princípios fundamentais do Código de Ética dos Profissionais de Enfermagem, analise as afirmativas abaixo.

I. O profissional de enfermagem atua prioritariamente na prevenção e promoção da saúde em consonância com os preceitos éticos e legais.



**ESTADO DE SANTA CATARINA
MUNICÍPIO DE NOVA ITABERABA
EDITAL DE PROCESSO SELETIVO Nº 008/2021
CADERNO DE QUESTÕES TIPO A
CARGO: TÉCNICO EM ENFERMAGEM**

II. A enfermagem é uma profissão comprometida com a saúde e a qualidade de vida da pessoa, família e coletividade.

III. A universalidade de acesso aos serviços de saúde é um princípio que deve ser defendido nas ações dos profissionais de enfermagem.

Conforme análise, marque a alternativa correta.

- a) Somente a I está correta.
- b) Somente a II está correta.
- c) Somente a III está correta.
- d) Somente II e III estão corretas.
- e) I, II, III estão corretas

28) A hanseníase é uma doença infecciosa, crônica, de grande importância para a saúde pública devido à sua magnitude e seu alto poder incapacitante e que acomete, principalmente, a pele e os nervos periféricos. Analise as alternativas abaixo e marque aquela que representa um sintoma que deve ser investigado pelo profissional de saúde ao receber um paciente com suspeita de hanseníase.

- a) Manchas esbranquiçadas (hipocrômicas), acastanhadas ou avermelhadas, com alterações de sensibilidade.
- b) Micose que evolui para manchas hipocrômicas, hiperocrômicas ou eritematosas, com sensibilidade sempre normal.
- c) Hipomelanose caracterizada por uma área esbranquiçada (alba) com descamação, localizada na face, tronco e membros superiores, com sensibilidade preservada.
- d) Manchas acrômicas ocasionadas pela ausência completa de melanócitos e frequentemente associada com outras doenças clínicas.
- e) Lesões que tendem a confluir formando placas extensas com história clínica de ferimentos, cicatrizes superficiais e pruridos.

29) A enfermagem e suas atividades auxiliares somente podem ser exercidas por pessoas legalmente habilitadas e inscritas no Conselho Regional de Enfermagem. De acordo com a Lei nº 7.498/86, cabe especialmente ao Técnico de Enfermagem:

- a) Organização e direção dos serviços de Enfermagem e de suas atividades técnicas e auxiliares nas empresas prestadoras desses serviços.
- b) Cuidados diretos de Enfermagem a pacientes graves com risco de vida, sem supervisão direta.
- c) Participar na execução do trabalho de Enfermagem em grau auxiliar.
- d) Participação no planejamento, execução e avaliação da programação de saúde.
- e) Consultoria, auditoria e emissão de parecer sobre matéria de Enfermagem

30) Em relação à vacina contra a hepatite B, assinale a alternativa correta.

- a) Deve ser conservada entre +8 e +10 °C, podendo também ser congelada.
- b) O recém-nascido, cuja mãe tem sorologia positiva para HbsAg, deve receber a segunda dose da vacina após 40 dias da primeira dose.
- c) O volume a ser administrado é de 1,0 mL para neonatos, lactentes, crianças e menores de 20 anos.



ESTADO DE SANTA CATARINA
MUNICÍPIO DE NOVA ITABERABA
EDITAL DE PROCESSO SELETIVO Nº 008/2021
CADERNO DE QUESTÕES TIPO A
CARGO: TÉCNICO EM ENFERMAGEM

- d) O esquema de administração da vacina contra a hepatite B corresponde, de maneira geral, a três doses, com intervalo de dois meses entre a primeira e a segunda dose.
- e) Em crianças menores de dois anos é administrada na face lateral da coxa.

31) São exemplos de Equipamentos de Proteção Individual – EPI:

- a) Óculos de proteção.
- b) Extintores de incêndio.
- c) Chuveiros de segurança.
- d) Exaustores.
- e) Lava olhos.

32) Encontra-se prescrito para o paciente T. Y, Garamicina 50mg, intramuscular (IM). Tem-se disponível na unidade ampola de Garamicina 80mg/2ml. Quanto administrar?

- a) 1,25ml
- b) 2,0ml
- c) 1,5ml
- d) 2,25ml
- e) 1,35 ml

33) Quanto a anatomia do sistema reprodutivo feminino assinale a alternativa que contenha as estruturas reprodutivas internas:

- a) Vagina, útero, ovário e tubas de falópio ou uterinas.
- b) Vagina, vulva e clitóris.
- c) Vagina, meato urinário e hímem.
- d) Tubas de falópio ou uterinas, grandes e pequenos lábios.
- e) Útero, clitóris e tubas de falópio ou uterinas.

34) As Infecções Sexualmente Transmissíveis (IST) são causadas por vírus, bactérias ou outros microrganismos. Elas são transmitidas, principalmente, por meio do contato sexual (oral, vaginal, anal) sem o uso de camisinha masculina ou feminina, com uma pessoa que esteja infectada. Algumas IST podem não apresentar sinais e sintomas, e se não forem diagnosticadas e tratadas, podem levar a graves complicações, como infertilidade, câncer ou até morte. Qual das IST indicadas abaixo está, amplamente, associada a cânceres ginecológicos?

- a) Sífilis.
- b) Gonorreia.
- c) Tricomoníase.
- d) Linfocitose venérea.
- e) Condiloma acuminado (Papilomavírus Humano).

35) Com relação ao COVID-19, leia as afirmativas a seguir e julgue VERDADEIRO (V) ou FALSO (F) sobre os meios de transmissão:

- () Aperto de mãos



**ESTADO DE SANTA CATARINA
MUNICÍPIO DE NOVA ITABERABA
EDITAL DE PROCESSO SELETIVO Nº 008/2021
CADERNO DE QUESTÕES TIPO A
CARGO: TÉCNICO EM ENFERMAGEM**

- () Espirro e tosse
- () Pelo ar, independente da distância de fonte contaminante por transmissão aérea.
- () Contatos com objetos ou superfícies contaminadas
- () Gotículas de saliva do nariz e/ou boca

Assinale a alternativa CORRETA:

- a) V, V, V, F, V
- b) V, F, V, V, V
- c) V, V, F, V, V
- d) F, V, V, V, V
- e) F, V, F, V, V

36) Uma das atribuições da Comissão de Infecção Hospitalar é o controle sobre a disseminação de infecção cruzada no ambiente hospitalar. A medida mais eficiente para a prevenção da infecção hospitalar, segundo recomendações da ANVISA, é:

- a) Manter o paciente em isolamento
- b) Fazer desinfecção dos leitos regularmente
- c) Usar luvas estéreis
- d) Higienizar as mãos
- e) Administrar antibióticos profiláticos

37) Qual a definição da sigla PNI no serviço público de saúde?

- a) Programa Nacional de Infecção
- b) Programa de Nutrição Infantil
- c) Programa Nacional de Imunização
- d) Todas as respostas estão corretas
- e) Nenhuma das alternativas estão corretas

38) Sobre os sinais vitais, é INCORRETO afirmar que:

- a) Os exercícios, emoções (estresse e ansiedade) e o uso de agasalhos (provocam menor dissipação de calor), por exemplo, influenciam no aumento da temperatura.
- b) Hipertensão Arterial é o termo usado para indicar pressão arterial acima da normal; e hipotensão arterial para indicar pressão arterial abaixo da normal.
- c) A alteração patológica da temperatura corporal mais frequente caracteriza-se por sua elevação e está presente na maioria dos processos infecciosos e/ou inflamatórios.
- d) Taquipnéia é a diminuição na frequência média dos movimentos respiratórios.
- e) Dispnéia é a dificuldade respiratória, podendo apresentar-se como sufocamento, e/ou falta de ar.

39) São atividades realizadas pelo Técnico de Enfermagem no tratamento de feridas e lesões, EXCETO:



**ESTADO DE SANTA CATARINA
MUNICÍPIO DE NOVA ITABERABA
EDITAL DE PROCESSO SELETIVO Nº 008/2021
CADERNO DE QUESTÕES TIPO A
CARGO: TÉCNICO EM ENFERMAGEM**

- a) Prescrever, quando indicadas, as coberturas adequadas para o tratamento das feridas.
- b) Realizar o procedimento do curativo, conforme prescrição do enfermeiro ou médico e registrá-lo em prontuário.
- c) Orientar o paciente quanto aos cuidados com o curativo, medidas de prevenção para o agravamento das lesões já existentes e de formação de novas lesões.
- d) Manter organizado o local para a realização de curativos (sala de curativo, leito do paciente).
- e) Realizar a troca de decúbito conforme a prescrição do enfermeiro.

40) Calcule o gotejamento por minuto (aproximado), para administrar a prescrição de 500 ml de solução glicosada (SG) a 5%, para correr em 8 horas:

- a) 18 gts/min
- b) 21 gtd/min
- c) 26 gts/min
- d) 33 gtd/min
- e) 22 gts/min



**ESTADO DE SANTA CATARINA
MUNICÍPIO DE NOVA ITABERABA
EDITAL DE PROCESSO SELETIVO Nº 008/2021
CADERNO DE QUESTÕES TIPO A
CARGO: TÉCNICO EM ENFERMAGEM**

CARGO: TÉCNICO EM ENFERMAGEM

CADERNO DE QUESTÕES TIPO: A

NÚMERO DA INSCRIÇÃO:

NOME DO CANDIDATO:

**TRANSCREVA AS RESPOSTAS NO CARTÃO RESPOSTA A SEGUIR E ENTREGUE AO
APLICADOR.**

1	A	B	C	D	E	16	A	B	C	D	E	31	A	B	C	D	E
2	A	B	C	D	E	17	A	B	C	D	E	32	A	B	C	D	E
3	A	B	C	D	E	18	A	B	C	D	E	33	A	B	C	D	E
4	A	B	C	D	E	19	A	B	C	D	E	34	A	B	C	D	E
5	A	B	C	D	E	20	A	B	C	D	E	35	A	B	C	D	E
6	A	B	C	D	E	21	A	B	C	D	E	36	A	B	C	D	E
7	A	B	C	D	E	22	A	B	C	D	E	37	A	B	C	D	E
8	A	B	C	D	E	23	A	B	C	D	E	38	A	B	C	D	E
9	A	B	C	D	E	24	A	B	C	D	E	39	A	B	C	D	E
10	A	B	C	D	E	25	A	B	C	D	E	40	A	B	C	D	E
11	A	B	C	D	E	26	A	B	C	D	E						
12	A	B	C	D	E	27	A	B	C	D	E						
13	A	B	C	D	E	28	A	B	C	D	E						
14	A	B	C	D	E	29	A	B	C	D	E						
15	A	B	C	D	E	30	A	B	C	D	E						



ESTADO DE SANTA CATARINA
MUNICÍPIO DE NOVA ITABERABA
EDITAL DE PROCESSO SELETIVO Nº 008/2021
CADERNO DE QUESTÕES TIPO B
CARGO: TÉCNICO EM ENFERMAGEM

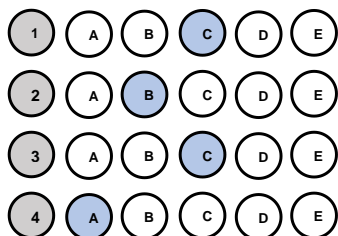
Número da inscrição:

Nome do candidato:

LEIA COM ATENÇÃO AS INSTRUÇÕES A SEGUIR:

- ▶ A prova será composta de 40 (quarenta) questões do tipo múltipla escolha com 05 (CINCO) alternativas cada (A – B – C – D - E), sendo uma única resposta correta.
- ▶ A prova objetiva terá a duração de 3 (três) horas, incluindo o tempo para o preenchimento do cartão-resposta.
- ▶ Ao receber o caderno de provas, aguarde autorização para abri-lo, após verifique o caderno de questões, seu cargo, número de questões. Qualquer irregularidade comunique ao fiscal de provas.
- ▶ Leia atentamente cada questão e assinale no cartão-resposta a opção que responde corretamente a cada uma delas. O Cartão-Resposta será o único documento válido para a correção. O preenchimento do Cartão-Resposta será de inteira responsabilidade do candidato. Não haverá substituição do cartão-resposta, por erro do candidato.
- ▶ Cada candidato receberá um Caderno de Questões e um único Cartão-Resposta, que deverá ser marcado somente com caneta esferográfica azul ou preta.
- ▶ O Cartão-Resposta não poderá ser rasurado e nem substituído.
- ▶ Será entregue ao candidato, folha em que poderá anotar as respostas das questões. O candidato poderá levar consigo somente esta folha, sendo que o caderno de questão e o Cartão-Resposta, serão entregues ao fiscal de sala ao final da prova.
- ▶ O candidato poderá se ausentar da sala somente com acompanhamento de um fiscal de provas.
- ▶ Deverão permanecer em cada uma das salas de prova, os 03 (três) últimos candidatos, até que o último deles entregue sua prova. Esses candidatos, após a assinatura do respectivo termo de encerramento do certame, deverão sair juntos da sala de prova.
- ▶ Observe as seguintes recomendações relativas ao cartão-resposta:

A maneira correta de marcação das respostas é cobrir, fortemente o círculo, com caneta esferográfica de tinta azul ou preta, dentro do espaço correspondente a letra a ser assinalada, conforme segue:



Outras formas de marcações implicarão a rejeição do Cartão-Resposta.



**ESTADO DE SANTA CATARINA
MUNICÍPIO DE NOVA ITABERABA
EDITAL DE PROCESSO SELETIVO Nº 008/2021
CADERNO DE QUESTÕES TIPO B
CARGO: TÉCNICO EM ENFERMAGEM
QUESTÕES DE CONHECIMENTO GERAL**

1) Considere a imagem a seguir:



Disponível em: <<https://pt.dreamstime.com/fotografia-de-stock-globo-e-árvore-da-terra-em-sua-mão-38213702>>.
Acesso em: 6 nov. 2019.

(UNIMONTES 2019) Em “Filosofia – experiência do pensamento”, Sílvio Gallo escreve que, “no século XX, a humanidade passou a se preocupar cada vez mais com a preservação dos recursos naturais e as questões ambientais em geral. Segundo o filósofo Bruno Latour, um problema ecológico é um híbrido, pois não envolve apenas uma ciência ou um conjunto de ciências; tem também um aspecto político. Por essa razão, Latour fala em ‘políticas da natureza’: já não basta produzir uma ciência, um conhecimento da natureza, é necessário também construir ações políticas na relação entre o ser humano e a natureza. Um terceiro elemento deve ser acrescentado: uma ética ambiental.” (GALLO, Sílvio. Filosofia – experiência do pensamento. São Paulo: Spicione, 2003. p. 283).

Essa proposta contemporânea de uma ética ambiental remete ao entendimento de que há valores e princípios fundamentais que envolvem todos os povos do planeta.

- Uma ética ambiental para as sociedades democráticas seja capaz de promover a justiça pelo entendimento de todos com todos.
- Os países capitalistas promovam ações políticas ambientais que assegurem, exclusivamente, o desenvolvimento econômico ocidental.
- O olhar ético seja dirigido para os projetos de avanço industrial e tecnológico, deixando para as futuras gerações as questões ambientais.
- As relações do ser humano com a natureza levem em conta ações políticas de preservação ambiental, exclusivamente, das florestas, animais, rios, riachos, lagos, mares e oceanos.
- No século XX e XXI, a humanidade ignorou as questões ambientais em nome do progresso econômico.

- 2) (UEMA, 2021) A Cúpula da Rocha ou Domo da Rocha, situado em Jerusalém, foi construído no século VII e é um dos lugares mais sagrados da religião islâmica. (Cúpula da Rocha. Qubbat As-Sakhrah. Jerusalém, Israel. Disponível em [https://pt.wikipedia.org/wiki/C%C3%BApula_da_Rocha#/media/Ficheiro:Jerusalem-2013\(2\)-Temple_Mount-Dome_of_the_Rock_\(SE_exposure\).jpg](https://pt.wikipedia.org/wiki/C%C3%BApula_da_Rocha#/media/Ficheiro:Jerusalem-2013(2)-Temple_Mount-Dome_of_the_Rock_(SE_exposure).jpg) . Acesso em 09 de outubro de 2021)**



**ESTADO DE SANTA CATARINA
MUNICÍPIO DE NOVA ITABERABA
EDITAL DE PROCESSO SELETIVO Nº 008/2021
CADERNO DE QUESTÕES TIPO B
CARGO: TÉCNICO EM ENFERMAGEM**



O Islamismo defende os seguintes pilares:

- a) O monoteísmo (Alá é o único Deus/Maomé, o seu profeta) e a ação de grupos extremistas radicais como forma de ação religiosa e política.
- b) A oração (salat), realizada cinco vezes ao dia, e a exigência de que toda a muçulmana use a burca (chadri) para cobrir o rosto.
- c) O jejum (saum), no mês do Ramadã, e a criação de exércitos paramilitares para a vingança contra judeus e cristãos em países ocidentais.
- d) O exercício da caridade (zakat) e a proibição de mulheres terem acesso ao ensino escolar e universitário. e) a peregrinação a Meca (haj), pelo menos uma vez na vida pelo fiel, e a tolerância em relação a todas as religiões.
- e) A peregrinação a Meca (haj), pelo menos uma vez na vida pelo fiel, e a tolerância em relação a todas as religiões.

- 3) (UFN, 2017) **Por mais grandioso que um pensador seja, devem-se apontar as falhas em seu pensamento. Aristóteles acreditava que era possível, por exemplo, justificar a escravidão, e a defesa dessa prática causou e, infelizmente, ainda causa muito sofrimento e dor. Uma compreensão da natureza humana, condizente com a ideia de direitos humanos, e que não permitisse seu uso para justificar a escravidão, excluiria quais dos pensamentos abaixo?** (Adaptações de duas versões da *Declaração sobre as raças e o preconceito racial* da Unesco de 1950 e 1978, facilmente encontradas *online*).

I. Todos os seres humanos pertencem a uma mesma espécie. Eles nascem iguais em dignidade e direitos.

II. Todos os indivíduos e grupos têm o direito de ser diferentes, a existência de diferenças baseadas na cultura, ambiente e diversidade histórica é um testemunho dessas diferenças de identidade cultural.

III. A palavra “raça” pode ser usada para designar um grupo ou uma população caracterizada por certas concentrações, relativas quanto à frequência e à distribuição de genes ou de caracteres físicos que, no decorrer dos tempos, aparecem, variam e, muitas vezes, até desaparecem sob a influência de fatores de isolamento geográficos ou culturais.



**ESTADO DE SANTA CATARINA
MUNICÍPIO DE NOVA ITABERABA
EDITAL DE PROCESSO SELETIVO Nº 008/2021
CADERNO DE QUESTÕES TIPO B
CARGO: TÉCNICO EM ENFERMAGEM**

IV. As diferenças genéticas hereditárias constituem um fator de importância primordial nas causas das diferenças entre a complexidade cultural e civilizatória dos diversos povos.

V. Os fatores que desempenharam um papel preponderante na evolução intelectual do homem são a sua faculdade de aprender e a sua plasticidade, presentes em todo o ser humano.

VI. A personalidade e o caráter dependem de fatores geralmente associados à “raça”. Em todos os grupos humanos, encontram-se tipos muito variados de personalidade e de caráter, mas há razão para crer que certos grupos sejam mais favorecidos que outros nesses quesitos.

Estão excluídos:

- a) apenas I e II.
- b) apenas II e III.
- c) apenas III e VI.
- d) apenas IV e V.
- e) apenas IV e VI.

- 4) (Banco da Amazônia/IBGE/2021) A pandemia agravou a desigualdade no acesso à Internet no Brasil, o que pode deixar cicatrizes sociais em crianças e jovens: com a exclusão digital e a disparidade no acesso à educação, o risco de os filhos não conseguirem ter renda superior à dos seus pais quando adultos aumenta. Os dados do Instituto de Mobilidade e Desenvolvimento Social mostram que só 29,6% dos filhos de pais que não tiveram qualquer instrução têm acesso à banda larga. Nos lares onde os pais têm curso superior, esta parcela sobe para 89,4%. (ALMEIDA, C.; NALIN, C. Exclusão Digital Cresce na Pandemia e Deve Frear Mobilidade Social no País. *Jornal O Globo, Economia*, 25 jan. 2021, p. 13).**

Os dados atualizados revelam que a mobilidade social e a inclusão digital no Brasil estão diretamente vinculadas ao acesso à:

- a) Habitação.
- b) Educação.
- c) Filantropia.
- d) Alimentação.
- e) Religiosidade.

- 5) (PUC-PR, 2019) “Começaremos por dizer algo para esclarecer os conceitos: “responsabilidade” não é o mesmo que “obrigação” em geral, mas um caso especial dela. A obrigação pode subjazer a uma conduta mesma, a responsabilidade vai mais além dela, tem uma referência externa”. No livro *Técnica, Medicina e Ética: sobre a prática do Princípio Responsabilidade*, o filósofo Hans Jonas analisa quais são os limites do desenvolvimento científico e de que modo os próprios cientistas devem se comportar com relação à autocensura da pesquisa.**

De acordo com os seus conhecimentos sobre o tema e baseando-se no livro mencionado, é CORRETO afirmar que:

- a) Para Hans Jonas, a pesquisa científica, por lidar com um poder técnico capaz de produzir o aniquilamento da vida, tem não só uma obrigação, no sentido interno de seu trabalho, mas uma



ESTADO DE SANTA CATARINA
MUNICÍPIO DE NOVA ITABERABA
EDITAL DE PROCESSO SELETIVO Nº 008/2021
CADERNO DE QUESTÕES TIPO B
CARGO: TÉCNICO EM ENFERMAGEM

responsabilidade, no sentido externo, com os limites de seu desenvolvimento e com os alcances práticos que ela pode obter.

- b) Conforme aponta Hans Jonas, não se pode esperar que os cientistas tenham uma tomada de consciência sobre suas responsabilidades, de tal modo que é necessário que existam leis que restrinjam os avanços científicos com vistas a frear a destruição do meio ambiente.
- c) Segundo Hans Jonas, uma vez que a natureza não tem valores éticos em si mesma, não é exigível que os cientistas tenham um posicionamento crítico e ético, dado que o desenvolvimento das ciências depende mais de uma relação com a natureza do que com os campos filosóficos.
- d) A técnica moderna e os cientistas precisam encontrar um ponto de equilíbrio em que a responsabilidade ética seja apresentada como um importante valor para definir os limites da ciência; nesse sentido, os cientistas precisarão abandonar a objetividade da ciência em prol de uma análise mais subjetiva com vistas a obter esse fundamento ético.
- e) O pesquisador científico, na perspectiva de Hans Jonas, não pode ser submetido a nenhum tipo de análise ética em sua pesquisa, uma vez que o único elemento importante para o trabalho científico é determinado pela própria ciência.

- 6) **(FUNDATEC, Prefeitura de Candelária-RS, 2021) As vacinas contra a Covid-19 foram desenvolvidas em uma velocidade sem precedentes. Os estudos comprovam a eficácia e a segurança de diferentes tipos de vacina, desenvolvidas a partir de tecnologias que já existiam e de novas tecnologias, que representam inovações importantes para o futuro tratamento de várias doenças. Apesar das diferentes abordagens, todas as vacinas têm por objetivo induzir a resposta imunológica do organismo, fazendo com que este produza defesas contra o vírus da covid-19, o SARS-CoV-2. (Fonte: www.rededorsaoluiz.com.br).**

Das vacinas contra a doença que já receberam autorização da Agência Nacional de Vigilância Sanitária (Anvisa) para uso no Brasil e estão sendo aplicadas na população, qual delas se baseia na tecnologia de RNA mensageiro, ou mRNA, que consiste em dar as instruções ao organismo para a produção de proteínas encontradas na superfície do novo coronavírus que estimulam a resposta do sistema imune?

- a) Astrazeneca.
- b) CoronaVac.
- c) Janssen.
- d) Pfizer.
- e) Sputnik-V.

- 7) **(UPE 2020)(...) com referência aos índios Kayapó e aos xinguanos. Aqueles são índios hostis, estes pacíficos, mas cujo contato com sertanistas data de apenas dez anos. A despeito da ausência de relações permanentes com civilizados, esses grupos já possuem considerável acervo de artigos de nossa cultura – ferramentas, armas, objetos de adornos, tomados em ataques a povoados sertanejos ou adquiridos por via de outras tribos. O empréstimo cultural não se limitou apenas a esses objetos. Ocorreram outras modificações. Alteraram-se as relações entre aldeias, e a própria estrutura social tende a ser influenciada, especial no que se refere ao status de chefia.**



ESTADO DE SANTA CATARINA
MUNICÍPIO DE NOVA ITABERABA
EDITAL DE PROCESSO SELETIVO Nº 008/2021
CADERNO DE QUESTÕES TIPO B
CARGO: TÉCNICO EM ENFERMAGEM

Entre os Kamayá, reconheciase a autoridade e o título de um *capitão*, patente que lhe é dada por funcionários do Serviço de Proteção aos Índios, em uma viagem que esse indivíduo realizou em tempos anteriores à atual penetração do Xingu. (REVISTA DE ANTROPOLOGIA, n.1, v. 5, pp. 67-74, jun. 1957).

O texto apresenta um processo cultural. Sobre este, analise as seguintes afirmativas:

I. O conceito de relativismo cultural se torna chave na compreensão das particularidades culturais descritas no texto.

II. Os fatores demográfico, étnico e ecológico marcam os contatos estabelecidos pelos grupos sociais.

III. O processo cultural apresentado se caracteriza por crenças transmitidas no processo de aprendizagem institucionalizada, logo, sistematizada.

IV. A transculturação está presente nos contatos entre os grupos destacados no texto e consiste em trocas de elementos culturais.

V. O determinismo é um conceito importante para que sejam compreendidas as relações entre os grupos, pois atribui qualidade inata às etnias ou aos grupos humanos.

Estão CORRETAS, apenas:

- a) I, II e III.
- b) I, III, IV e V.
- c) II e III.
- d) I, II e IV.
- e) I, II, IV e V.

8) (Unioeste, 2017) A partir da reflexão sugerida pelo poema de Bertolt Brecht, “O Analfabeto Político” – “O pior analfabeto é o analfabeto político. Ele não ouve, não fala, nem participa dos acontecimentos políticos. Ele não sabe que o custo de vida, o preço do feijão, do peixe, da farinha, do aluguel, do sapato e do remédio dependem das decisões políticas. O analfabeto político é tão burro que se orgulha e estufa o peito dizendo que odeia a política. Não sabe o imbecil que, da sua ignorância política, nasce a prostituta, o menor abandonado, e o pior de todos os bandidos, que é o político vigarista, pilantra, corrupto e lacaio das empresas nacionais e multinacionais.” – é CORRETO afirmar que:

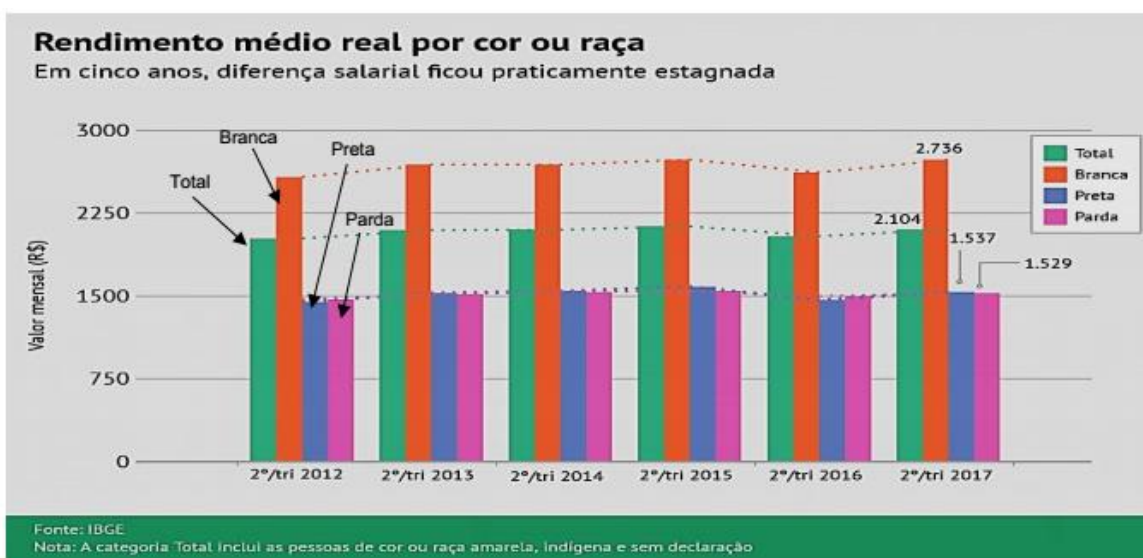
- a) O desinteresse pela política tem consequências econômicas e sociais que afetam todas as pessoas: tanto as que participam ativamente da política como aquelas que se abstêm.
- b) Todas as pessoas deveriam participar diretamente da política institucional: quer dizer, se candidatar a algum cargo eletivo, já que vivemos em uma democracia participativa.
- c) Brecht sugere que as pessoas analfabetas não se interessam por política e por isso são culpadas pelo surgimento de problemas sociais, como prostituição, corrupção e altos preços de alimentos.
- d) A política é, como mostra Brecht, uma atividade altamente especializada que deve ser exercida apenas por profissionais – sobretudo economistas, que conseguirão tomar as melhores decisões.
- e) O envolvimento de pessoas analfabetas na política – que podem votar e se candidatar a cargos eletivos – é o responsável pela situação crítica que enfrentamos e pela corrupção.



ESTADO DE SANTA CATARINA
MUNICÍPIO DE NOVA ITABERABA
EDITAL DE PROCESSO SELETIVO Nº 008/2021
CADERNO DE QUESTÕES TIPO B
CARGO: TÉCNICO EM ENFERMAGEM

- 9) (FUMARC, 2018) Em muitos casos, a discriminação racial coloca a população afrodescendente nos estratos mais baixos da sociedade e eles estão agrupados entre os mais pobres dos pobres. A discriminação enfrentada pela população afrodescendente perpetua ciclos de desvantagem e transmissão intergeracional de pobreza, prejudicando o seu desenvolvimento humano. As barreiras ao acesso e à conclusão de uma educação de qualidade repercutem no acesso ao mercado de trabalho e nos tipos de empregos encontrados. Os empregos são negados em razão da falta de qualificação educacional ou por conta do racismo estrutural. A moradia é negada em razão de preconceito racial, e a população afrodescendente é forçada a habitar em áreas com infraestrutura precária, onde ela está exposta ao crime e à violência. A prática de suas próprias culturas e religiões, assim como a participação na vida cultural de suas comunidades, não raro são cercadas de restrições e impedimentos. Em alguns países, também sofrem deslocamento, por conta de ameaças de conflito armado ou projetos de desenvolvimento industrial de grande escala. (Fonte: Livro da ONU. **Década Internacional de Povos Afrodescendentes**. 2016, p. 09. Disponível em: https://nacoesunidas.org/wpcontent/uploads/2016/05/WEB_BookletDecadaAfro_portugues.pdf> Acesso 26 fev. 2018).

O gráfico, a seguir, aponta a discrepância em relação ao rendimento médio salarial, a partir dos critérios raça e cor:



(Fonte: Disponível em: <http://economia.estadao.com.br/blogs/nos-eixos/como-raca-e-genero-ainda-afetam-as-suas-chances-de-conseguir-emprego-e-bons-salarios/>> Acesso 26 fev 2018).

Diante do exposto, NÃO explica os fatores que causaram e causam desigualdades na vida da população negra/afrodescendente o que se afirma em:

- A Década Internacional de Afrodescendentes é uma ocasião para promover maior conhecimento, valor e respeito às conquistas da população afrodescendente e às suas contribuições para a humanidade. É uma ferramenta útil para abrir caminho para o trabalho e a cooperação futura entre Estados, organizações internacionais e regionais, sociedade civil e outros, a fim de aprimorar a situação dos direitos humanos e do bem-estar da população afrodescendente.
- As condições econômica e social sobrepõem a condição de raça e cor, ou seja, a desigualdade é



ESTADO DE SANTA CATARINA
MUNICÍPIO DE NOVA ITABERABA
EDITAL DE PROCESSO SELETIVO Nº 008/2021
CADERNO DE QUESTÕES TIPO B
CARGO: TÉCNICO EM ENFERMAGEM

um problema de distribuição de renda e oportunidades iguais para todos. Por isso, afrodescendentes e outros grupos que sofrem discriminação social e que se encontram na posição de migrantes, refugiados e solicitantes de refúgio por todo o mundo estão em situações de extrema vulnerabilidade.

- c) As desigualdades são parte do legado de erros do passado. Racismo, preconceito e discriminação racial contra a população afrodescendente têm suas raízes nos regimes de escravização, no tráfico de escravizados e no colonialismo. Na história do tempo presente, essas heranças são reforçadas pela discriminação interpessoal, institucional e estrutural e manifestam-se na desigualdade e marginalização em nível mundial.
- d) Homens jovens afrodescendentes são essencialmente vulneráveis. São cidadãos que correm maiores riscos de serem apreendidos na rua por ocasião da filtragem racial, enfrentam maiores índices de violência policial e mortes e, conseqüentemente, continuam sendo detidos, encarcerados e sujeitos a penas maiores com mais frequência.
- e) Mulheres e meninas afrodescendentes sofrem discriminações múltiplas com base em raça, condição socioeconômica, gênero, acesso limitado à educação, trabalho e segurança. Por isso, a Década Internacional de Afrodescendentes é uma oportunidade não só de combater a discriminação racial, enfrentada pela população afrodescendente, mas também de assegurar o desfrute igualitário de todos os direitos humanos por todos, e de fortalecer a igualdade, a não discriminação, a democracia e o Estado de Direito em nossas sociedades.

10) (Prefeitura de São João do Sul - SC/2021) Uma onda de protestos que ocorreu em 2020, fez a hashtag#BlackLivesMatter (Vidas Negras Importam, em tradução livre) ganhar manifestações nas ruas e nas redes sociais. Famosos e anônimos usaram o termo, no online e no offline, como forma de apoio ao movimento antirracista e para cobrar das autoridades que resguardem vidas negras. O caso, que motivou essa onda de protestos contra o racismo nos Estados Unidos, aconteceu no dia 25 de maio de 2020.

Assinale a alternativa que aponta o caso que desencadeou essa onda de protestos:

- a) A morte de George Floyd asfixiado por um policial nos Estados Unidos.
- b) A morte de George Floyd, morto com um tiro na cabeça mesmo sem reagir ao ser confrontado por policiais nos EUA.
- c) A morte do jovem negro Trayvon Martin, que foi morto com um único tiro no peito, enquanto voltava para casa depois de ter comprado doces.
- d) A morte do adolescente João Pedro Mattos, 14, alvejado dentro de casa e morto com um tiro nas costas por policiais.
- e) A morte de Jeremy Floyd, morto após ser asfixiado por um policial nos EUA.

QUESTÕES DE PORTUGUÊS

11) (FEPESE, 2019) Assinale a frase correta quanto à regência nominal e verbal.

- a) Então ele foi à rodoviária para dar adeus às pessoas que partiram rumo à Bahia.



ESTADO DE SANTA CATARINA
MUNICÍPIO DE NOVA ITABERABA
EDITAL DE PROCESSO SELETIVO Nº 008/2021
CADERNO DE QUESTÕES TIPO B
CARGO: TÉCNICO EM ENFERMAGEM

- b) Nessa empresa, todos os colaboradores são orientados para obedecer um rigoroso código de conduta.
- c) Amigo, quando eu lhe encontrar outra vez, vou querer abraçá-lhe e agradecer-lo de coração.
- d) Infelizmente, estamos a mercê do prefeito, pois as informações que dispomos não são fidedignas.
- e) O estudo de literatura visa ampliação do conhecimento, e fazer boas leituras implica em domínio da gramática

12) (Adaptado de UNOESC, 2020) O termo em destaque está corretamente empregado na frase:

- a) A **sessão** da câmara dos vereadores inicia às 17 horas.
- b) A **sessão** de moda feminina está sofrendo reformas.
- c) “A herança consiste, primeiramente, no ato de **sessão** dos direitos aos herdeiros.”
- d) O funcionário foi transferido para outra **sessão**.
- e) A **seção** da câmara não ocorrerá hoje.

13) (FEPESE, 2019) Assinale a frase correta quanto à acentuação gráfica e à pontuação.

- a) Como já sabemos o que lhe acontecerá, no futuro, em breve encontra-lo-emos por aí perdido e solitário, numa rua qualquer.
- b) Colocaram um cartaz na porta do refeitório com a informação de que hoje não haverá lanche e almoço, mas ninguém gostou da ideia.
- c) Em priscas eras, muitos patricios hoje figuras históricas tiveram de procurar asilo em países que abriram suas portas para poder livremente manifestar suas divergências.
- d) A batata em conjunto com o trigo e o arroz é um dos três alimentos mais importantes e completos da roda dos alimentos, sendo uma ótima fonte de energia.
- e) Após início da paralisação, aeronautas e aviários mantêm negociação com empresas aéreas mas ainda não há vôos atrasados.

14) (Adaptado de UNOESC, 2020). Observe as frases seguintes e assinale a alternativa correta quanto ao emprego do sinal da crase.

I. Os candidatos estavam às voltas com os materiais da prova.

II. A forma de pagamento dessa apostila foi à prazo.

III. Dois aviões da FAB foram à China buscar os brasileiros.

IV. Fui à Piratuba me distrair antes dessa prova.

- a) Todas as frases apresentam erro quanto ao emprego do sinal da crase.
- b) I, II estão corretas quanto ao emprego do sinal da crase.
- c) I, III e IV estão corretas quanto ao emprego do sinal da crase.
- d) I e III estão corretas quanto ao emprego do sinal da crase.
- e) Todas as frases estão corretas quanto ao emprego do sinal da crase

15) (Adaptado de UNOESC, 2020) Analise o período a seguir e assinale a alternativa correta: “Todos os candidatos estão preparados para a prova.”

- a) O termo sublinhado é sujeito composto.



ESTADO DE SANTA CATARINA
MUNICÍPIO DE NOVA ITABERABA
EDITAL DE PROCESSO SELETIVO Nº 008/2021
CADERNO DE QUESTÕES TIPO B
CARGO: TÉCNICO EM ENFERMAGEM

- b) O termo sublinhado é sujeito simples.
- c) O termo sublinhado é núcleo do sujeito.
- d) O termo sublinhado é predicativo do sujeito.
- e) O termo sublinhado é adjetivo.

QUESTÕES DE MATEMÁTICA

- 16) (Adaptado de UNOESC, 2017) Calcule a expressão $2^3 + \sqrt[3]{27} - 3$. Assim, quanto é 30% do resultado dessa expressão?
- a) 1,5.
 - b) 2,4.
 - c) 3,2.
 - d) 4,0.
 - e) 3.0
- 17) (Adaptado de OMNI, 2021) João trabalha com venda de automóveis e ganha por comissão, por isso ele distribui o seu salário da seguinte forma: 50% ele reserva para suas despesas fixas, 30% ele investe, 15% ele faz doação e 5% ele usa com supérfluos. Se em um determinado mês João recebeu R\$ 5.200,00, quanto ele investiu?
- a) Ele investiu R\$ 2.600,00.
 - b) Ele investiu R\$ 1.040,00.
 - c) Ele investiu R\$ 520,00.
 - d) Ele investiu R\$ 1.560,00.
 - e) Ele investiu R\$ 1.580,00
- 18) (Adaptado de FEPESE, 2019) Um professor decide dividir seus alunos, 20 meninos e 24 meninas em grupos, de forma que cada grupo tenha o maior tamanho possível. Ainda, o número de meninas em cada grupo deve ser igual, bem como o número de meninos em cada grupo deve ser igual. Logo, o número total de alunos (meninos e meninas) em cada um dos grupos é igual a:
- a) 4
 - b) 8
 - c) 9
 - d) 10
 - e) 11
- 19) (FUNDATEC, 2021) Ao pagar o estacionamento público por um terminal de autoatendimento, Marcela inseriu moedas de cinquenta centavos e vinte e cinco centavos. Após inserir as 9 moedas desses valores, o display exibiu o valor correspondente ao depósito de R\$ 3,75. Quantas moedas de cinquenta e vinte e cinco centavos foram, respectivamente, inseridas?



**ESTADO DE SANTA CATARINA
MUNICÍPIO DE NOVA ITABERABA
EDITAL DE PROCESSO SELETIVO Nº 008/2021
CADERNO DE QUESTÕES TIPO B
CARGO: TÉCNICO EM ENFERMAGEM**

Alternativas

- a) 6 e 3.
- b) 5 e 1.
- c) 4 e 3.
- d) 3 e 3.
- e) 3 e 6.

20) (FUNDATEC, 2021) Um cuidador social realiza, em cinco dias úteis de uma determinada semana, respectivamente, 25, 27, 30, 25 e 28 atendimentos diários. A média diária de atendimentos é de:

Alternativas

- a) 25.
- b) 26.
- c) 27.
- d) 28.
- e) 30.

QUESTÕES DE LEGISLAÇÃO

21) (Prefeitura de Pinheiro Preto - SC, 2021) A atuação da Atenção Primária à Saúde APS no enfrentamento a pandemia de COVID-19 pode ser sistematizada em quatro eixos:

- (i) vigilância em saúde nos territórios;**
- (ii) atenção aos usuários com COVID-19;**
- (iii) suporte social a grupos vulneráveis;**
- (iv) continuidade das ações próprias da APS.**

Assinale alternativa que corresponde a atenção aos usuários com COVID-19:

- a) Visando a bloquear e reduzir o risco de expansão, a APS deve estar envolvida no gerenciamento de risco da epidemia, atuando de forma articulada com a vigilância em saúde dos municípios, estabelecendo fluxos de informação, em uma via de mão dupla, para aprimorar a qualidade das ações.
- b) Encontrar as melhores soluções para os problemas graves e diversos dos grupos populacionais mais vulneráveis exige uma ação coordenada no território com as lideranças, equipamentos e instituições locais, articulando as ações implementadas pelas equipes com as iniciativas comunitárias, muitas já em andamento, destacando-se o engajamento comunitário como uma importante estratégia global no enfrentamento da pandemia .
- c) As atividades de rotina da APS precisam ser preservadas em tempos de pandemia, até porque as previsões apontam para um longo curso de convivência com o novo vírus, com alternância de maior e menor isolamento social, o que exige readequação de certos procedimentos e incorporação de outros para que a APS funcione cumprindo sua missão, incluindo novas formas de cuidado cotidiano à distância, evitando o risco de aprofundamento da exclusão do acesso e das



ESTADO DE SANTA CATARINA
MUNICÍPIO DE NOVA ITABERABA
EDITAL DE PROCESSO SELETIVO Nº 008/2021
CADERNO DE QUESTÕES TIPO B
CARGO: TÉCNICO EM ENFERMAGEM

desigualdades sociais.

- d) Tem sido implementada a organização de fluxos distintos para o cuidado dos pacientes com quadros leves, separando os sintomáticos respiratórios dos usuários com outros problemas que necessitam de cuidado presencial, identificando e orientando indivíduos com maior risco de desenvolver quadros graves e garantindo o encaminhamento oportuno daqueles que necessitam de cuidados de outros níveis de atenção.
- e) Os governos que adotaram o incentivo da Contaminação em Massa foram os mais eficientes no enfrentamento a pandemia de COVID-19.

22) (Prefeitura de Formiga - MG, 2020) A gestão do Sistema Único de Saúde (SUS) deve ser fundamentada na distribuição de competências entre a União, os Estados e os Municípios. Sobre a função de gerir a saúde, analise as afirmativas a seguir.
I. O gestor, ao assumir, poderá encontrar uma ampla e diversificada gama de situações e problemas, de diferentes naturezas, que deverão ser abordados de maneira uniforme, em conformidade com a legislação e os equipamentos disponíveis.

II. Cada região possui sua especificidade contendo equipes, estruturas e recursos financeiros diferentes. As estratégias, para a melhor condução dos sistemas de saúde, deverão se adequar, necessariamente, a essas diferenças regionais, pois não há um padrão único e imutável de gestão.

III. O gestor deverá, em conjunto com o secretário de saúde, fomentar investimentos em relação à Equipe de Saúde privilegiando, em sua composição, as capacidades técnicas e, em sua condução, o trabalho em grupo que potencializa os encaminhamentos e proposições coletivas, bem como o matriciamento das relações e a responsabilização de cada técnico envolvido.

Está(ão) correta(s) a(s) afirmativa(s):

- a) I, II e III.
- b) III, apenas.
- c) I e II, apenas.
- d) II e III, apenas.
- e) Nenhuma das alternativas.

23) (Prefeitura de Candelária - RS, 2021) Não compreende um direito social, previsto no Art. 6º da Constituição Federal de 1988:

- a) A educação.
- b) A saúde.
- c) A moradia.
- d) O trabalho.
- e) A vida.

24) (Prefeitura de São Roque do Canaã - ES, 2020) O Sistema Único de Saúde (SUS) é um dos maiores e mais complexos sistemas de saúde pública do mundo, abrangendo desde o simples



ESTADO DE SANTA CATARINA
MUNICÍPIO DE NOVA ITABERABA
EDITAL DE PROCESSO SELETIVO Nº 008/2021
CADERNO DE QUESTÕES TIPO B
CARGO: TÉCNICO EM ENFERMAGEM

atendimento para avaliação da pressão arterial, por meio da Atenção Primária, até o transplante de órgãos, garantindo acesso integral, universal e gratuito para toda a população do país. (Fonte: <http://www.saude.gov.br/sistema-unico-de-saude>)

Em relação aos Subsistemas que Integram o SUS, marque a alternativa INCORRETA:

- a) A União deverá integrar os sistemas de informação da rede do SUS com os dados do Subsistema de Atenção à Saúde Indígena.
- b) Caberá exclusivamente aos municípios, com seus recursos próprios, financiar o Subsistema de Atenção à Saúde Indígena.
- c) O SUS servirá de retaguarda e referência ao Subsistema de Atenção à Saúde Indígena, devendo, para isso, ocorrer adaptações na estrutura e organização do SUS nas regiões onde residem as populações indígenas, para propiciar essa integração e o atendimento necessário em todos os níveis, sem discriminações.
- d) O Subsistema de Atenção à Saúde Indígena deverá ser, como o SUS, descentralizado, hierarquizado e regionalizado.
- e) Subsistema de Atendimento e Internação Domiciliar, os serviços de atendimento e a internação domiciliares devem ser realizados por equipes multidisciplinares.

25) (Prefeitura De Barreiras - BA, 2019) A construção das políticas públicas de saúde no Brasil representa, ao longo do tempo, o próprio cenário político-social e econômico vivido em cada momento histórico. O Sistema Único de Saúde (SUS), atualmente em vigor, é complexo e dinâmico de tal forma que, para compreendê-lo, é necessária uma apropriação dos contextos que influenciaram e resultaram num sistema de saúde com as características e especificidades atuais. (ANDRADE e Cols., 2013, p. 481).

Em relação às políticas de saúde no Brasil, é correto afirmar que:

- a) A Norma Básica Operacional (NOB-SUS 01/96) pretendeu transformar o SUS em um grande convênio, ignorando a Constituição de 1988.
- b) O Decreto nº 7.508 surgiu em 2011 e regulamentou a região de saúde, representando um retrocesso para a já avançada descentralização do SUS.
- c) O programa Ações Integradas de Saúde (AIS) foi decorrente do movimento municipalista da saúde e permaneceu em vigor até a criação do SUS.
- d) O Pacto pela Saúde propôs, em 2006, instituir uma nova forma de transferência de recursos federais destinados à saúde, em blocos de financiamento.
- e) O programa Sistemas Unificados e Descentralizados de Saúde (SUDS) tinha por objetivo contrapor-se aos ideais preconizados pela chamada Reforma Sanitária.

QUESTÕES DE CONHECIMENTO ESPECÍFICO



ESTADO DE SANTA CATARINA
MUNICÍPIO DE NOVA ITABERABA
EDITAL DE PROCESSO SELETIVO Nº 008/2021
CADERNO DE QUESTÕES TIPO B
CARGO: TÉCNICO EM ENFERMAGEM

26) São atividades realizadas pelo Técnico de Enfermagem no tratamento de feridas e lesões, EXCETO:

- a) Prescrever, quando indicadas, as coberturas adequadas para o tratamento das feridas.
- b) Realizar o procedimento do curativo, conforme prescrição do enfermeiro ou médico e registrá-lo em prontuário.
- c) Orientar o paciente quanto aos cuidados com o curativo, medidas de prevenção para o agravamento das lesões já existentes e de formação de novas lesões.
- d) Manter organizado o local para a realização de curativos (sala de curativo, leito do paciente).
- e) Realizar a troca de decúbito conforme a prescrição do enfermeiro.

27) De acordo com os princípios fundamentais do Código de Ética dos Profissionais de Enfermagem, analise as afirmativas abaixo.

I. O profissional de enfermagem atua prioritariamente na prevenção e promoção da saúde em consonância com os preceitos éticos e legais.

II. A enfermagem é uma profissão comprometida com a saúde e a qualidade de vida da pessoa, família e coletividade.

III. A universalidade de acesso aos serviços de saúde é um princípio que deve ser defendido nas ações dos profissionais de enfermagem.

Conforme análise, marque a alternativa correta.

- a) Somente a I está correta.
- b) Somente a II está correta.
- c) Somente a III está correta.
- d) Somente II e III estão corretas.
- e) I, II, III estão corretas

28) A enfermagem e suas atividades auxiliares somente podem ser exercidas por pessoas legalmente habilitadas e inscritas no Conselho Regional de Enfermagem. De acordo com a Lei nº 7.498/86, cabe especialmente ao Técnico de Enfermagem:

- a) Organização e direção dos serviços de Enfermagem e de suas atividades técnicas e auxiliares nas empresas prestadoras desses serviços.
- b) Cuidados diretos de Enfermagem a pacientes graves com risco de vida, sem supervisão direta.
- c) Participar na execução do trabalho de Enfermagem em grau auxiliar.
- d) Participação no planejamento, execução e avaliação da programação de saúde.
- e) Consultoria, auditoria e emissão de parecer sobre matéria de Enfermagem.

29) Uma das atribuições da Comissão de Infecção Hospitalar é o controle sobre a disseminação de infecção cruzada no ambiente hospitalar. A medida mais eficiente para a prevenção da infecção hospitalar, segundo recomendações da ANVISA, é:

- a) Manter o paciente em isolamento



ESTADO DE SANTA CATARINA
MUNICÍPIO DE NOVA ITABERABA
EDITAL DE PROCESSO SELETIVO Nº 008/2021
CADERNO DE QUESTÕES TIPO B
CARGO: TÉCNICO EM ENFERMAGEM

- b) Fazer desinfecção dos leitos regularmente
- c) Usar luvas estéreis
- d) Higienizar as mãos
- e) Administrar antibióticos profiláticos

30) Em relação à vacina contra a hepatite B, assinale a alternativa correta.

- a) Deve ser conservada entre +8 e +10 °C, podendo também ser congelada.
- b) O recém-nascido, cuja mãe tem sorologia positiva para HbsAg, deve receber a segunda dose da vacina após 40 dias da primeira dose.
- c) O volume a ser administrado é de 1,0 mL para neonatos, lactentes, crianças e menores de 20 anos.
- d) O esquema de administração da vacina contra a hepatite B corresponde, de maneira geral, a três doses, com intervalo de dois meses entre a primeira e a segunda dose.
- e) Em crianças menores de dois anos é administrada na face lateral da coxa.

31) Encontra-se prescrito para o paciente T. Y, Garamicina 50mg, intramuscular (IM). Tem-se disponível na unidade ampola de Garamicina 80mg/2ml. Quanto administrar?

- a) 1,25ml
- b) 2,0ml
- c) 1,5ml
- d) 2,25ml
- e) 1,35 ml

32) As Infecções Sexualmente Transmissíveis (IST) são causadas por vírus, bactérias ou outros microrganismos. Elas são transmitidas, principalmente, por meio do contato sexual (oral, vaginal, anal) sem o uso de camisinha masculina ou feminina, com uma pessoa que esteja infectada. Algumas IST podem não apresentar sinais e sintomas, e se não forem diagnosticadas e tratadas, podem levar a graves complicações, como infertilidade, câncer ou até morte. Qual das IST indicadas abaixo está, amplamente, associada a cânceres ginecológicos?

- a) Sífilis.
- b) Gonorreia.
- c) Tricomoníase.
- d) Linfgranuloma venéreo.
- e) Condiloma acuminado (Papilomavírus Humano).

33) São exemplos de Equipamentos de Proteção Individual – EPI:

- a) Óculos de proteção.
- b) Extintores de incêndio.
- c) Chuveiros de segurança.
- d) Exaustores.



**ESTADO DE SANTA CATARINA
MUNICÍPIO DE NOVA ITABERABA
EDITAL DE PROCESSO SELETIVO Nº 008/2021
CADERNO DE QUESTÕES TIPO B
CARGO: TÉCNICO EM ENFERMAGEM**

e) Lava olhos.

34) Com relação ao COVID-19, leia as afirmativas a seguir e julgue VERDADEIRO (V) ou FALSO (F) sobre os meios de transmissão:

Aperto de mãos

Espirro e tosse

Pelo ar, independente da distância de fonte contaminante por transmissão aérea.

Contatos com objetos ou superfícies contaminadas

Gotículas de saliva do nariz e/ou boca

Assinale a alternativa CORRETA:

a) V, V, V, F, V

b) V, F, V, V, V

c) V, V, F, V, V

d) F, V, V, V, V

e) F, V, F, V, V

35) Qual a definição da sigla PNI no serviço público de saúde?

a) Programa Nacional de Infecção

b) Programa de Nutrição Infantil

c) Programa Nacional de Imunização

d) Todas as respostas estão corretas

e) Nenhuma das alternativas estão corretas

36) Em relação aos objetivos e atribuições do Sistema Único de Saúde previstos na Lei Federal nº 8.080/90, marque a opção correta.

a) A saúde do trabalhador e a assistência farmacêutica são ações que estão incluídas no campo de atuação do SUS.

b) A participação na execução de ações de saneamento básico não faz parte das atribuições do SUS.

c) A saúde suplementar é uma área prioritária no campo de atuação do Sistema Único de Saúde.

d) A vigilância ambiental, embora não esteja diretamente ligada ao SUS, atua em parceria com este, em busca de objetivos comuns.

e) Não se incluem no campo de atuação do SUS a fiscalização e a inspeção de alimentos, água e bebidas para consumo humano.

37) Quanto a anatomia do sistema reprodutivo feminino assinale a alternativa que contenha as estruturas reprodutivas internas:



ESTADO DE SANTA CATARINA
MUNICÍPIO DE NOVA ITABERABA
EDITAL DE PROCESSO SELETIVO Nº 008/2021
CADERNO DE QUESTÕES TIPO B
CARGO: TÉCNICO EM ENFERMAGEM

- a) vagina, útero, ovário e tubas de falópio ou uterinas.
- b) vagina, vulva e clitóris.
- c) vagina, meato urinário e hímem.
- d) Tubas de falópio ou uterinas, grandes e pequenos lábios.
- e) útero, clitóris e tubas de falópio ou uterinas.

38) Sobre os sinais vitais, é INCORRETO afirmar que:

- a) Os exercícios, emoções (estresse e ansiedade) e o uso de agasalhos (provocam menor dissipação de calor), por exemplo, influenciam no aumento da temperatura.
- b) Hipertensão Arterial é o termo usado para indicar pressão arterial acima da normal; e hipotensão arterial para indicar pressão arterial abaixo da normal.
- c) A alteração patológica da temperatura corporal mais frequente caracteriza-se por sua elevação e está presente na maioria dos processos infecciosos e/ou inflamatórios.
- d) Taquipnéia é a diminuição na frequência média dos movimentos respiratórios.
- e) Dispnéia é a dificuldade respiratória, podendo apresentar-se como sufocamento, e/ou falta de ar.

39) Calcule o gotejamento por minuto (aproximado), para administrar a prescrição de 500 ml de solução glicosada (SG) a 5%, para correr em 8 horas:

- a) 18 gts/min
- b) 21 gtd/min
- c) 26 gts/min
- d) 33 gtd/min
- e) 22 gts/min

40) A hanseníase é uma doença infecciosa, crônica, de grande importância para a saúde pública devido à sua magnitude e seu alto poder incapacitante e que acomete, principalmente, a pele e os nervos periféricos. Analise as alternativas abaixo e marque aquela que representa um sintoma que deve ser investigado pelo profissional de saúde ao receber um paciente com suspeita de hanseníase.

- a) Manchas esbranquiçadas (hipocrômicas), acastanhadas ou avermelhadas, com alterações de sensibilidade.
- b) Micose que evolui para manchas hipocrômicas, hiperocrômicas ou eritematosas, com sensibilidade sempre normal.
- c) Hipomelanose caracterizada por uma área esbranquiçada (alba) com descamação, localizada na face, tronco e membros superiores, com sensibilidade preservada.
- d) Manchas acrômicas ocasionadas pela ausência completa de melanócitos e frequentemente associada com outras doenças clínicas.
- e) Lesões que tendem a confluir formando placas extensas com história clínica de ferimentos, cicatrizes superficiais e pruridos.



**ESTADO DE SANTA CATARINA
MUNICÍPIO DE NOVA ITABERABA
EDITAL DE PROCESSO SELETIVO Nº 008/2021
CADERNO DE QUESTÕES TIPO B
CARGO: TÉCNICO EM ENFERMAGEM**

CARGO: TÉCNICO EM ENFERMAGEM

CADERNO DE QUESTÕES TIPO: B

NÚMERO DA INSCRIÇÃO:

NOME DO CANDIDATO:

**TRANSCREVA AS RESPOSTAS NO CARTÃO RESPOSTA A SEGUIR E ENTREGUE AO
APLICADOR.**

1	A	B	C	D	E	16	A	B	C	D	E	31	A	B	C	D	E
2	A	B	C	D	E	17	A	B	C	D	E	32	A	B	C	D	E
3	A	B	C	D	E	18	A	B	C	D	E	33	A	B	C	D	E
4	A	B	C	D	E	19	A	B	C	D	E	34	A	B	C	D	E
5	A	B	C	D	E	20	A	B	C	D	E	35	A	B	C	D	E
6	A	B	C	D	E	21	A	B	C	D	E	36	A	B	C	D	E
7	A	B	C	D	E	22	A	B	C	D	E	37	A	B	C	D	E
8	A	B	C	D	E	23	A	B	C	D	E	38	A	B	C	D	E
9	A	B	C	D	E	24	A	B	C	D	E	39	A	B	C	D	E
10	A	B	C	D	E	25	A	B	C	D	E	40	A	B	C	D	E
11	A	B	C	D	E	26	A	B	C	D	E						
12	A	B	C	D	E	27	A	B	C	D	E						
13	A	B	C	D	E	28	A	B	C	D	E						
14	A	B	C	D	E	29	A	B	C	D	E						
15	A	B	C	D	E	30	A	B	C	D	E						



**ESTADO DE SANTA CATARINA
MUNICÍPIO DE NOVA ITABERABA
EDITAL DE PROCESSO SELETIVO Nº 008/2021
CADERNO DE QUESTÕES TIPO C
CARGO: TÉCNICO EM ENFERMAGEM**

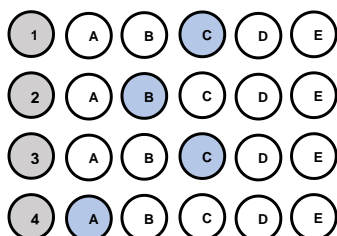
Número da inscrição:

Nome do candidato:

LEIA COM ATENÇÃO AS INSTRUÇÕES A SEGUIR:

- ▶ A prova será composta de 40 (quarenta) questões do tipo múltipla escolha com 05 (CINCO) alternativas cada (A – B – C – D - E), sendo uma única resposta correta.
- ▶ A prova objetiva terá a duração de 3 (três) horas, incluindo o tempo para o preenchimento do cartão-resposta.
- ▶ Ao receber o caderno de provas, aguarde autorização para abri-lo, após verifique o caderno de questões, seu cargo, número de questões. Qualquer irregularidade comunique ao fiscal de provas.
- ▶ Leia atentamente cada questão e assinale no cartão-resposta a opção que responde corretamente a cada uma delas. O Cartão-Resposta será o único documento válido para a correção. O preenchimento do Cartão-Resposta será de inteira responsabilidade do candidato. Não haverá substituição do cartão-resposta, por erro do candidato.
- ▶ Cada candidato receberá um Caderno de Questões e um único Cartão-Resposta, que deverá ser marcado somente com caneta esferográfica azul ou preta.
- ▶ O Cartão-Resposta não poderá ser rasurado e nem substituído.
- ▶ Será entregue ao candidato, folha em que poderá anotar as respostas das questões. O candidato poderá levar consigo somente esta folha, sendo que o caderno de questão e o Cartão-Resposta, serão entregues ao fiscal de sala ao final da prova.
- ▶ O candidato poderá se ausentar da sala somente com acompanhamento de um fiscal de provas.
- ▶ Deverão permanecer em cada uma das salas de prova, os 03 (três) últimos candidatos, até que o último deles entregue sua prova. Esses candidatos, após a assinatura do respectivo termo de encerramento do certame, deverão sair juntos da sala de prova.
- ▶ Observe as seguintes recomendações relativas ao cartão-resposta:

A maneira correta de marcação das respostas é cobrir, fortemente o círculo, com caneta esferográfica de tinta azul ou preta, dentro do espaço correspondente a letra a ser assinalada, conforme segue:



Outras formas de marcações implicarão a rejeição do Cartão-Resposta.



**ESTADO DE SANTA CATARINA
MUNICÍPIO DE NOVA ITABERABA
EDITAL DE PROCESSO SELETIVO Nº 008/2021
CADERNO DE QUESTÕES TIPO C
CARGO: TÉCNICO EM ENFERMAGEM
QUESTÕES DE CONHECIMENTO GERAL**

- 1) (UEMA, 2021) A Cúpula da Rocha ou Domo da Rocha, situado em Jerusalém, foi construído no século VII e é um dos lugares mais sagrados da religião islâmica. (Cúpula da Rocha. Qubbat As-Sakhrah. Jerusalém, Israel. Disponível em [https://pt.wikipedia.org/wiki/C%C3%BApula_da_Rocha#/media/Ficheiro:Jerusalem-2013\(2\)-Temple_Mount-Dome_of_the_Rock_\(SE_exposure\).jpg](https://pt.wikipedia.org/wiki/C%C3%BApula_da_Rocha#/media/Ficheiro:Jerusalem-2013(2)-Temple_Mount-Dome_of_the_Rock_(SE_exposure).jpg) . Acesso em 09 de outubro de 2021)



O Islamismo defende os seguintes pilares:

- a) o monoteísmo (Alá é o único Deus/Maomé, o seu profeta) e a ação de grupos extremistas radicais como forma de ação religiosa e política.
- b) a oração (salat), realizada cinco vezes ao dia, e a exigência de que toda a muçulmana use a burca (chadri) para cobrir o rosto.
- c) o jejum (saum), no mês do Ramadã, e a criação de exércitos paramilitares para a vingança contra judeus e cristãos em países ocidentais.
- d) o exercício da caridade (zakat) e a proibição de mulheres terem acesso ao ensino escolar e

universitário. e) a peregrinação a Meca (haj), pelo menos uma vez na vida pelo fiel, e a tolerância em relação a todas as religiões.

e) a peregrinação a Meca (haj), pelo menos uma vez na vida pelo fiel, e a tolerância em relação a todas as religiões.

- 2) (FUNDATEC, Prefeitura de Candelária-RS, 2021) As vacinas contra a Covid-19 foram desenvolvidas em uma velocidade sem precedentes. Os estudos comprovam a eficácia e a segurança de diferentes tipos de vacina, desenvolvidas a partir de tecnologias que já existiam e de novas tecnologias, que representam inovações importantes para o futuro tratamento de várias doenças. Apesar das diferentes abordagens, todas as vacinas têm por objetivo induzir a resposta imunológica do organismo, fazendo com que este produza defesas contra o vírus da covid-19, o SARS-CoV-2. (Fonte: www.rededorsaoluiz.com.br).

Das vacinas contra a doença que já receberam autorização da Agência Nacional de Vigilância Sanitária (Anvisa) para uso no Brasil e estão sendo aplicadas na população, qual delas se baseia na tecnologia de RNA mensageiro, ou mRNA, que consiste em dar as instruções ao organismo para a produção de proteínas encontradas na superfície do novo coronavírus que estimulam a resposta do sistema imune?

- a) Astrazeneca.
- b) CoronaVac.
- c) Janssen.
- d) Pfizer.
- e) Sputnik-V.



**ESTADO DE SANTA CATARINA
MUNICÍPIO DE NOVA ITABERABA
EDITAL DE PROCESSO SELETIVO Nº 008/2021
CADERNO DE QUESTÕES TIPO C
CARGO: TÉCNICO EM ENFERMAGEM**

- 3) (Banco da Amazônia/IBGE/2021) A pandemia agravou a desigualdade no acesso à Internet no Brasil, o que pode deixar cicatrizes sociais em crianças e jovens: com a exclusão digital e a disparidade no acesso à educação, o risco de os filhos não conseguirem ter renda superior à dos seus pais quando adultos aumenta. Os dados do Instituto de Mobilidade e Desenvolvimento Social mostram que só 29,6% dos filhos de pais que não tiveram qualquer instrução têm acesso à banda larga. Nos lares onde os pais têm curso superior, esta parcela sobe para 89,4%. (ALMEIDA, C.; NALIN, C. Exclusão Digital Cresce na Pandemia e Deve Frear Mobilidade Social no País. *Jornal O Globo, Economia*, 25 jan. 2021, p. 13).

Os dados atualizados revelam que a mobilidade social e a inclusão digital no Brasil estão diretamente vinculadas ao acesso à:

- a) Habitação.
- b) Educação.
- c) Filantropia.
- d) Alimentação.
- e) Religiosidade.

- 4) (PUC-PR, 2019) “Começaremos por dizer algo para esclarecer os conceitos: “responsabilidade” não é o mesmo que “obrigação” em geral, mas um caso especial dela. A obrigação pode subjazer a uma conduta mesma, a responsabilidade vai mais além dela, tem uma referência externa”. No livro *Técnica, Medicina e Ética: sobre a prática do Princípio Responsabilidade*, o filósofo Hans Jonas analisa quais são os limites do desenvolvimento científico e de que modo os próprios cientistas devem se comportar com relação à autocensura da pesquisa.

De acordo com os seus conhecimentos sobre o tema e baseando-se no livro mencionado, é **CORRETO** afirmar que:

- a) Para Hans Jonas, a pesquisa científica, por lidar com um poder técnico capaz de produzir o aniquilamento da vida, tem não só uma obrigação, no sentido interno de seu trabalho, mas uma responsabilidade, no sentido externo, com os limites de seu desenvolvimento e com os alcances práticos que ela pode obter.
- b) Conforme aponta Hans Jonas, não se pode esperar que os cientistas tenham uma tomada de consciência sobre suas responsabilidades, de tal modo que é necessário que existam leis que restrinjam os avanços científicos com vistas a frear a destruição do meio ambiente.
- c) Segundo Hans Jonas, uma vez que a natureza não tem valores éticos em si mesma, não é exigível que os cientistas tenham um posicionamento crítico e ético, dado que o desenvolvimento das ciências depende mais de uma relação com a natureza do que com os campos filosóficos.
- d) A técnica moderna e os cientistas precisam encontrar um ponto de equilíbrio em que a responsabilidade ética seja apresentada como um importante valor para definir os limites da ciência; nesse sentido, os cientistas precisarão abandonar a objetividade da ciência em prol de uma análise mais subjetiva com vistas a obter esse fundamento ético.

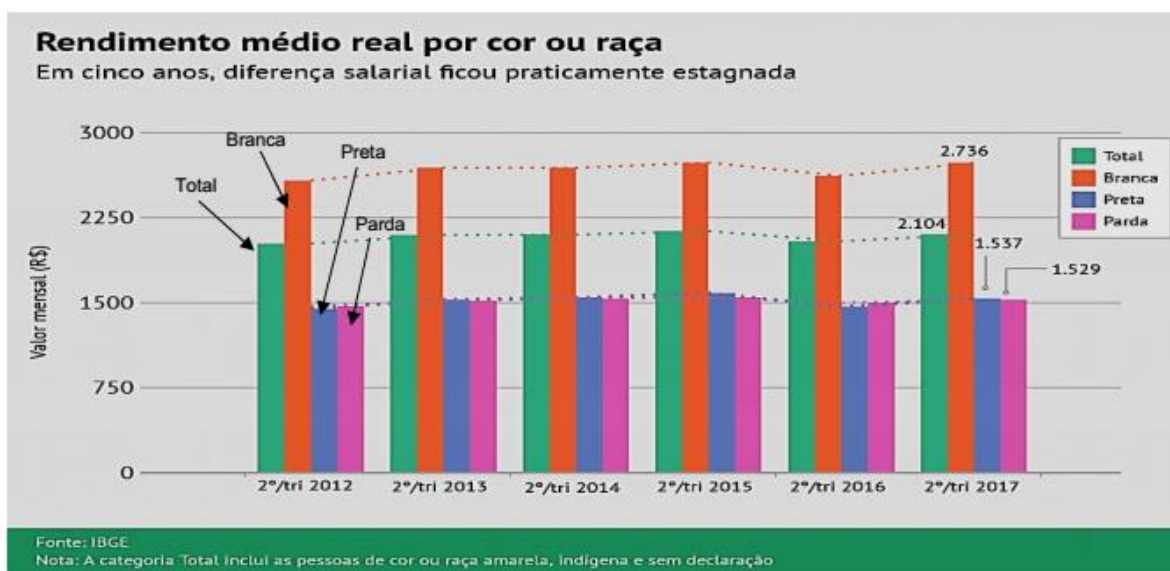


ESTADO DE SANTA CATARINA
MUNICÍPIO DE NOVA ITABERABA
EDITAL DE PROCESSO SELETIVO Nº 008/2021
CADERNO DE QUESTÕES TIPO C
CARGO: TÉCNICO EM ENFERMAGEM

e) O pesquisador científico, na perspectiva de Hans Jonas, não pode ser submetido a nenhum tipo de análise ética em sua pesquisa, uma vez que o único elemento importante para o trabalho científico é determinado pela própria ciência.

5) (FUMARC, 2018) Em muitos casos, a discriminação racial coloca a população afrodescendente nos estratos mais baixos da sociedade e eles estão agrupados entre os mais pobres dos pobres. A discriminação enfrentada pela população afrodescendente perpetua ciclos de desvantagem e transmissão intergeracional de pobreza, prejudicando o seu desenvolvimento humano. As barreiras ao acesso e à conclusão de uma educação de qualidade repercutem no acesso ao mercado de trabalho e nos tipos de empregos encontrados. Os empregos são negados em razão da falta de qualificação educacional ou por conta do racismo estrutural. A moradia é negada em razão de preconceito racial, e a população afrodescendente é forçada a habitar em áreas com infraestrutura precária, onde ela está exposta ao crime e à violência. A prática de suas próprias culturas e religiões, assim como a participação na vida cultural de suas comunidades, não raro são cercadas de restrições e impedimentos. Em alguns países, também sofrem deslocamento, por conta de ameaças de conflito armado ou projetos de desenvolvimento industrial de grande escala. (Fonte: Livreto da ONU. **Década Internacional de Povos Afrodescendentes**. 2016, p. 09. Disponível em: https://nacoesunidas.org/wpcontent/uploads/2016/05/WEB_BookletDecadaAfro_portugues.pdf> Acesso 26 fev. 2018).

O gráfico, a seguir, aponta a discrepância em relação ao rendimento médio salarial, a partir dos critérios raça e cor:



(Fonte: Disponível em: <http://economia.estadao.com.br/blogs/nos-eixos/como-raca-e-genero-ainda-afetam-as-suas-chances-de-conseguir-emprego-e-bons-salarios/>> Acesso 26 fev 2018).

Diante do exposto, **NÃO** explica os fatores que causaram e causam desigualdades na vida da população negra/afrodescendente o que se afirma em:

a) A Década Internacional de Afrodescendentes é uma ocasião para promover maior conhecimento,



ESTADO DE SANTA CATARINA
MUNICÍPIO DE NOVA ITABERABA
EDITAL DE PROCESSO SELETIVO Nº 008/2021
CADERNO DE QUESTÕES TIPO C
CARGO: TÉCNICO EM ENFERMAGEM

valor e respeito às conquistas da população afrodescendente e às suas contribuições para a humanidade. É uma ferramenta útil para abrir caminho para o trabalho e a cooperação futura entre Estados, organizações internacionais e regionais, sociedade civil e outros, a fim de aprimorar a situação dos direitos humanos e do bem-estar da população afrodescendente.

- b) As condições econômica e social sobrepõem a condição de raça e cor, ou seja, a desigualdade é um problema de distribuição de renda e oportunidades iguais para todos. Por isso, afrodescendentes e outros grupos que sofrem discriminação social e que se encontram na posição de migrantes, refugiados e solicitantes de refúgio por todo o mundo estão em situações de extrema vulnerabilidade.
- c) As desigualdades são parte do legado de erros do passado. Racismo, preconceito e discriminação racial contra a população afrodescendente têm suas raízes nos regimes de escravização, no tráfico de escravizados e no colonialismo. Na história do tempo presente, essas heranças são reforçadas pela discriminação interpessoal, institucional e estrutural e manifestam-se na desigualdade e marginalização em nível mundial.
- d) Homens jovens afrodescendentes são essencialmente vulneráveis. São cidadãos que correm maiores riscos de serem apreendidos na rua por ocasião da filtragem racial, enfrentam maiores índices de violência policial e mortes e, conseqüentemente, continuam sendo detidos, encarcerados e sujeitos a penas maiores com mais frequência.
- e) Mulheres e meninas afrodescendentes sofrem discriminações múltiplas com base em raça, condição socioeconômica, gênero, acesso limitado à educação, trabalho e segurança. Por isso, a Década Internacional de Afrodescendentes é uma oportunidade não só de combater a discriminação racial, enfrentada pela população afrodescendente, mas também de assegurar o desfrute igualitário de todos os direitos humanos por todos, e de fortalecer a igualdade, a não discriminação, a democracia e o Estado de Direito em nossas sociedades.

6) (Prefeitura de São João do Sul - SC/2021) Uma onda de protestos que ocorreu em 2020, fez a hashtag#BlackLivesMatter (Vidas Negras Importam, em tradução livre) ganhar manifestações nas ruas e nas redes sociais. Famosos e anônimos usaram o termo, no online e no offline, como forma de apoio ao movimento antirracista e para cobrar das autoridades que resguardem vidas negras. O caso, que motivou essa onda de protestos contra o racismo nos Estados Unidos, aconteceu no dia 25 de maio de 2020.

Assinale a alternativa que aponta o caso que desencadeou essa onda de protestos:

- a) A morte de George Floyd asfixiado por um policial nos Estados Unidos.
- b) A morte de George Floyd, morto com um tiro na cabeça mesmo sem reagir ao ser confrontado por policiais nos EUA.
- c) A morte do jovem negro Trayvon Martin, que foi morto com um único tiro no peito, enquanto voltava para casa depois de ter comprado doces.
- d) A morte do adolescente João Pedro Mattos, 14, alvejado dentro de casa e morto com um tiro nas costas por policiais.
- e) A morte de Jeremy Floyd, morto após ser asfixiado por um policial nos EUA.



**ESTADO DE SANTA CATARINA
MUNICÍPIO DE NOVA ITABERABA
EDITAL DE PROCESSO SELETIVO Nº 008/2021
CADERNO DE QUESTÕES TIPO C
CARGO: TÉCNICO EM ENFERMAGEM**

7) (Unioeste, 2017) A partir da reflexão sugerida pelo poema de Bertolt Brecht, “O Analfabeto Político” – “O pior analfabeto é o analfabeto político. Ele não ouve, não fala, nem participa dos acontecimentos políticos. Ele não sabe que o custo de vida, o preço do feijão, do peixe, da farinha, do aluguel, do sapato e do remédio dependem das decisões políticas. O analfabeto político é tão burro que se orgulha e estufa o peito dizendo que odeia a política. Não sabe o imbecil que, da sua ignorância política, nasce a prostituta, o menor abandonado, e o pior de todos os bandidos, que é o político vigarista, pilantra, corrupto e lacaio das empresas nacionais e multinacionais.” – é **CORRETO** afirmar que:

- a) O desinteresse pela política tem consequências econômicas e sociais que afetam todas as pessoas: tanto as que participam ativamente da política como aquelas que se abstêm.
- b) Todas as pessoas deveriam participar diretamente da política institucional: quer dizer, se candidatar a algum cargo eletivo, já que vivemos em uma democracia participativa.
- c) Brecht sugere que as pessoas analfabetas não se interessam por política e por isso são culpadas pelo surgimento de problemas sociais, como prostituição, corrupção e altos preços de alimentos.
- d) A política é, como mostra Brecht, uma atividade altamente especializada que deve ser exercida apenas por profissionais – sobretudo economistas, que conseguirão tomar as melhores decisões.
- e) O envolvimento de pessoas analfabetas na política – que podem votar e se candidatar a cargos eletivos – é o responsável pela situação crítica que enfrentamos e pela corrupção.

8) Considere a imagem a seguir:



Disponível em: <<https://pt.dreamstime.com/fotografia-de-stock-globo-e-árvore-da-terra-em-sua-mão-38213702>>.
Acesso em: 6 nov. 2019.

(UNIMONTES 2019) Em “Filosofia – experiência do pensamento”, Sílvio Gallo escreve que, “no século XX, a humanidade passou a se preocupar cada vez mais com a preservação dos recursos naturais e as questões ambientais em geral. Segundo o filósofo Bruno Latour, um problema ecológico é um híbrido, pois não envolve apenas uma ciência ou um conjunto de ciências; tem também um aspecto político. Por essa razão, Latour fala em ‘políticas da natureza’: já não basta produzir uma ciência, um conhecimento da natureza, é necessário também construir ações políticas na relação entre o ser humano e a natureza. Um terceiro elemento deve ser acrescentado: uma ética ambiental.” (GALLO, Sílvio. Filosofia – experiência do pensamento. São Paulo: Spicione, 2003. p. 283).

Essa proposta contemporânea de uma ética ambiental remete ao entendimento de que há valores e princípios fundamentais que envolvem todos os povos do planeta.

- a) Uma ética ambiental para as sociedades democráticas seja capaz de promover a justiça pelo entendimento de todos com todos.
- b) Os países capitalistas promovam ações políticas ambientais que assegurem, exclusivamente, o desenvolvimento econômico ocidental.
- c) O olhar ético seja dirigido para os projetos de avanço industrial e tecnológico, deixando para as futuras gerações as questões ambientais.
- d) As relações do ser humano com a natureza levem em conta ações políticas de preservação



**ESTADO DE SANTA CATARINA
MUNICÍPIO DE NOVA ITABERABA
EDITAL DE PROCESSO SELETIVO Nº 008/2021
CADERNO DE QUESTÕES TIPO C
CARGO: TÉCNICO EM ENFERMAGEM**

ambiental, exclusivamente, das florestas, animais, rios, riachos, lagos, mares e oceanos.

- e) No século XX e XXI, a humanidade ignorou as questões ambientais em nome do progresso econômico.

- 9) (UFN, 2017) Por mais grandioso que um pensador seja, devem-se apontar as falhas em seu pensamento. Aristóteles acreditava que era possível, por exemplo, justificar a escravidão, e a defesa dessa prática causou e, infelizmente, ainda causa muito sofrimento e dor. Uma compreensão da natureza humana, condizente com a ideia de direitos humanos, e que não permitisse seu uso para justificar a escravidão, excluiria quais dos pensamentos abaixo? (Adaptações de duas versões da *Declaração sobre as raças e o preconceito racial* da Unesco de 1950 e 1978, facilmente encontradas *online*).

I. Todos os seres humanos pertencem a uma mesma espécie. Eles nascem iguais em dignidade e direitos.

II. Todos os indivíduos e grupos têm o direito de ser diferentes, a existência de diferenças baseadas na cultura, ambiente e diversidade histórica é um testemunho dessas diferenças de identidade cultural.

III. A palavra “raça” pode ser usada para designar um grupo ou uma população caracterizada por certas concentrações, relativas quanto à frequência e à distribuição de genes ou de caracteres físicos que, no decorrer dos tempos, aparecem, variam e, muitas vezes, até desaparecem sob a influência de fatores de isolamento geográficos ou culturais.

IV. As diferenças genéticas hereditárias constituem um fator de importância primordial nas causas das diferenças entre a complexidade cultural e civilizatória dos diversos povos.

V. Os fatores que desempenharam um papel preponderante na evolução intelectual do homem são a sua faculdade de aprender e a sua plasticidade, presentes em todo o ser humano.

VI. A personalidade e o caráter dependem de fatores geralmente associados à “raça”. Em todos os grupos humanos, encontram-se tipos muito variados de personalidade e de caráter, mas há razão para crer que certos grupos sejam mais favorecidos que outros nesses quesitos.

Estão excluídos:

- a) apenas I e II.
- b) apenas II e III.
- c) apenas III e VI.
- d) apenas IV e V.
- e) apenas IV e VI.

- 10) (UPE 2020)(...) com referência aos índios Kayapó e aos xinguanos. Aqueles são índios hostis, estes pacíficos, mas cujo contato com sertanistas data de apenas dez anos. A despeito da ausência de relações permanentes com civilizados, esses grupos já possuem considerável acervo de artigos de nossa cultura – ferramentas, armas, objetos de adornos, tomados em ataques a povoados sertanejos ou adquiridos por via de outras tribos. O empréstimo cultural não se limitou apenas a esses objetos. Ocorreram outras modificações. Alteraram-se as relações entre aldeias, e a própria estrutura social tende a ser influenciada, especial no que se refere ao status de chefia.



**ESTADO DE SANTA CATARINA
MUNICÍPIO DE NOVA ITABERABA
EDITAL DE PROCESSO SELETIVO Nº 008/2021
CADERNO DE QUESTÕES TIPO C
CARGO: TÉCNICO EM ENFERMAGEM**

Entre os Kamayá, reconheciase a autoridade e o título de um *capitão*, patente que lhe é dada por funcionários do Serviço de Proteção aos Índios, em uma viagem que esse indivíduo realizou em tempos anteriores à atual penetração do Xingu. (REVISTA DE ANTROPOLOGIA, n.1, v. 5, pp. 67-74, jun. 1957).

O texto apresenta um processo cultural. Sobre este, analise as seguintes afirmativas:

I. O conceito de relativismo cultural se torna chave na compreensão das particularidades culturais descritas no texto.

II. Os fatores demográfico, étnico e ecológico marcam os contatos estabelecidos pelos grupos sociais.

III. O processo cultural apresentado se caracteriza por crenças transmitidas no processo de aprendizagem institucionalizada, logo, sistematizada.

IV. A transculturação está presente nos contatos entre os grupos destacados no texto e consiste em trocas de elementos culturais.

V. O determinismo é um conceito importante para que sejam compreendidas as relações entre os grupos, pois atribui qualidade inata às etnias ou aos grupos humanos.

Estão CORRETAS, apenas:

- a) I, II e III.
- b) I, III, IV e V.
- c) II e III.
- d) I, II e IV.
- e) I, II, IV e V.

QUESTÕES DE PORTUGUÊS

11) (Adaptado de UNOESC, 2020) O termo em destaque está corretamente empregado na frase:

- a) A **sessão** da câmara dos vereadores inicia às 17 horas.
- b) A **sessão** de moda feminina está sofrendo reformas.
- c) “A herança consiste, primeiramente, no ato de **sessão** dos direitos aos herdeiros.”
- d) O funcionário foi transferido para outra **sessão**.
- e) A **seção** da câmara não ocorrerá hoje.

12) (FEPESE, 2019) Assinale a frase correta quanto à acentuação gráfica e à pontuação.

- a) Como já sabemos o que lhe acontecerá, no futuro, em breve encontra-lo-emos por aí perdido e solitário, numa rua qualquer.
- b) Colocaram um cartaz na porta do refeitório com a informação de que hoje não haverá lanche e almoço, mas ninguém gostou da ideia.
- c) Em priscas eras, muitos patricios hoje figuras históricas tiveram de procurar asilo em países que abriram suas portas para poder livremente manifestar suas divergências.
- d) A batata em conjunto com o trigo e o arroz é um dos três alimentos mais importantes e



**ESTADO DE SANTA CATARINA
MUNICÍPIO DE NOVA ITABERABA
EDITAL DE PROCESSO SELETIVO Nº 008/2021
CADERNO DE QUESTÕES TIPO C
CARGO: TÉCNICO EM ENFERMAGEM**

completos da roda dos alimentos, sendo uma ótima fonte de energia.

- e) Após início da paralisação, aeronautas e aeroviários mantêm negociação com empresas aéreas mas ainda não há vôos atrasados.

13) (Adaptado de UNOESC, 2020) Analise o período a seguir e assinale a alternativa correta: “Todos os candidatos estão preparados para a prova.”

- a) O termo sublinhado é sujeito composto.
- b) O termo sublinhado é sujeito simples.
- c) O termo sublinhado é núcleo do sujeito.
- d) O termo sublinhado é predicativo do sujeito.
- e) O termo sublinhado é adjetivo.

14) (Adaptado de UNOESC, 2020). Observe as frases seguintes e assinale a alternativa correta quanto ao emprego do sinal da crase.

I. Os candidatos estavam às voltas com os materiais da prova.

II. A forma de pagamento dessa apostila foi à prazo.

III. Dois aviões da FAB foram à China buscar os brasileiros.

IV. Fui à Piratuba me distrair antes dessa prova.

- a) Todas as frases apresentam erro quanto ao emprego do sinal da crase.
- b) I, II estão corretas quanto ao emprego do sinal da crase.
- c) I, III e IV estão corretas quanto ao emprego do sinal da crase.
- d) I e III estão corretas quanto ao emprego do sinal da crase.
- e) Todas as frases estão corretas quanto ao emprego do sinal da crase

15) (FEPESE, 2019) Assinale a frase correta quanto à regência nominal e verbal.

- a) Então ele foi à rodoviária para dar adeus às pessoas que partiram rumo à Bahia.
- b) Nessa empresa, todos os colaboradores são orientados para obedecer um rigoroso código de conduta.
- c) Amigo, quando eu lhe encontrar outra vez, vou querer abraçá-lhe e agradeço-lo de coração.
- d) Infelizmente, estamos a mercê do prefeito, pois as informações que dispomos não são fidedignas.
- e) O estudo de literatura visa ampliação do conhecimento, e fazer boas leituras implica em domínio da gramática

QUESTÕES DE MATEMÁTICA

16) (Adaptado de FEPESE, 2019) Um professor decide dividir seus alunos, 20 meninos e 24 meninas em grupos, de forma que cada grupo tenha o maior tamanho possível. Ainda, o número de meninas em cada grupo deve ser igual, bem como o número de meninos em cada grupo deve ser igual. Logo, o número total de alunos (meninos e meninas) em cada um dos grupos é igual a:



**ESTADO DE SANTA CATARINA
MUNICÍPIO DE NOVA ITABERABA
EDITAL DE PROCESSO SELETIVO Nº 008/2021
CADERNO DE QUESTÕES TIPO C
CARGO: TÉCNICO EM ENFERMAGEM**

- a) 4
- b) 8
- c) 9
- d) 10
- e) 11

17) (Adaptado de OMNI, 2021) João trabalha com venda de automóveis e ganha por comissão, por isso ele distribui o seu salário da seguinte forma: 50% ele reserva para suas despesas fixas, 30% ele investe, 15% ele faz doação e 5% ele usa com supérfluos. Se em um determinado mês João recebeu R\$ 5.200,00, quanto ele investiu?

- a) Ele investiu R\$ 2.600,00.
- b) Ele investiu R\$ 1.040,00.
- c) Ele investiu R\$ 520,00.
- d) Ele investiu R\$ 1.560,00.
- e) Ele investiu R\$ 1.580,00

18) (FUNDATEC, 2021) Um cuidador social realiza, em cinco dias úteis de uma determinada semana, respectivamente, 25, 27, 30, 25 e 28 atendimentos diários. A média diária de atendimentos é de:

Alternativas

- a) 25.
- b) 26.
- c) 27.
- d) 28.
- e) 30.

19) (Adaptado de UNOESC, 2017) Calcule a expressão $2^3 + \sqrt[3]{27} - 3$. Assim, quanto é 30% do resultado dessa expressão?

- a) 1,5.
- b) 2,4.
- c) 3,2.
- d) 4,0.
- e) 3.0

20) (FUNDATEC, 2021) Ao pagar o estacionamento público por um terminal de autoatendimento, Marcela inseriu moedas de cinquenta centavos e vinte e cinco centavos. Após inserir as 9 moedas desses valores, o display exibiu o valor correspondente ao depósito de R\$ 3,75. Quantas moedas de cinquenta e vinte cinco centavos foram, respectivamente, inseridas?

Alternativas

- a) 6 e 3.
- b) 5 e 1.



**ESTADO DE SANTA CATARINA
MUNICÍPIO DE NOVA ITABERABA
EDITAL DE PROCESSO SELETIVO Nº 008/2021
CADERNO DE QUESTÕES TIPO C
CARGO: TÉCNICO EM ENFERMAGEM**

- c) 4 e 3.
- d) 3 e 3.
- e) 3 e 6.

QUESTÕES DE LEGISLAÇÃO

21) (Prefeitura de Pinheiro Preto - SC, 2021) A atuação da Atenção Primária à Saúde APS no enfrentamento a pandemia de COVID-19 pode ser sistematizada em quatro eixos:

- (i) vigilância em saúde nos territórios;**
- (ii) atenção aos usuários com COVID-19;**
- (iii) suporte social a grupos vulneráveis;**
- (iv) continuidade das ações próprias da APS.**

Assinale alternativa que corresponde a atenção aos usuários com COVID-19:

- a) Visando a bloquear e reduzir o risco de expansão, a APS deve estar envolvida no gerenciamento de risco da epidemia, atuando de forma articulada com a vigilância em saúde dos municípios, estabelecendo fluxos de informação, em uma via de mão dupla, para aprimorar a qualidade das ações.
- b) Encontrar as melhores soluções para os problemas graves e diversos dos grupos populacionais mais vulneráveis exige uma ação coordenada no território com as lideranças, equipamentos e instituições locais, articulando as ações implementadas pelas equipes com as iniciativas comunitárias, muitas já em andamento, destacando-se o engajamento comunitário como uma importante estratégia global no enfrentamento da pandemia .
- c) As atividades de rotina da APS precisam ser preservadas em tempos de pandemia, até porque as previsões apontam para um longo curso de convivência com o novo vírus, com alternância de maior e menor isolamento social, o que exige readequação de certos procedimentos e incorporação de outros para que a APS funcione cumprindo sua missão, incluindo novas formas de cuidado cotidiano à distância, evitando o risco de aprofundamento da exclusão do acesso e das desigualdades sociais.
- d) Tem sido implementada a organização de fluxos distintos para o cuidado dos pacientes com quadros leves, separando os sintomáticos respiratórios dos usuários com outros problemas que necessitam de cuidado presencial, identificando e orientando indivíduos com maior risco de desenvolver quadros graves e garantindo o encaminhamento oportuno daqueles que necessitam de cuidados de outros níveis de atenção.
- e) Os governos que adotaram o incentivo da Contaminação em Massa foram os mais eficientes no enfrentamento a pandemia de COVID-19.

**22) (Prefeitura de Formiga - MG, 2020) A gestão do Sistema Único de Saúde (SUS) deve ser fundamentada na distribuição de competências entre a União, os Estados e os Municípios. Sobre a função de gerir a saúde, analise as afirmativas a seguir.
I. O gestor, ao assumir, poderá encontrar uma ampla e diversificada gama de situações e**



**ESTADO DE SANTA CATARINA
MUNICÍPIO DE NOVA ITABERABA
EDITAL DE PROCESSO SELETIVO Nº 008/2021
CADERNO DE QUESTÕES TIPO C
CARGO: TÉCNICO EM ENFERMAGEM**

problemas, de diferentes naturezas, que deverão ser abordados de maneira uniforme, em conformidade com a legislação e os equipamentos disponíveis.

II. Cada região possui sua especificidade contendo equipes, estruturas e recursos financeiros diferentes. As estratégias, para a melhor condução dos sistemas de saúde, deverão se adequar, necessariamente, a essas diferenças regionais, pois não há um padrão único e imutável de gestão.

III. O gestor deverá, em conjunto com o secretário de saúde, fomentar investimentos em relação à Equipe de Saúde privilegiando, em sua composição, as capacidades técnicas e, em sua condução, o trabalho em grupo que potencializa os encaminhamentos e proposições coletivas, bem como o matriciamento das relações e a responsabilização de cada técnico envolvido.

Está(ão) correta(s) a(s) afirmativa(s):

- a) I, II e III.
- b) III, apenas.
- c) I e II, apenas.
- d) II e III, apenas.
- e) Nenhuma das alternativas.

23) (Prefeitura de São Roque do Canaã - ES, 2020) O Sistema Único de Saúde (SUS) é um dos maiores e mais complexos sistemas de saúde pública do mundo, abrangendo desde o simples atendimento para avaliação da pressão arterial, por meio da Atenção Primária, até o transplante de órgãos, garantindo acesso integral, universal e gratuito para toda a população do país. (Fonte: <http://www.saude.gov.br/sistema-unico-de-saude>)

Em relação aos Subsistemas que Integram o SUS, marque a alternativa INCORRETA:

- a) A União deverá integrar os sistemas de informação da rede do SUS com os dados do Subsistema de Atenção à Saúde Indígena.
- b) Caberá exclusivamente aos municípios, com seus recursos próprios, financiar o Subsistema de Atenção à Saúde Indígena.
- c) O SUS servirá de retaguarda e referência ao Subsistema de Atenção à Saúde Indígena, devendo, para isso, ocorrer adaptações na estrutura e organização do SUS nas regiões onde residem as populações indígenas, para propiciar essa integração e o atendimento necessário em todos os níveis, sem discriminações.
- d) O Subsistema de Atenção à Saúde Indígena deverá ser, como o SUS, descentralizado, hierarquizado e regionalizado.
- e) Subsistema de Atendimento e Internação Domiciliar, os serviços de atendimento e a internação domiciliares devem ser realizados por equipes multidisciplinares.

24) (Prefeitura de Candelária - RS, 2021) Não compreende um direito social, previsto no Art. 6º da Constituição Federal de 1988:

- a) A educação.
- b) A saúde.
- c) A moradia.
- d) O trabalho.



**ESTADO DE SANTA CATARINA
MUNICÍPIO DE NOVA ITABERABA
EDITAL DE PROCESSO SELETIVO Nº 008/2021
CADERNO DE QUESTÕES TIPO C
CARGO: TÉCNICO EM ENFERMAGEM**

e) A vida.

25) (Prefeitura De Barreiras - BA, 2019) A construção das políticas públicas de saúde no Brasil representa, ao longo do tempo, o próprio cenário político-social e econômico vivido em cada momento histórico. O Sistema Único de Saúde (SUS), atualmente em vigor, é complexo e dinâmico de tal forma que, para compreendê-lo, é necessária uma apropriação dos contextos que influenciaram e resultaram num sistema de saúde com as características e especificidades atuais. (ANDRADE e Cols., 2013, p. 481).

Em relação às políticas de saúde no Brasil, é correto afirmar que:

- a) A Norma Básica Operacional (NOB-SUS 01/96) pretendeu transformar o SUS em um grande convênio, ignorando a Constituição de 1988.
- b) O Decreto nº 7.508 surgiu em 2011 e regulamentou a região de saúde, representando um retrocesso para a já avançada descentralização do SUS.
- c) O programa Ações Integradas de Saúde (AIS) foi decorrente do movimento municipalista da saúde e permaneceu em vigor até a criação do SUS.
- d) O Pacto pela Saúde propôs, em 2006, instituir uma nova forma de transferência de recursos federais destinados à saúde, em blocos de financiamento.
- e) O programa Sistemas Unificados e Descentralizados de Saúde (SUDS) tinha por objetivo contrapor-se aos ideais preconizados pela chamada Reforma Sanitária.

QUESTÕES DE CONHECIMENTO ESPECÍFICO

26) De acordo com os princípios fundamentais do Código de Ética dos Profissionais de Enfermagem, analise as afirmativas abaixo.

I. O profissional de enfermagem atua prioritariamente na prevenção e promoção da saúde em consonância com os preceitos éticos e legais.

II. A enfermagem é uma profissão comprometida com a saúde e a qualidade de vida da pessoa, família e coletividade.

III. A universalidade de acesso aos serviços de saúde é um princípio que deve ser defendido nas ações dos profissionais de enfermagem.

Conforme análise, marque a alternativa correta.

- a) Somente a I está correta.
- b) Somente a II está correta.
- c) Somente a III está correta.
- d) Somente II e III estão corretas.
- e) I, II, III estão corretas



**ESTADO DE SANTA CATARINA
MUNICÍPIO DE NOVA ITABERABA
EDITAL DE PROCESSO SELETIVO Nº 008/2021
CADERNO DE QUESTÕES TIPO C
CARGO: TÉCNICO EM ENFERMAGEM**

27) Em relação aos objetivos e atribuições do Sistema Único de Saúde previstos na Lei Federal nº 8.080/90, marque a opção correta.

- a) A saúde do trabalhador e a assistência farmacêutica são ações que estão incluídas no campo de atuação do SUS.
- b) A participação na execução de ações de saneamento básico não faz parte das atribuições do SUS.
- c) A saúde suplementar é uma área prioritária no campo de atuação do Sistema Único de Saúde.
- d) A vigilância ambiental, embora não esteja diretamente ligada ao SUS, atua em parceria com este, em busca de objetivos comuns.
- e) Não se incluem no campo de atuação do SUS a fiscalização e a inspeção de alimentos, água e bebidas para consumo humano.

28) A hanseníase é uma doença infecciosa, crônica, de grande importância para a saúde pública devido à sua magnitude e seu alto poder incapacitante e que acomete, principalmente, a pele e os nervos periféricos. Analise as alternativas abaixo e marque aquela que representa um sintoma que deve ser investigado pelo profissional de saúde ao receber um paciente com suspeita de hanseníase.

- a) Manchas esbranquiçadas (hipocrômicas), acastanhadas ou avermelhadas, com alterações de sensibilidade.
- b) Micose que evolui para manchas hipocrômicas, hiperocrômicas ou eritematosas, com sensibilidade sempre normal.
- c) Hipomelanose caracterizada por uma área esbranquiçada (alba) com descamação, localizada na face, tronco e membros superiores, com sensibilidade preservada.
- d) Manchas acrômicas ocasionadas pela ausência completa de melanócitos e frequentemente associada com outras doenças clínicas.
- e) Lesões que tendem a confluir formando placas extensas com história clínica de ferimentos, cicatrizes superficiais e pruridos.

29) Em relação à vacina contra a hepatite B, assinale a alternativa correta.

- a) Deve ser conservada entre +8 e +10 °C, podendo também ser congelada.
- b) O recém-nascido, cuja mãe tem sorologia positiva para HbsAg, deve receber a segunda dose da vacina após 40 dias da primeira dose.
- c) O volume a ser administrado é de 1,0 mL para neonatos, lactentes, crianças e menores de 20 anos.
- d) O esquema de administração da vacina contra a hepatite B corresponde, de maneira geral, a três doses, com intervalo de dois meses entre a primeira e a segunda dose.
- e) Em crianças menores de dois anos é administrada na face lateral da coxa.

30) A enfermagem e suas atividades auxiliares somente podem ser exercidas por pessoas legalmente habilitadas e inscritas no Conselho Regional de Enfermagem. De acordo com a Lei nº 7.498/86,



**ESTADO DE SANTA CATARINA
MUNICÍPIO DE NOVA ITABERABA
EDITAL DE PROCESSO SELETIVO Nº 008/2021
CADERNO DE QUESTÕES TIPO C
CARGO: TÉCNICO EM ENFERMAGEM**

cabe especialmente ao Técnico de Enfermagem:

- a) Organização e direção dos serviços de Enfermagem e de suas atividades técnicas e auxiliares nas empresas prestadoras desses serviços.
- b) Cuidados diretos de Enfermagem a pacientes graves com risco de vida, sem supervisão direta.
- c) Participar na execução do trabalho de Enfermagem em grau auxiliar.
- d) Participação no planejamento, execução e avaliação da programação de saúde.
- e) Consultoria, auditoria e emissão de parecer sobre matéria de Enfermagem

31) Encontra-se prescrito para o paciente T. Y, Garamicina 50mg, intramuscular (IM). Tem-se disponível na unidade ampola de Garamicina 80mg/2ml. Quanto administrar?

- a) 1,25ml
- b) 2,0ml
- c) 1,5ml
- d) 2,25ml
- e) 1,35 ml

32) São atividades realizadas pelo Técnico de Enfermagem no tratamento de feridas e lesões, EXCETO:

- a) Prescrever, quando indicadas, as coberturas adequadas para o tratamento das feridas.
- b) Realizar o procedimento do curativo, conforme prescrição do enfermeiro ou médico e registrá-lo em prontuário.
- c) Orientar o paciente quanto aos cuidados com o curativo, medidas de prevenção para o agravamento das lesões já existentes e de formação de novas lesões.
- d) Manter organizado o local para a realização de curativos (sala de curativo, leito do paciente).
- e) Realizar a troca de decúbito conforme a prescrição do enfermeiro.

33) São exemplos de Equipamentos de Proteção Individual – EPI:

- a) óculos de proteção.
- b) extintores de incêndio.
- c) chuveiros de segurança.
- d) exaustores.
- e) lava olhos.

34) Quanto a anatomia do sistema reprodutivo feminino assinale a alternativa que contenha as estruturas reprodutivas internas:

- a) vagina, útero, ovário e tubas de falópio ou uterinas.
- b) vagina, vulva e clitóris.
- c) vagina, meato urinário e hímem.
- d) Tubas de falópio ou uterinas, grandes e pequenos lábios.



**ESTADO DE SANTA CATARINA
MUNICÍPIO DE NOVA ITABERABA
EDITAL DE PROCESSO SELETIVO Nº 008/2021
CADERNO DE QUESTÕES TIPO C
CARGO: TÉCNICO EM ENFERMAGEM**

e) útero, clitóris e tubas de falópio ou uterinas.

35) Com relação ao COVID-19, leia as afirmativas a seguir e julgue VERDADEIRO (V) ou FALSO

(F) sobre os meios de transmissão:

() Aperto de mãos

() Espirro e tosse

() Pelo ar, independente da distância de fonte contaminante por transmissão aérea.

() Contatos com objetos ou superfícies contaminadas

() Gotículas de saliva do nariz e/ou boca

Assinale a alternativa CORRETA:

a) V, V, V, F, V

b) V, F, V, V, V

c) V, V, F, V, V

d) F, V, V, V, V

e) F, V, F, V, V

36) Calcule o gotejamento por minuto (aproximado), para administrar a prescrição de 500 ml de solução glicosada (SG) a 5%, para correr em 8 horas:

a) 18 gts/min

b) 21 gtd/min

c) 26 gts/min

d) 33 gtd/min

e) 22 gts/min

37) As Infecções Sexualmente Transmissíveis (IST) são causadas por vírus, bactérias ou outros microrganismos. Elas são transmitidas, principalmente, por meio do contato sexual (oral, vaginal, anal) sem o uso de camisinha masculina ou feminina, com uma pessoa que esteja infectada. Algumas IST podem não apresentar sinais e sintomas, e se não forem diagnosticadas e tratadas, podem levar a graves complicações, como infertilidade, câncer ou até morte. Qual das IST indicadas abaixo está, amplamente, associada a cânceres ginecológicos?

a) Sífilis.

b) Gonorreia.

c) Tricomoníase.

d) Linfgranuloma venéreo.

e) Condiloma acuminado (Papilomavírus Humano).

38) Qual a definição da sigla PNI no serviço público de saúde?



**ESTADO DE SANTA CATARINA
MUNICÍPIO DE NOVA ITABERABA
EDITAL DE PROCESSO SELETIVO Nº 008/2021
CADERNO DE QUESTÕES TIPO C
CARGO: TÉCNICO EM ENFERMAGEM**

- a) Programa Nacional de Infecção
- b) Programa de Nutrição Infantil
- c) Programa Nacional de Imunização
- d) Todas as respostas estão corretas
- e) Nenhuma das alternativas estão corretas

39) Uma das atribuições da Comissão de Infecção Hospitalar é o controle sobre a disseminação de infecção cruzada no ambiente hospitalar. A medida mais eficiente para a prevenção da infecção hospitalar, segundo recomendações da ANVISA, é:

- a) Manter o paciente em isolamento
- b) Fazer desinfecção dos leitos regularmente
- c) Usar luvas estéreis
- d) Higienizar as mãos
- e) Administrar antibióticos profiláticos

40) Sobre os sinais vitais, é INCORRETO afirmar que:

- a) Os exercícios, emoções (estresse e ansiedade) e o uso de agasalhos (provocam menor dissipação de calor), por exemplo, influenciam no aumento da temperatura.
- b) Hipertensão Arterial é o termo usado para indicar pressão arterial acima da normal; e hipotensão arterial para indicar pressão arterial abaixo da normal.
- c) A alteração patológica da temperatura corporal mais frequente caracteriza-se por sua elevação e está presente na maioria dos processos infecciosos e/ou inflamatórios.
- d) Taquipnéia é a diminuição na frequência média dos movimentos respiratórios.
- e) Dispnéia é a dificuldade respiratória, podendo apresentar-se como sufocamento, e/ou falta de ar.



**ESTADO DE SANTA CATARINA
MUNICÍPIO DE NOVA ITABERABA
EDITAL DE PROCESSO SELETIVO Nº 008/2021
CADERNO DE QUESTÕES TIPO C
CARGO: TÉCNICO EM ENFERMAGEM**

CARGO: TÉCNICO EM ENFERMAGEM

CADERNO DE QUESTÕES TIPO: C

NÚMERO DA INSCRIÇÃO:

NOME DO CANDIDATO:

**TRANSCREVA AS RESPOSTAS NO CARTÃO RESPOSTA A SEGUIR E ENTREGUE AO
APLICADOR.**

1	A	B	C	D	E	16	A	B	C	D	E	31	A	B	C	D	E
2	A	B	C	D	E	17	A	B	C	D	E	32	A	B	C	D	E
3	A	B	C	D	E	18	A	B	C	D	E	33	A	B	C	D	E
4	A	B	C	D	E	19	A	B	C	D	E	34	A	B	C	D	E
5	A	B	C	D	E	20	A	B	C	D	E	35	A	B	C	D	E
6	A	B	C	D	E	21	A	B	C	D	E	36	A	B	C	D	E
7	A	B	C	D	E	22	A	B	C	D	E	37	A	B	C	D	E
8	A	B	C	D	E	23	A	B	C	D	E	38	A	B	C	D	E
9	A	B	C	D	E	24	A	B	C	D	E	39	A	B	C	D	E
10	A	B	C	D	E	25	A	B	C	D	E	40	A	B	C	D	E
11	A	B	C	D	E	26	A	B	C	D	E						
12	A	B	C	D	E	27	A	B	C	D	E						
13	A	B	C	D	E	28	A	B	C	D	E						
14	A	B	C	D	E	29	A	B	C	D	E						
15	A	B	C	D	E	30	A	B	C	D	E						