

# Caderno de Prova

17 de abril

Das 9 às 13 h

4 horas

40 questões

**Cargo: Agente de Conservação e Manutenção**

## Instruções ao Candidato

- 01** - Só abra este caderno após ler todas as instruções e quando for autorizado pelos fiscais da sala.
- 02** - Autorizado o início da prova, verifique se este caderno contém 40 (quarenta) questões. Se não estiver completo, exija outro do fiscal da sala.
- 03** - Todas as questões desta prova são de múltipla escolha, apresentando como resposta uma alternativa correta.
- 04** - Ao receber a folha de respostas, escreva seu nome, o nome do cargo, o número da identidade, a data de nascimento, o endereço, a cidade e assine o cartão de identificação. Qualquer irregularidade observada, comunique imediatamente ao fiscal.
- 05** - Não risque, não amasse, não dobre e não suje a folha de respostas pois isso poderá prejudicá-lo.
- 06** - Se a Comissão verificar que a resposta de uma questão é dúbia ou inexistente, a questão será considerada como respondida corretamente por todos os candidatos presentes.
- 07** - Os fiscais não estão autorizados a emitir opinião nem prestar esclarecimentos sobre o conteúdo das provas. Cabe única e exclusivamente ao candidato interpretar e decidir.
- 08** - Será eliminado do Concurso Público o candidato que:
- a) se utilizar, durante a realização das provas, de máquinas e/ou relógios de calcular, bem como de rádios gravadores, headphones, telefones celulares ou fontes de consulta de qualquer espécie;
- b) se ausentar da sala em que se realizam as provas levando consigo o Caderno de Questões e/ou o Folha Resposta.
- 09** - O tempo disponível para estas provas de questões objetivas é de 4 (quatro) horas.
- 10** - Assinale a resposta de cada questão no corpo da prova e só depois transfira os resultados para a folha de respostas.
- 11** - Só marque uma resposta para cada questão.
- 12** - Fica terminantemente proibido ao candidato entregar seu cartão resposta (gabarito) com questões em branco.
- 13** - Os três últimos candidatos, em cada sala de provas, ao proceder a entrega da respectiva prova, conferirão, juntamente com a Comissão de Acompanhamento do Concurso Público, todos os cartões resposta (gabaritos) entregues e, havendo questões em branco, procederão sua anulação, assinando como testemunhas no verso de referidos cartões.
- 14** - Para marcar a folha de respostas, utilize apenas caneta esferográfica azul ou preta e faça as marcas de acordo com o exemplo. A marcação da folha de resposta é definitiva, não admitindo rasuras. Exemplo:

Forma correta:

Forma errada:





01) Leia o trecho do poema de Oswald de Andrade abaixo e depois responda as questões que estão a seguir.

*Pronominais*

*Dê-me um cigarro*

*Diz a gramática*

*Do professor e do aluno*

*E do mulato sabido*

*Mas o bom negro e o bom branco*

*Da Nação Brasileira*

*Dizem todos os dias*

*Deixe disso camarada*

*Me dá um cigarro*

O que diz o poema sobre o uso de pronomes?

- a) Diz que pronomes são pessoais e não devem ser usados para pedir cigarros.
- b) Diz que o povo fala errado, porque o correto é como diz a gramática.
- c) Diz que, de acordo com a gramática, prevalece a próclise (me dá) em início de oração.
- d) Sugere que, cotidianamente, na fala, não há problema que se use próclise (me dá) em início de oração, ao contrário da ênclise (dê-me) exigida no português formal.
- e) Diz que, no português formal, deve prevalecer a próclise (me dá) em início de oração, mas a boa população brasileira pode usar ênclise (dê-me) no seu dia a dia.

02) Observe o verso do poema: “Mas o bom negro e o bom branco”. Nele, há duas ocorrências da palavra “bom”, assinale a alternativa abaixo que contém o uso correto do seu antônimo.

- a) Mas o mal negro e o mal branco.
- b) Mas o mau negro e o mau branco.
- c) Mas o mau negro e o mal branco.
- d) Mas o mal negro e o mau branco.
- e) Mas o negro mal e o branco mal.

03) Veja o primeiro verso do poema: “Dê-me um cigarro”. O verbo é “dar”, que exige um sujeito que dê algo para alguém. Ou seja, um sujeito, um objeto direto e um objeto indireto. Assinale a alternativa que descreve corretamente a sintaxe deste verso.

- a) O sujeito é inexistente, o pronome “me” é o objeto direto e “um cigarro” é o objeto indireto.
- b) O sujeito é “o cigarro”, o pronome “me” é o objeto indireto e não há o objeto direto.

- c) O sujeito é oculto, o pronome “me” é o objeto direto e “um cigarro” é o objeto indireto.
- d) O sujeito é você, o pronome “me” é o objeto indireto e “um cigarro” é o objeto direto.
- e) O sujeito é oculto, o pronome “me” é o objeto indireto e “um cigarro” é o objeto direto.

04) Observe o diálogo retirado do livro “Espelho dos nomes, do linguista Marcos Bagno.

“Um pouco irritado, Gabriel vai fechar o livro quando escuta uma voz muito fina dizer:

- Espere! Que pressa é essa?

Gabriel tem certeza que a voz veio do livro, mas será possível?”

- Você disse alguma coisa?

(...)

- Evidentemente que eu disse alguma coisa! – responde o livro. – Que mal há nisso?”

Qual é a figura de linguagem presente no trecho acima em que o livro fala com o garoto?

- a) Elipse.
- b) Ironia.
- c) Metáfora.
- d) Metonímia.
- e) Prosopopéia.

05) Observe a frase a seguir:

E ela saiu com a<sup>1</sup> inspiração de sempre, pegou o dinheiro que a<sup>2</sup> entregaram e doou a<sup>3</sup> criança que passava.

Qual ou quais dos “as”, grifado(s) e numerado(s), deve ou devem levar acento indicativo de crase?

- a) O primeiro e o segundo.
- b) Somente o primeiro.
- c) Somente o segundo.
- d) Somente o terceiro.
- e) O segundo e o terceiro.

06) Observe a frase abaixo:

As alunas sentiram-se feridas com as palavras da professora, pois ela botou o dedo na ferida com seu discurso. Há quem não se feriu com isso.

Qual é a classe gramatical das palavras grifadas na ordem em que estão postas na frase?

- a) Adjetivo, substantivo, verbo.
- b) Substantivo, verbo e advérbio.
- c) Pronome, preposição e conjunção.
- d) Adjetivo, verbo e adjetivo.
- e) Advérbio, adjetivo e substantivo.

**07) Assinale a alternativa abaixo em que a frase está escrita de acordo com a gramática do português formal, seja com relação à ortografia ou à pontuação.**

- a) Porque há tanta violência no mundo?
- b) Quem sabe o porquê de tanta violência?
- c) As pessoas se desrespeitam por que?
- d) Marcela e Paulo, não compareceram porque estavam doentes.
- e) O por que da instabilidade ninguém sabe.

**08) Veja a frase:**

Para terminar a obra, falta só colocar os vidros.

Como ficaria a frase acima se fôssemos reescrevê-la substituindo o termo “os vidros” por um pronome e de acordo com as regras do português formal? Assinale a alternativa correta.

- a) Para terminar a obra, falta só lhes colocar.
- b) Para terminar a obra, falta só os colocar.
- c) Para terminar a obra, falta só colocá-los.
- d) Para terminar a obra, falta só colocar-lhes.
- e) Para terminar a obra, falta só colocar.

**09) A palavra “como” é uma conjunção muito usada em comparações, mas também pode ser usada com outros significados. Assinale a alternativa em que a palavra “como” NÃO está sendo usada para comparação:**

- a) O trote é medieval como a universidade.
- b) De início, como em muito ritual, o jovem é descaracterizado.
- c) O jovem é conduzido pelas ruas, como se fazia com escravos, como a polícia faz com favelados.
- d) É jogado em fontes imundas, como garotos de rua.
- e) Como universidade até outro dia era privilégio oligárquico, o trote nasceu na oligarquia.

**10) Observe as frases:**

1. Provavelmente o garoto comeu a maçã.
2. O garoto provavelmente comeu a maçã.
3. O garoto comeu provavelmente a maçã.

Nas orações acima o advérbio aparece em posições diferentes. A carga semântica (de significado) deste advérbio está ligada à dúvida, à incerteza. Sobre qual palavra de cada oração o advérbio coloca dúvida?

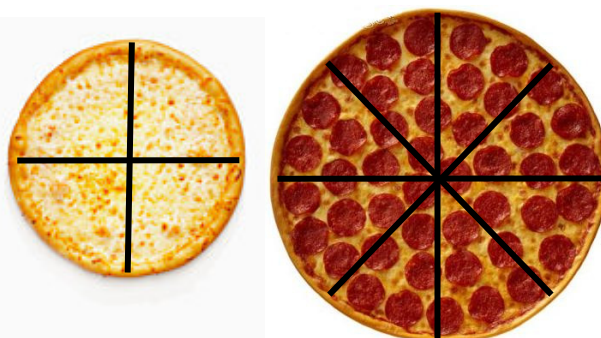
- a) Em 1 é sobre “garoto”, em 2 sobre “comeu” e em 3 sobre “maçã”.
- b) Em 1 é sobre “maçã”, em 2 sobre “comeu” e em 3 sobre “garoto”.
- c) Em 1 é sobre “comeu”, em 2 sobre “garoto” e em 3 sobre “maçã”.

- d) Em 1 é sobre “garoto”, em 2 sobre “maçã” e em 3 sobre “comeu”.
- e) Em 1 é sobre “garoto”, em 2 sobre “garoto” e em 3 sobre “garoto”.

### Matemática

**O enunciado a seguir serve de base para as questões 11, 12, 13 e 14.**

Luis e seus 3 amigos estão na Pizzaria da Mama. Eles pediram duas pizzas: uma média de queijo e outra grande de calabresa. As pizzas foram cortadas conforme as figuras a seguir.



**11) Sabendo que Luis comeu somente dois pedaços da pizza de calabresa, que fração da pizza ele comeu?**

- a)  $\frac{1}{4}$ .
- b)  $\frac{1}{10}$ .
- c)  $\frac{2}{4}$ .
- d)  $\frac{2}{8}$ .
- e)  $\frac{2}{10}$ .

**12) Um dos amigos de Luis comeu 1 pedaço da pizza de queijo. Qual a fração da pizza que ele comeu?**

- a)  $\frac{1}{4}$ .
- b)  $\frac{1}{10}$ .
- c)  $\frac{2}{4}$ .
- d)  $\frac{2}{8}$ .
- e)  $\frac{2}{10}$ .

13) Sabendo que a pizza grande custa R\$ 24,00, qual o preço de  $\frac{3}{4}$  da pizza?

4

- a) R\$ 13,00.
- b) R\$ 18,00.
- c) R\$ 12,00.
- d) R\$ 6,00.
- e) R\$ 9,00.

14) Se a pizza média custa R\$ 18,00, qual o preço de  $\frac{1}{4}$  de pizza?

- a) R\$ 3,50.
- b) R\$ 4,00.
- c) R\$ 7,00.
- d) R\$ 2,00.
- e) R\$ 4,50.

15) Com os algarismos 2, 4, 1 e 6, qual é o menor número que pode ser formado sem se repetir algarismos?

- a) 1246.
- b) 2164.
- c) 6421.
- d) 1462.
- e) 4261.

16) Um shopping tem 5 andares para estacionamento. Cada andar tem 4 fileiras com 6 vagas cada uma, 2 fileiras com 7 vagas cada uma e 9 fileiras com 8 vagas cada uma. Quantas vagas no total tem esse shopping?

- a) 600.
- b) 550.
- c) 218.
- d) 435.
- e) 380.

17) O dobro de 2.304 somado ao sucessor de 3.022 é igual a?

- a) 2.867.
- b) 9.240.
- c) 7.631.
- d) 29.346.
- e) 4.423.

18) Resolvendo a expressão:  $3^3 + \sqrt{81} \times 7 - 2$  encontramos como resultado:

- a) 90.
- b) 57.
- c) 88.
- d) 102.
- e) 49.

19) Se uma piscina possui 48 m<sup>2</sup> de área, e sabendo que seu comprimento mede 12 m, qual a largura dessa piscina, em metros?

- a) 5.
- b) 6.
- c) 3.
- d) 4.
- e) 8.

20) Em uma fábrica trabalham 320 empregados. Em um dia de chuva, 35% deles faltaram. Quantos trabalhadores compareceram ao serviço nesse dia?

- a) 180.
- b) 245.
- c) 112.
- d) 285.
- e) 208.

### Conhecimentos Gerais

21) Conforme resolução nº 03, em 10 de agosto de 1956, aprovou-se a criação de Itaberaba como distrito do Município de:

- a) Maravilha.
- b) Nova Erechim.
- c) Chapecó.
- d) Nonoai.
- e) Joaçaba.

22) A data em que se comemora o aniversário do Município de Nova Itaberaba/SC é em:

- a) 10 de agosto.
- b) 26 de setembro.
- c) 27 de junho.
- d) 02 de março.
- e) 27 de outubro.

23) De acordo com os dados divulgados no Diário Oficial da União, o último Censo, realizado em 2010 pelo IBGE, em comparação com o realizado em 2000, concluiu que a população do Município de Nova Itaberaba/SC:

- a) Aumentou.
- b) Triplicou.
- c) Quadruplicou.
- d) Manteve-se a mesma.
- e) Diminuiu.

24) Foi um dos maiores empresários do estado de Minas Gerais. Construiu um império no ramo têxtil, sendo a Coteminas sua principal empresa. Elegeu-se vice-presidente da República do Brasil na chapa do

candidato do PT, Luiz Inácio Lula da Silva, em 2003, conseguindo a reeleição em 2006, permanecendo no cargo até o final de 2010. Aos 79 anos, em 29 de março de 2011, teve sua vida interrompida devido a um câncer no abdômen. Estamos falando de:

- a) Itamar Franco.
- b) Marco Maciel.
- c) José Sarney.
- d) Michel Temer.
- e) José Alencar.

25) Observe o mapa a seguir e depois responda ao que se pede:



O mapa acima se refere a um dos maiores reservatórios de água doce do mundo, sendo a principal reserva subterrânea da América do Sul. Ele funciona como uma esponja gigante feita de arenito, a qual “chupa” as águas da superfície por meio de áreas de recarga, tornando-o um importante manancial para consumo humano. Estamos nos referindo a(o):

- a) Usina Hidrelétrica de Itaipu.
- b) Bacia do Rio São Francisco.
- c) Bacia do Rio Uruguai.
- d) Aquífero Guarani.
- e) Rio Paraná.

### Conhecimentos Específicos

26) A resistência elétrica do corpo humano em pessoas imersas na água, como por exemplo em banheiras ou piscinas, é:

- a) Normal.
- b) Elevada.
- c) Muito elevada.
- d) Muito fraca.
- e) Nenhuma das alternativas anteriores.

27) Projetar uma instalação elétrica de uma edificação consiste em:

- I. Quantificar e determinar os tipos e localizar os pontos de utilização de energia elétrica.
- II. Dimensionar, definir o tipo e o caminhamento dos condutores e condutos.
- III. Dimensionar, definir o tipo e a localização dos dispositivos de proteção, de comando, de medição de energia elétrica e demais acessórios.
- IV. Levantamento da previsão de cargas (quantidade e potência nominal dos pontos de utilização – tomadas, iluminação, elevadores, bombas, etc.).

- a) Somente os itens I, III e IV.
- b) Somente os itens I, II e III.
- c) Somente os itens I e IV.
- d) Somente os itens II e IV.
- e) Todos os itens.

28) Componente fundamental da instalação elétrica que recebe o ramal de alimentação que vem do centro de medição, contém os dispositivos de proteção e distribui os circuitos terminais para as cargas:

- a) Circuitos alimentadores.
- b) Circuito de alimentação principal.
- c) Quadro de distribuição.
- d) Quadros terminais.
- e) Gerador.

29) São materiais que possuem grande dificuldade em ceder ou receber elétrons livres:

- a) Fio elétrico.
- b) Isolantes.
- c) Condutores.
- d) Átomos.
- e) Elétrons.

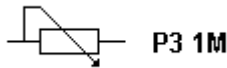
30) Meio material que permite a movimentação de cargas elétricas no seu interior.

- a) Canaleta.
- b) Isolantes.
- c) Condutores.
- d) Átomos.
- e) Elétrons.

31) O eletricitista deverá fazer uso para sua proteção contra choques elétricos e eventuais acidentes dos seguintes equipamentos, EXCETO:

- a) Luvas de malha de aço para o manuseio de equipamentos energizados.
- b) Botas impermeáveis contra umidades.
- c) Cintos de segurança para prendê-lo junto ao poste acompanhado do talabarte.

- d) Uso de óculos escuros contra radiações solares e arco voltaico.
- e) Capacetes com aba total e jugular para proteger a cabeça.



**32) O símbolo** , significa:

- a) Diodos.
- b) Capacitores.
- c) Transformador.
- d) Transistores bipolares.
- e) Potenciômetro.

**33) Dispositivo destinado a transmitir energia elétrica ou potência elétrica de um circuito a outro, transformando tensões e correntes ou modificando valores das Impedâncias elétricas de um circuito elétrico:**

- a) Diodos.
- b) Capacitores.
- c) Transformador.
- d) Transistores bipolares.
- e) Potenciômetro.



**34) A Placa** significa:

- a) Alta voltagem.
- b) Corrosivo.
- c) Alta tensão.
- d) Incêndio.
- e) As alternativas A e C estão corretas.

**35) Os \_\_\_\_\_ são componentes eletromecânicos capazes de controlar circuitos externos de grandes correntes que necessitam de cortes de energia.**

- a) Relés.
- b) Transistores.
- c) Voltímetros.
- d) Amperímetros.
- e) Painéis de comando.

**36) Associe a segunda coluna de acordo com a primeira e assinale a alternativa correspondente:**

1. Tensão elétrica.
2. Corrente elétrica.
3. Resistência elétrica.
4. Energia.
5. Potência.

- ( ) Sua unidade de medida é o Ampère.
- ( ) É a energia instantânea, o consumo em cada instante de um aparelho.
- ( ) Voltagem.
- ( ) Sua unidade de medida é Ohm  $\Omega$ .
- ( ) Capacidade de realizar trabalho; potência em um intervalo de tempo.

- a) 2, 5, 1, 3, 4.
- b) 3, 1, 2, 4, 5.
- c) 1, 3, 5, 2, 4.
- d) 4, 2, 3, 5, 1.
- e) 5, 4, 2, 1, 3.

**37) Aparelho que realiza medições de tensão elétrica em um circuito e exibe essas medições, sendo que a unidade apresentada geralmente é o volt. O galvanômetro de bobina móvel é um exemplo deste tipo de aparelho. Estamos falando de:**

- a) Relés.
- b) Transistores.
- c) Voltímetros.
- d) Amperímetros.
- e) Painéis de comando.

**38) São consideradas atribuições do Cargo de Agente de Manutenção e Conservação, EXCETO:**

- a) Executar serviços de serralharia, compreendendo trabalhos simples e complementares, como confecção de peças e reparos.
- b) Orientar e emitir pareceres sobre os serviços referentes a centrais telefônicas.
- c) Executar trabalhos simples ou complementares de solda.
- d) Montar e desmontar motores e aparelhos elétricos diversos, em fase de reparação ou manutenção
- e) Executar serviços simples de hidráulica.

**39) São tarefas desenvolvidas pelo Agente de Manutenção e Conservação:**

- I. Ser responsável pela limpeza, revisão e acondicionamento das peças e lubrificação de máquinas e serviços de borracharia em geral.
- II. Controlar e arquivar publicações oficiais.
- III. Proceder o mapeamento de viagens, identificando o usuário, tipo de carga, seu destino, quilometragem, horários de saída e chegada.

- a) Somente o item I.
- b) Somente o item II.
- c) Somente o item III.
- d) Somente os itens I e III.
- e) Somente os itens II e III.

**40) O telefone de Emergência do Corpo de Bombeiros do Município de Nova Itaberaba/SC é:**

- a) 191.
- b) 199.
- c) 192.
- d) 193.
- e) 197.