



**MUNICÍPIO DE NOVA ITABERABA**

# AUDIÊNCIA PÚBLICA

**ELABORAÇÃO PPA 2022 - 2025**  
**LEI DE DIRETRIZES ORÇAMENTÁRIAS – 2022**  
**LEI ORÇAMENTÁRIA ANUAL - 2022**



## MUNICÍPIO DE NOVA ITABERABA

# FUNDAMENTOS LEGAIS

### CONSTITUIÇÃO FEDERAL

Art. 165. Leis de iniciativa do Poder Executivo estabelecerão:

- I - o plano plurianual;
- II - as diretrizes orçamentárias;
- III - os orçamentos anuais. (...)

### LEI ORGÂNICA DO MUNICÍPIO

Art. 10 Compete ao Município:

(...)

- III - elaborar as Diretrizes Orçamentárias, o Plano Plurianual e o Orçamento Anual, estimando a Receita e fixando as Despesas; (...)



## MUNICÍPIO DE NOVA ITABERABA

# TRANSPARÊNCIA DO PLANEJAMENTO

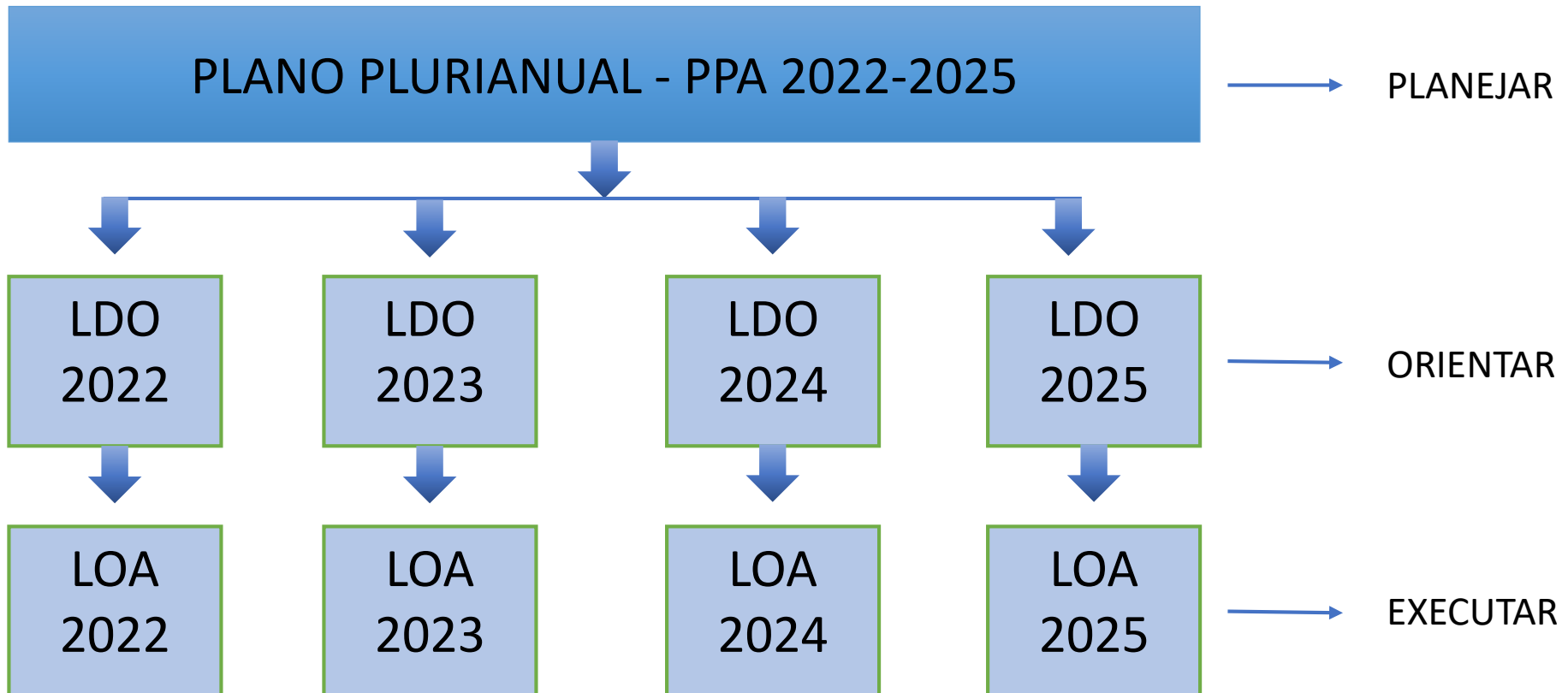
**LRF Art. 48.** São instrumentos de transparência da gestão fiscal, aos quais será dada ampla divulgação, inclusive em meios eletrônicos de acesso público: os planos, orçamentos e leis de diretrizes orçamentárias; as prestações de contas e o respectivo parecer prévio; o Relatório Resumido da Execução Orçamentária e o Relatório de Gestão Fiscal; e as versões simplificadas desses documentos.

§ 1º A transparência será assegurada também mediante: I – incentivo à participação popular e realização de audiências públicas, durante os processos de elaboração e discussão dos planos, lei de diretrizes orçamentárias e orçamentos; (...)



## MUNICÍPIO DE NOVA ITABERABA

# HIERARQUIA DO PLANEJAMENTO





**MUNICÍPIO DE NOVA ITABERABA**

**PLANO PLURIANUAL 2022-2025**

**PPA**



**MUNICÍPIO DE NOVA ITABERABA**

## **FUNDAMENTOS LEGAIS**

### **CONSTITUIÇÃO FEDERAL – ART. 165;**

Art. 165 – (...) “§ 1º - A lei que instituir o plano plurianual estabelecerá, de forma regionalizada, as diretrizes, objetivos e metas da administração pública para as despesas de capital e outras delas decorrentes e para as relativas aos programas de duração continuada.”



## MUNICÍPIO DE NOVA ITABERABA

### OBJETIVOS DO PPA PARA 4 ANOS

- Organizar em programas as ações de que resultem oferta de bens ou serviços que atendam as demandas da sociedade;
- Definir metas e prioridades da administração Pública;
- Estabelecer a necessária relação entre os programas a serem executados e a orientação estratégica do governo;
- Nortear a alocação de recursos nos orçamentos anuais compatível com as metas e recursos do plano Plurianual;
- Dar transparência à aplicação de recursos e resultados obtidos;
- Integrar ações desenvolvidas pela União, Estados e Município.



**MUNICÍPIO DE NOVA ITABERABA**

# **ELABORAÇÃO E DISCUSSÃO DA LEI DE DIRETRIZES ORÇAMENTÁRIAS LDO - 2022**





MUNICÍPIO DE NOVA ITABERABA

## ESTRUTURA DO PROJETO DE LEI – LDO 2022

- I - DISPOSIÇÕES PRELIMINARES
- II - DAS **PRIORIDADES E METAS DA ADMINISTRAÇÃO PÚBLICA MUNICIPAL**
- III - DAS **PRIORIDADES E METAS DA ADMINISTRAÇÃO PARA 2022**
- IV – DA **ESTRUTURA E ORGANIZAÇÃO DOS ORÇAMENTOS**
- V – DAS DIRETRIZES PARA A **ELABORAÇÃO E EXECUÇÃO DO ORÇAMENTO DO MUNICÍPIO**
- VI - DAS DISPOSIÇÕES SOBRE A **DÍVIDA PÚBLICA MUNICIPAL**
- VII - DAS DISPOSIÇÕES SOBRE **DESPESAS COM PESSOAL**
- VIII - DAS DISPOSIÇÕES SOBRE **ALTERAÇÃO DA LEGISLAÇÃO TRIBUTÁRIA**
- IX - DAS DISPOSIÇÕES GERAIS



MUNICÍPIO DE NOVA ITABERABA

## ANEXOS DA LDO 2022

- **Anexo de Metas e Prioridades:** Compreende a definição das metas e prioridades para o exercício subsequente. Elo de ligação com o PPA;
- **Anexo de Metas Fiscais:** As metas fiscais anuais, em valores correntes e constantes, relativas a receitas, despesas, resultados primário e nominal, e do montante da dívida pública, para o exercício a que se referirem e para os dois seguintes, sendo, na prática, metas trienais.



MUNICÍPIO DE NOVA ITABERABA

## ANEXOS DA LDO 2022

- **Anexo de Riscos Fiscais:** Avaliação de passivos contingentes e de outros riscos fiscais capazes de afetar as contas públicas, informando as providências a serem tomadas, caso se concretizem;
- **Anexo de Obras em Andamento:** Objetiva indicar ao Poder Legislativo as obras em andamento. Visa impedir a inclusão de novas obras quando inexistente os recursos para conclusão de obras em andamento;



**MUNICÍPIO DE NOVA ITABERABA**

## **ANEXOS FISCAIS**

**RECEITA TOTAL:** Corresponde ao total da arrecadação tributária, impostos e contribuições, e demais receitas arrecadadas pela Administração Pública.

**RECEITAS PRIMÁRIAS:** São todas as receitas excluindo aquelas provenientes de operações de crédito e decorrentes de aplicações financeiras

**DESPESA TOTAL:** Corresponde ao total das despesas.

**DESPEAS PRIMÁRIAS:** São todas as despesas, excluindo os juros e de amortização da dívida.



**MUNICÍPIO DE NOVA ITABERABA**

## **ANEXOS FISCAIS**

**RESULTADO PRIMÁRIO:** O resultado primário representa a diferença entre as receitas e as despesas primárias (não financeiras). OBS: Se positivo, houve economia para pagamento de juros e amortização, se negativo, representa o aumento da dívida.

**RESULTADO NOMINAL:** Representa a diferença entre o saldo da dívida fiscal líquida em 31 de dezembro de determinado ano em relação ao apurado em 31 de dezembro do ano anterior. OBS: Se negativo, redução da dívida. Se positivo, crescimento da dívida.



## MUNICÍPIO DE NOVA ITABERABA

# ANEXOS FISCAIS

**DÍVIDA PÚBLICA CONSOLIDADA:** Corresponde ao montante total apurado:

- a) das obrigações financeiras do ente da Federação, inclusive as decorrentes de emissão de títulos, assumidas em virtude de leis, contratos, convênios ou tratados;
- b) das obrigações financeiras do ente da Federação, assumidas em virtude da realização de operações de crédito para amortização em prazo superior a doze meses, ou que, embora de prazo inferior a doze meses, tenham constado como receitas no orçamento;
- c) dos precatórios judiciais emitidos a partir de 5 de maio de 2000 e não pagos durante a execução do orçamento em que houverem sido incluídos.

**DÍVIDA CONSOLIDADA LÍQUIDA (DCL)** Corresponde à Dívida Pública Consolidada, deduzidos os valores que compreendem o ativo disponível e os haveres financeiros, líquidos dos Restos a Pagar Processados.



**MUNICÍPIO DE NOVA ITABERABA**

# **ELABORAÇÃO E DISCUSSÃO DA LEI ORÇAMENTÁRIA ANUAL - 2022**



**MUNICÍPIO DE NOVA ITABERABA**

## **METODOLOGIA PARA PREVISÃO DAS RECEITAS**

A metodologia utilizada para a previsão das receitas para o quadriênio 2022 – 2025 foi baseada no modelo de média móvel ajustada. Esse modelo utiliza a média de arrecadação dos últimos exercícios, levando em conta o comportamento das diferentes fontes de recursos, corrigido por parâmetros de preço, legislação, as mudanças na alíquota ou na base de cálculo de receitas, tarifas públicas e receitas tributárias, decorrentes de ajustes na legislação ou nos contratos públicos.

Mesmo utilizando-se a média ajustada da arrecadação, existem incertezas sobre os impactos da pandemia na economia e na arrecadação também durante o exercício de 2022 e posteriores.





MUNICÍPIO DE NOVA ITABERABA

## METODOLOGIA PARA FIXAÇÃO DAS DESPESAS

Após a fixação da receita, define-se em ordem prioritária as despesas com educação, saúde, assistência social, pessoal e encargos, manutenção, obras em andamento e novos investimentos; observada a execução dos exercícios anteriores, e das novas demandas para os exercícios futuros.



## MUNICÍPIO DE NOVA ITABERABA

# COVID-19

Considerada a emergência de saúde pública, e calamidade nos exercícios de 2020 e 2021, há incertezas sobre os impactos da pandemia na economia e na arrecadação também durante o exercício de 2022.

Assim, o planejamento apresenta metas que poderão ser redefinidas em função de alterações nas estimativas das receitas e das despesas primárias.

O Anexo de Riscos Fiscais não trás informações quanto aos riscos do impacto do COVID-19, pois estes estão normalmente apresentados junto as despesas fixadas.